



**Внимание! Кругом олени**

**"Велосипед"** - транспортное средство, кроме инвалидных колясок, которое имеет по крайней мере два колеса и приводится в движение как правило мускульной энергией лиц, находящихся на этом транспортном средстве, при помощи педалей или рукояток и может также иметь электродвигатель номинальной максимальной мощностью в режиме длительной нагрузки, не превышающей 0,25 кВт, автоматически отключающийся на скорости более 25 км/ч.

**"Мопед"** - двух- или трехколесное механическое транспортное средство, максимальная конструктивная скорость которого не превышает 50 км/ч, имеющее двигатель внутреннего сгорания с рабочим объемом, не превышающим 50 куб. см, или электродвигатель номинальной максимальной мощностью в режиме длительной нагрузки более 0,25 кВт и менее 4 кВт. К мопедам приравниваются квадрициклы, имеющие аналогичные технические характеристики.

**"Средство индивидуальной мобильности"** - транспортное средство, имеющее одно или несколько колес (роликов), предназначенное для индивидуального передвижения человека посредством использования двигателя (двигателей) (электросамокаты, электроскейтборды, гироскутеры, сигвеи, моноколеса и иные аналогичные средства).

**"Пешеход"** - лицо, находящееся вне транспортного средства на дороге либо на пешеходной или велопешеходной дорожке и не производящее на них работу. К пешеходам приравниваются лица, передвигающиеся в инвалидных колясках, ведущие средство индивидуальной мобильности, велосипед, мопед, мотоцикл, везущие санки, тележку, детскую или инвалидную коляску, а также использующие для передвижения роликовые коньки, самокаты и иные аналогичные средства.

**"Водитель"** - лицо, управляющее каким-либо транспортным средством, погонщик, ведущий по дороге вьючных, верховых животных или стадо. К водителю приравнивается обучающий вождению.

**"Механическое транспортное средство"** - транспортное средство, приводимое в движение двигателем. Термин распространяется также на любые тракторы и самоходные машины. Термин не распространяется на средства индивидуальной мобильности и велосипеды.

**Участник дорожного движения** - лицо, принимающее непосредственное участие в процессе движения в качестве водителя, пешехода, пассажира транспортного средства.

Таким образом, **большая часть правил дорожного движения распространяется на велосипедистов**, включая и специальный 24 раздел.

## 2.3. Водитель транспортного средства обязан:

**2.3.1.** Перед выездом проверить и в пути обеспечить исправное техническое состояние транспортного средства в соответствии с Основными положениями по допуску транспортных средств к эксплуатации и обязанностями должностных лиц по обеспечению безопасности дорожного движения.

**Запрещается** движение при неисправности рабочей **тормозной системы, рулевого управления**, сцепного устройства (в составе автопоезда), негорящих (отсутствующих) фарах и задних габаритных огнях в темное время суток или в условиях недостаточной видимости, недействующем со стороны водителя стеклоочистителе во время дождя или снегопада.

Итак, правила дорожного движения **запрещают движение велосипеда**, у которого есть **неисправности рабочей тормозной системы или рулевого управления**. Наказание за подобное нарушение предусмотрено кодексом об административных правонарушениях.

### **Алкогольное опьянение велосипедиста**

Пункт 2.7 правил дорожного движения запрещает управлять велосипедом лицам, находящимся в состоянии алкогольного опьянения, а также передавать управление лицам, находящимся в состоянии опьянения.

Например, если пьяный товарищ слезно умоляет Вас дать ему велосипед для поездки к ближайшему киоску "за добавкой", ему нужно в этом настойчиво отказать.

## Где можно ехать на велосипеде

24.1. Движение велосипедистов в возрасте старше 14 лет и лиц, использующих для передвижения средства индивидуальной мобильности, в возрасте старше 14 лет должно осуществляться по велосипедной, велопешеходной дорожкам, проезжей части велосипедной зоны или полосе для велосипедистов.

"Велосипедная дорожка" - конструктивно отделенный от проезжей части и тротуара элемент дороги (либо отдельная дорога), предназначенный для движения велосипедистов и лиц, использующих для передвижения средства индивидуальной мобильности, и обозначенный [знаком 4.4.1](#).

"Полоса для велосипедистов" - полоса проезжей части, предназначенная для движения на велосипедах и мопедах, отделенная от остальной проезжей части горизонтальной разметкой и обозначенная [знаком 5.14.2](#)



24.2. Допускается движение велосипедистов в возрасте старше 14 лет:

**по правому краю проезжей части** - в следующих случаях:

- отсутствуют велосипедная и велопешеходная дорожки, полоса для велосипедистов либо отсутствует возможность двигаться по ним;
- габаритная ширина велосипеда, прицепа к нему либо перевозимого груза превышает 1м;
- движение велосипедистов осуществляется в колоннах;

**по обочине** - в случае, если отсутствуют велосипедная и велопешеходная дорожки, полоса для велосипедистов либо отсутствует возможность двигаться по ним или по правому краю проезжей части;

**по тротуару или пешеходной дорожке** - в следующих случаях:

- отсутствуют велосипедная и велопешеходная дорожки, полоса для велосипедистов либо отсутствует возможность двигаться по ним, а также по правому краю проезжей части или обочине;
- велосипедист сопровождает велосипедиста в возрасте до 14 лет либо перевозит ребенка в возрасте до 7 лет на дополнительном сиденье, в велоколяске или в прицепе, предназначенном для эксплуатации с велосипедом.

24.3. Движение велосипедистов в возрасте от **7 до 14** лет должно осуществляться только по тротуарам, пешеходным, велосипедным и велопешеходным дорожкам, а также в пределах пешеходных зон.

**Движение по велополосе запрещено!!!**

24.4. Движение велосипедистов в возрасте младше 7 лет должно осуществляться только по тротуарам, пешеходным и велопешеходным дорожкам (**на стороне для движения пешеходов**), а также в пределах пешеходных зон.

24.5. Движение велосипедистов и лиц, использующих для передвижения средства индивидуальной мобильности, по правому краю проезжей части в случаях, предусмотренных настоящими Правилами, должно осуществляться только в один ряд. При этом лицам, использующим для передвижения средства индивидуальной мобильности, запрещаются обгон или объезд с левой стороны транспортного средства.

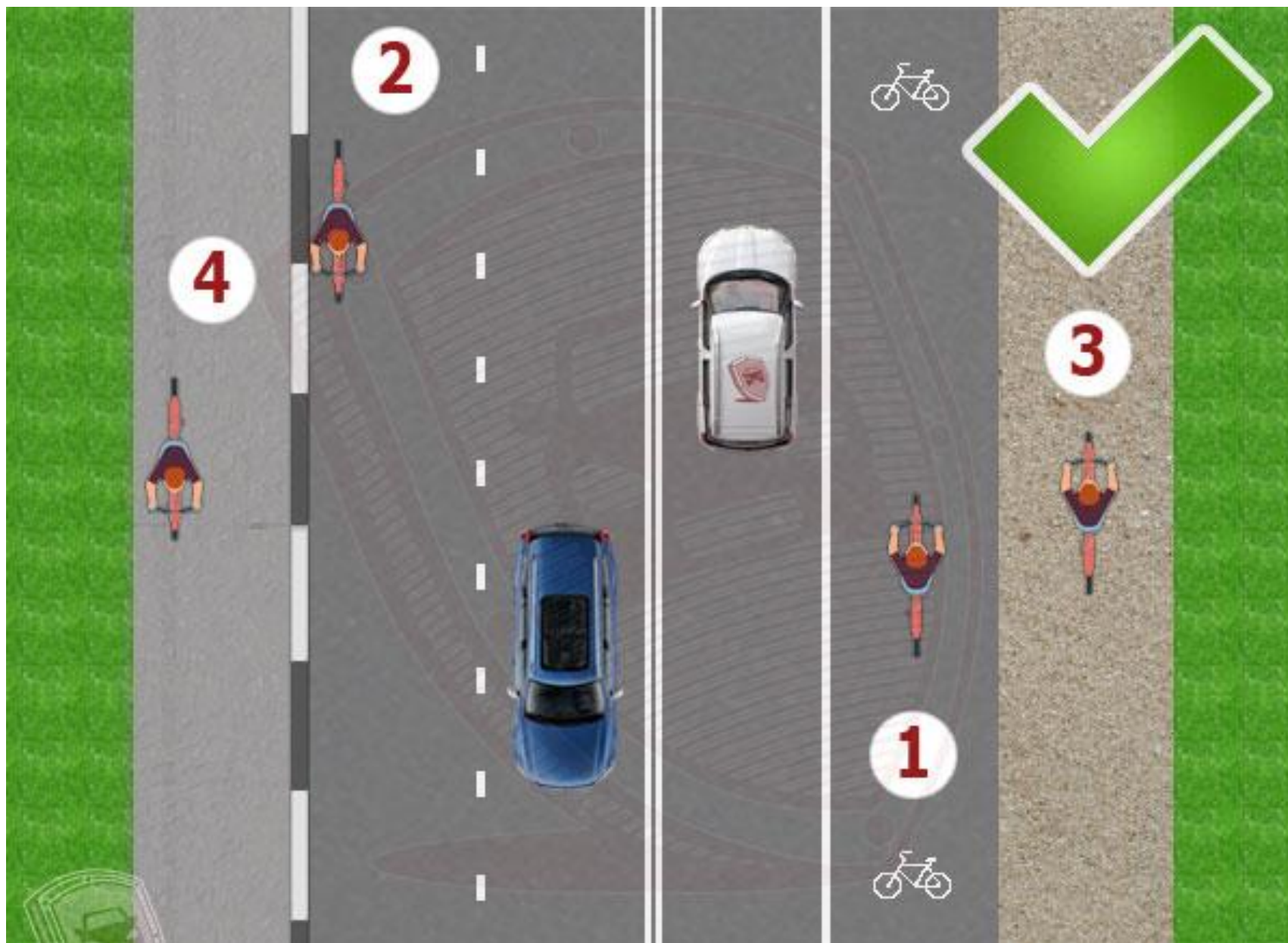
Допускается движение колонны велосипедистов в два ряда в случае, если габаритная ширина велосипедов не превышает 0,75 м.

Колонна велосипедистов должна быть разделена на группы по 10 велосипедистов в случае однорядного движения либо на группы по 10 пар в случае двухрядного движения. Для облегчения обгона расстояние между группами должно составлять 80 - 100 м.

24.6. Если движение велосипедиста по тротуару, пешеходной дорожке, обочине или в пределах пешеходных зон подвергает опасности или создает помехи для движения иных лиц, велосипедист должен спешиться и руководствоваться требованиями, предусмотренными настоящими Правилами для движения пешеходов.

Во всех случаях совмещенного с пешеходами движения велосипедистов и лиц, использующих для передвижения средства индивидуальной мобильности, **пешеходы имеют приоритет.**






**При движении велосипедиста пешком движемся в попутном направлении!**



1.

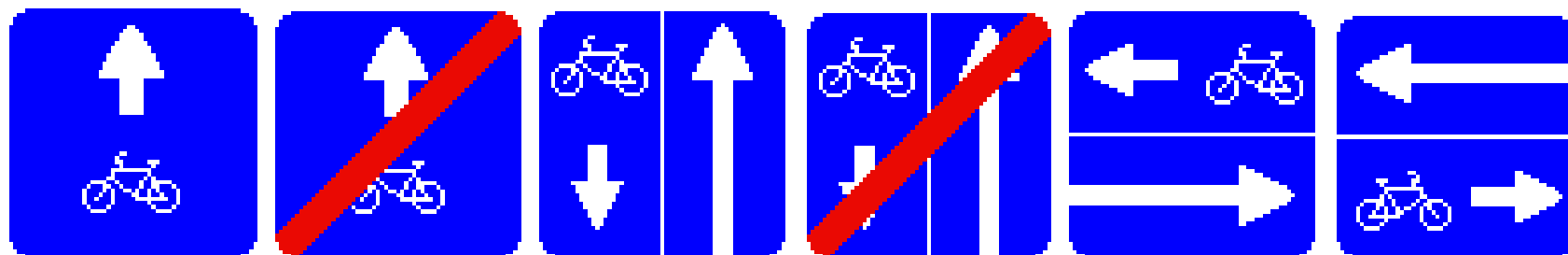


## Знаки, запрещающие движение велосипедистов

Знак	Описание
	3.1 "Въезд запрещен". Запрещается въезд всех транспортных средств в данном направлении.
	3.2 "Движение запрещено". Запрещается движение всех транспортных средств.
	3.9 "Движение на велосипедах запрещено". Запрещается движение велосипедов и мопедов.
	5.1 "Автомагистраль". Дорога, на которой действуют требования Правил дорожного движения Российской Федерации, устанавливающие порядок движения по автомагистралям.
	5.3 "Дорога для автомобилей". Дорога, предназначенная для движения только автомобилей, автобусов и мотоциклов.

Перечисленные выше знаки запрещают движение велосипедистов во всех случаях.

## Выделенные полосы для велосипедистов

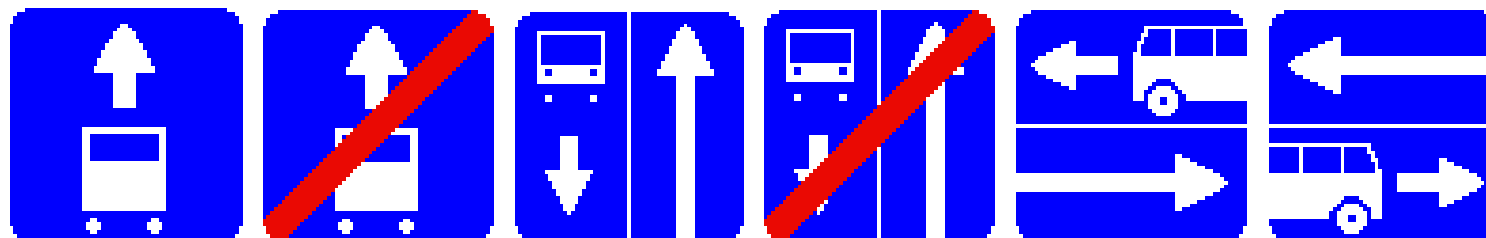


По этим полосам разрешено движение только на велосипедах и мопедах.

## Выделенные полосы для общественного транспорта

18.2. На дорогах с полосой для маршрутных транспортных средств, обозначенных знаками 5.11.1, 5.13.1, 5.13.2 и 5.14, запрещаются движение и остановка других транспортных средств на этой полосе, за исключением:

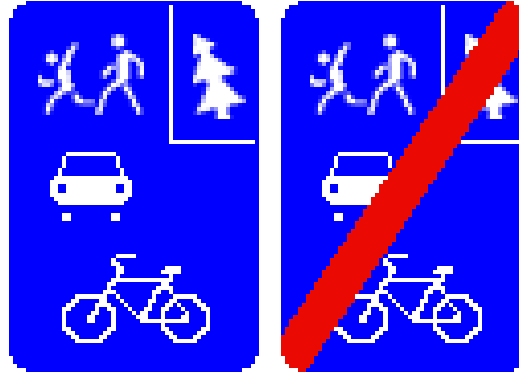
На полосах для маршрутных транспортных средств разрешено движение велосипедистов в случае, если такая полоса располагается справа.





## Велосипедные зоны

С 14 декабря 2018 года в правилах дорожного движения появилось понятие "Велосипедная зона", для ее обозначения используются следующие дорожные знаки:



По велосипедной зоне могут двигаться не только велосипедисты, но и механические транспортные средства (автомобили). При этом должны соблюдаться следующие правила:

- Велосипедисты имеют приоритет над автомобилями.
- Велосипедисты могут двигаться по всей попутной стороне проезжей части, а не только у правого края.
- Велосипедистам не запрещены поворот налево и разворот на широких дорогах.
- Скорость движения ограничена цифрой 20 км/ч.
- Пешеходы могут переходить дорогу в любом месте, но преимущества они при этом не имеют.

## СИМ

Допускается движение лиц в возрасте старше 14 лет, использующих для передвижения средства индивидуальной мобильности:

**в пешеходной зоне** - в случае, если масса средства индивидуальной мобильности не превышает 35 кг;

**по тротуару, пешеходной дорожке** - в случае, если масса средства индивидуальной мобильности не превышает 35 кг, и при соблюдении **одного** из следующих условий:

- отсутствуют велосипедная и велопешеходная дорожки, полоса для велосипедистов либо отсутствует возможность двигаться по ним;
- лицо, использующее для передвижения средство индивидуальной мобильности, сопровождает ребенка в возрасте до 14 лет, использующего для передвижения средство индивидуальной мобильности, или велосипедиста в возрасте до 14 лет;

**по обочине** - в случае, если отсутствуют велосипедная и велопешеходная дорожки, полоса для велосипедистов, тротуар, пешеходная дорожка либо отсутствует возможность двигаться по ним;

**по правому краю проезжей части** дороги при соблюдении **одновременно** следующих условий:

- отсутствуют велосипедная и велопешеходная дорожки, полоса для велосипедистов, тротуар, пешеходная дорожка, обочина либо отсутствует возможность двигаться по ним;
- на дороге разрешено движение транспортных средств со скоростью не более 60 км/ч, а также движение велосипедов;
- средство индивидуальной мобильности оборудовано тормозной системой, звуковым сигналом, световозвращателями белого цвета спереди, оранжевого или красного цвета с боковых сторон, красного цвета сзади, фарой (фонарем) белого цвета спереди.

## Водители велосипедов должны пропускать пешеходов на переходах

**14.1.** Водитель транспортного средства, приближающегося к нерегулируемому пешеходному переходу, обязан уступить дорогу пешеходам, переходящим дорогу или вступившим на проезжую часть (трамвайные пути) для осуществления перехода.

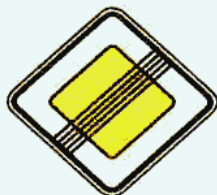


Велосипед, также как и любое другое транспортное средство, должен снизить скорость или остановиться перед переходом, чтобы пропустить пешеходов.

## Знаки приоритета



2.1.  
Главная  
дорога



2.2.  
Конец  
главной дороги



2.3.1.  
Пересечение с  
второстепенной  
дорогой



2.3.2.  
Примыкание  
второстепенной  
дороги



2.3.3.  
Примыкание  
второстепенной  
дороги



2.3.4  
Примыкание второстепенной дороги



2.4.  
Уступите  
дорогу



2.5.  
Движение без  
остановки  
запрещено



2.6.  
Преимущество  
встречного  
движения



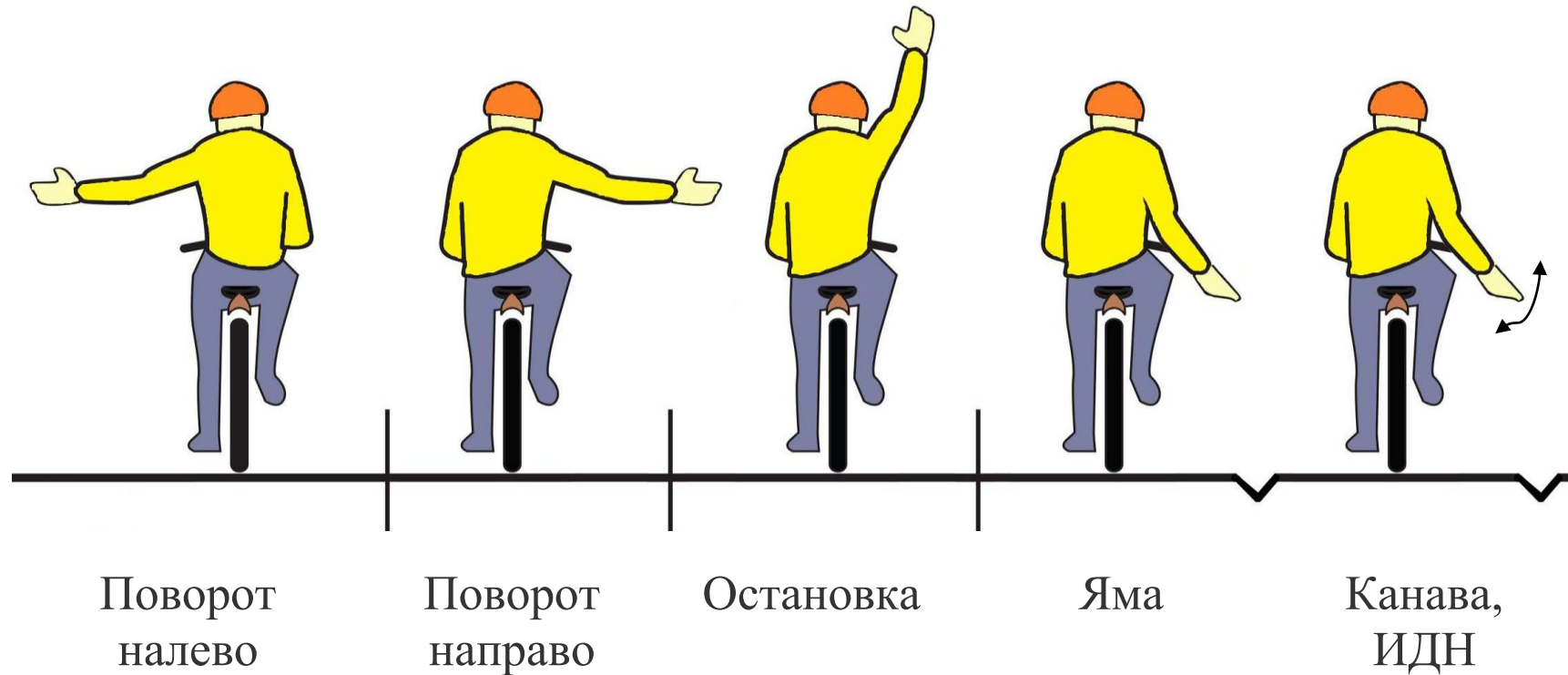
2.7.  
Преимущество перед  
встречным движением



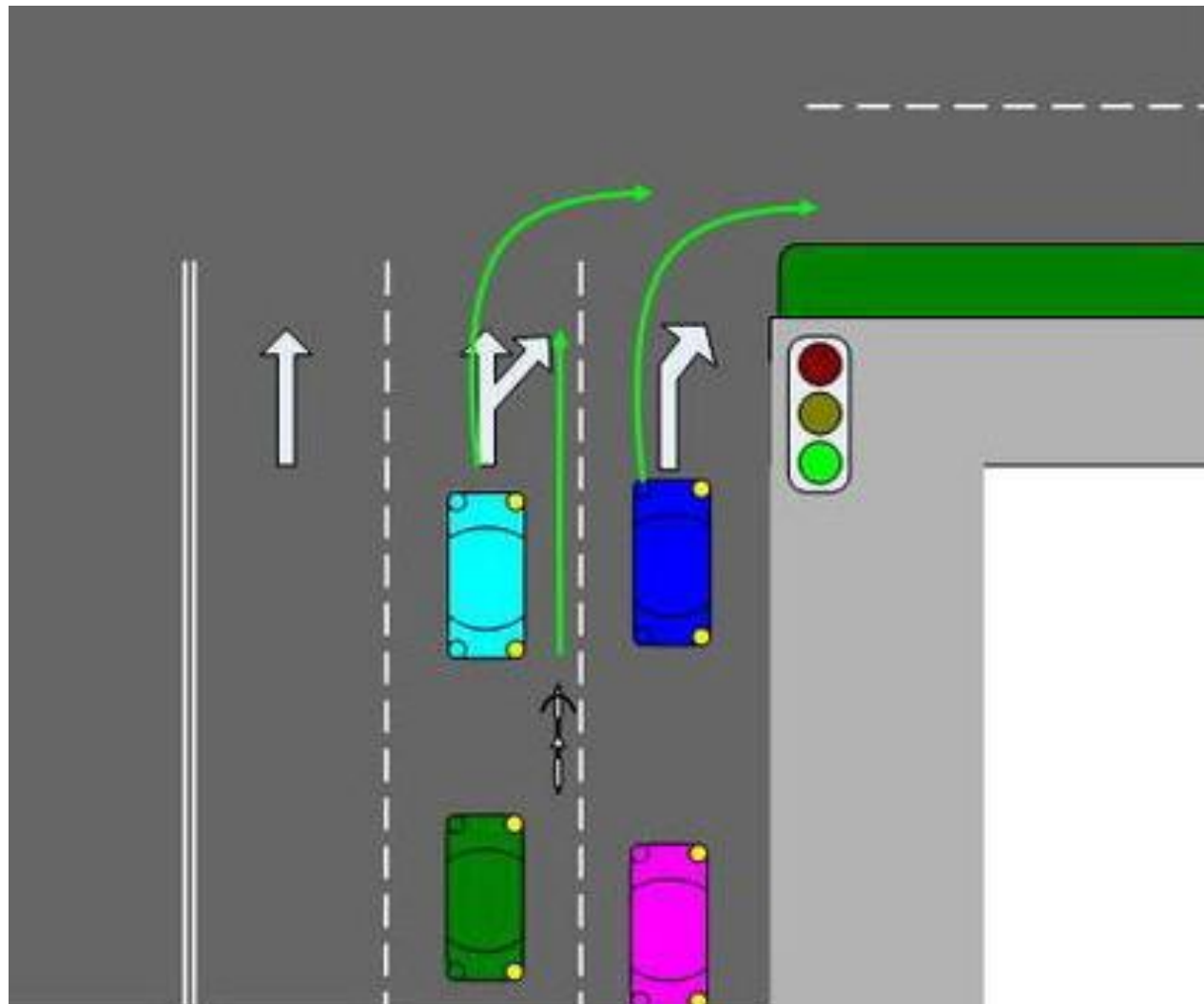
## *Видимость и предсказуемость*

### *Специальные знаки при движении на велосипеде.*

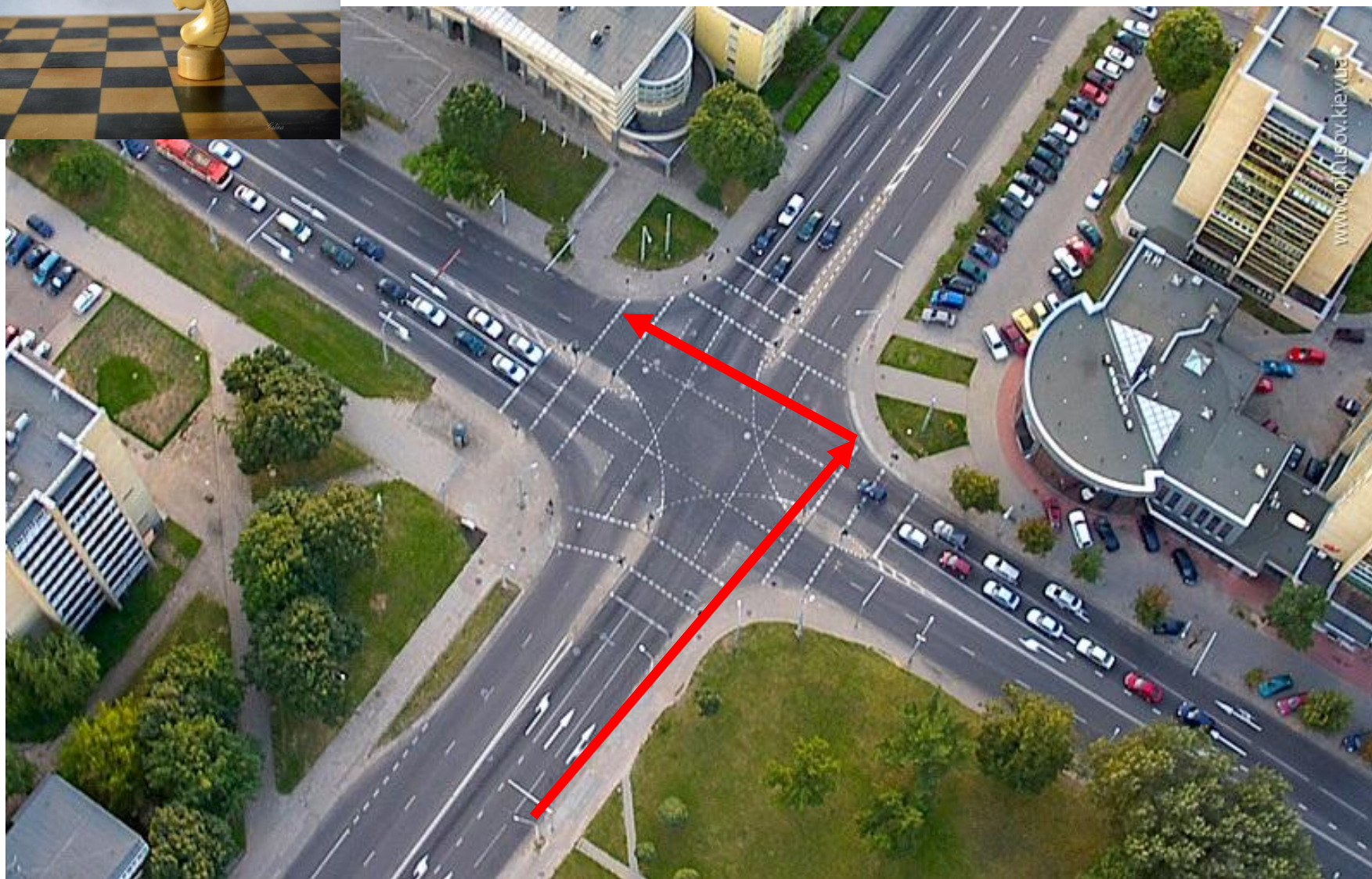
**8.1.** Перед началом движения, перестроением, поворотом (разворотом) и остановкой водитель обязан подавать сигналы световыми указателями поворота соответствующего направления, а если они отсутствуют или неисправны – рукой. При выполнении маневра не должны создаваться опасность для движения, а также помехи другим участникам дорожного движения.



*Неочевидные моменты при езде на велосипеде по дорогам общего пользования.*



**Поворот налево – ход конем!**



## Движение велосипедов в темное время суток

24.10. При движении в темное время суток или в условиях недостаточной видимости велосипедистам, лицам, использующим для передвижения средства индивидуальной мобильности, и водителям мопедов **рекомендуется, а вне населенных пунктов указанные лица обязаны иметь при себе предметы со световозвращающими элементами и обеспечивать видимость** этих предметов водителями других транспортных средств.

### Маячок не заменяет световозвращающие элементы!!!

#### Было:

В темное время суток на велосипеде должны быть включены фары или фонари, а в светлое время суток ближний свет фар или дневные ходовые огни:

**19.1.** В темное время суток и в условиях недостаточной видимости независимо от освещения дороги, а также в тоннелях на движущемся транспортном средстве должны быть включены следующие световые приборы:

на всех механических транспортных средствах и мопедах - фары дальнего или ближнего света, на велосипедах - фары или фонари, на гужевых повозках - фонари (при их наличии);

**19.5.** В светлое время суток на всех движущихся транспортных средствах с целью их обозначения должны включаться фары ближнего света или дневные ходовые огни.

#### Стало:

19.5. В светлое время суток на всех движущихся транспортных средствах (**кроме велосипедов**) с целью их обозначения должны включаться фары ближнего света или дневные ходовые огни.

**24.8. Велосипедистам, лицам, использующим для передвижения средства индивидуальной мобильности, и водителям мопедов запрещается:**

- управлять велосипедом, мопедом, не держась за руль хотя бы одной рукой;
- перевозить груз, который выступает более чем на 0,5 м по длине или ширине за габариты, или груз, мешающий управлению;
- перевозить пассажиров, если это не предусмотрено конструкцией транспортного средства;
- перевозить детей до 7 лет при отсутствии специально оборудованных для них мест;
- поворачивать налево или разворачиваться на дорогах с трамвайным движением и на дорогах, имеющих более одной полосы для движения в данном направлении (кроме случаев, когда из правой полосы разрешен поворот налево, и за исключением дорог, находящихся в велосипедных зонах);
- пересекать дорогу по пешеходным переходам.

**24.9.** Запрещается буксировка велосипедов, средств индивидуальной мобильности и мопедов, а также буксировка велосипедами, средствами индивидуальной мобильности и мопедами, **кроме** буксировки велосипедом, мопедом или средством индивидуальной мобильности прицепа, предназначенного для эксплуатации с велосипедом, мопедом или средством индивидуальной мобильности соответственно.

---

## Типичные ситуации возникновения ДТП

Одна из часто встречающихся аварий происходит при участии велосипедиста и двери автомобиля, которую водитель, а часто и пассажир, открывает прямо перед носом. Рассмотрим варианты:

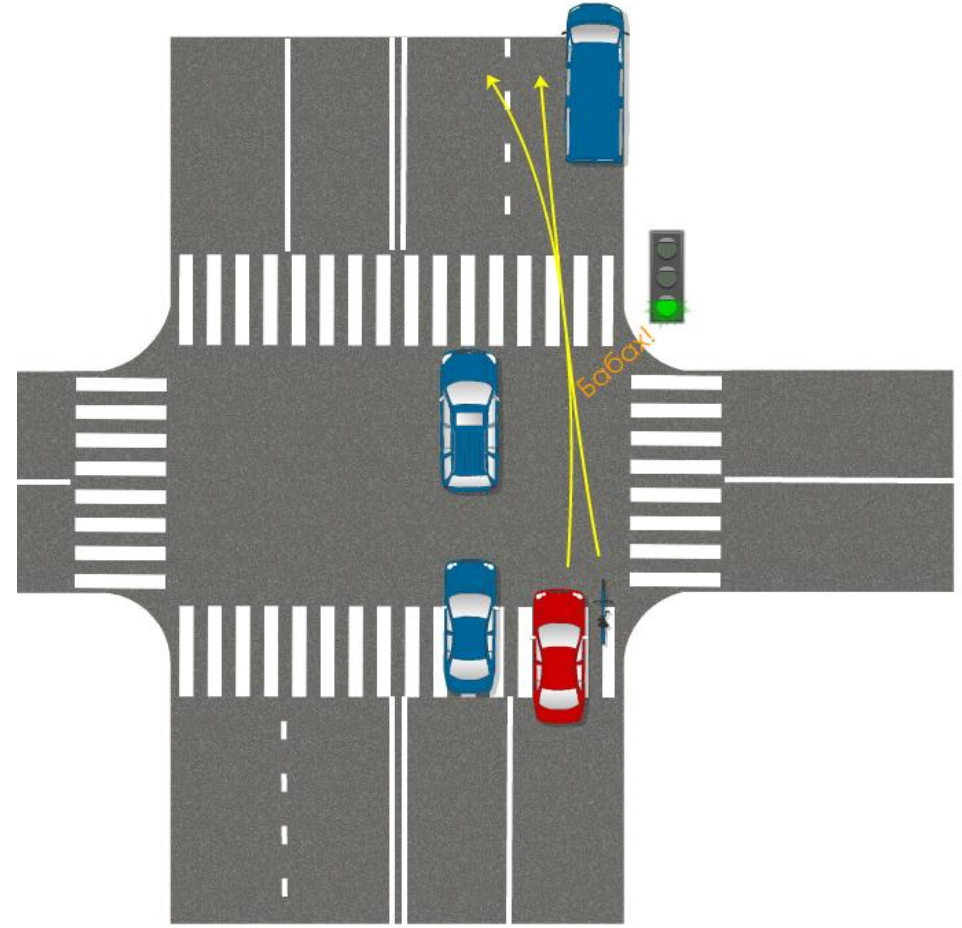
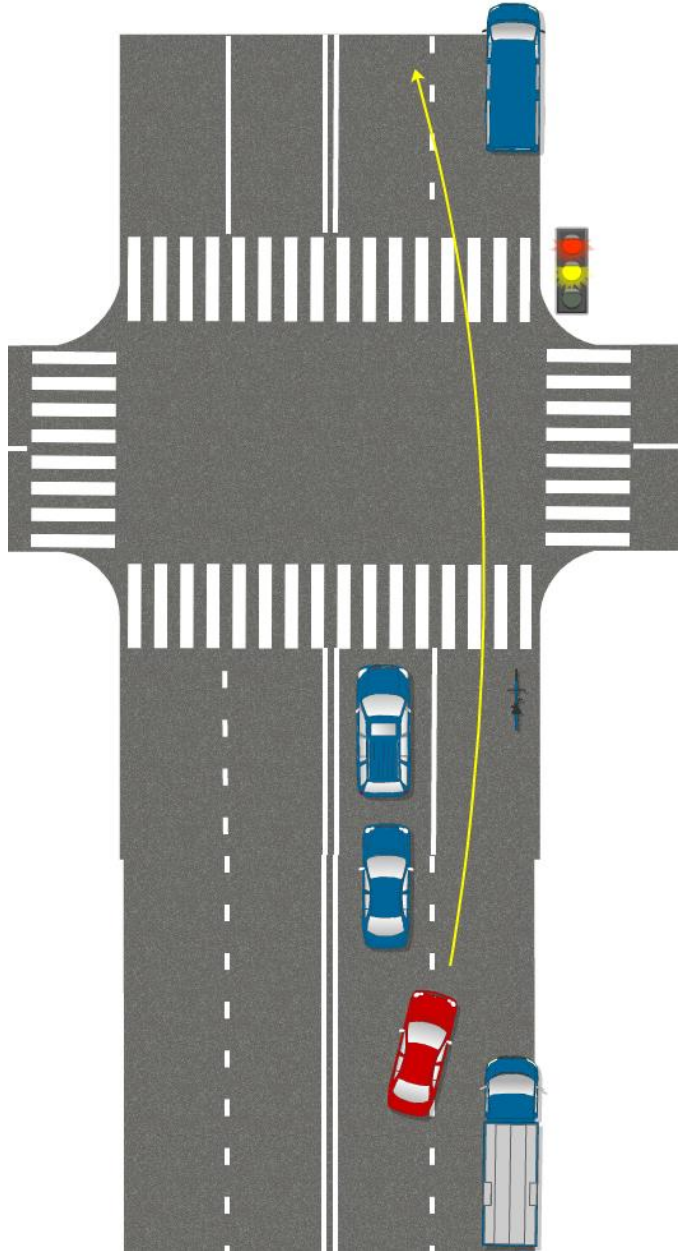
- широко открытая дверь справа от велосипеда;
- приоткрытая дверь справа от велосипеда (ребром);
- открытая дверь слева от велосипеда.

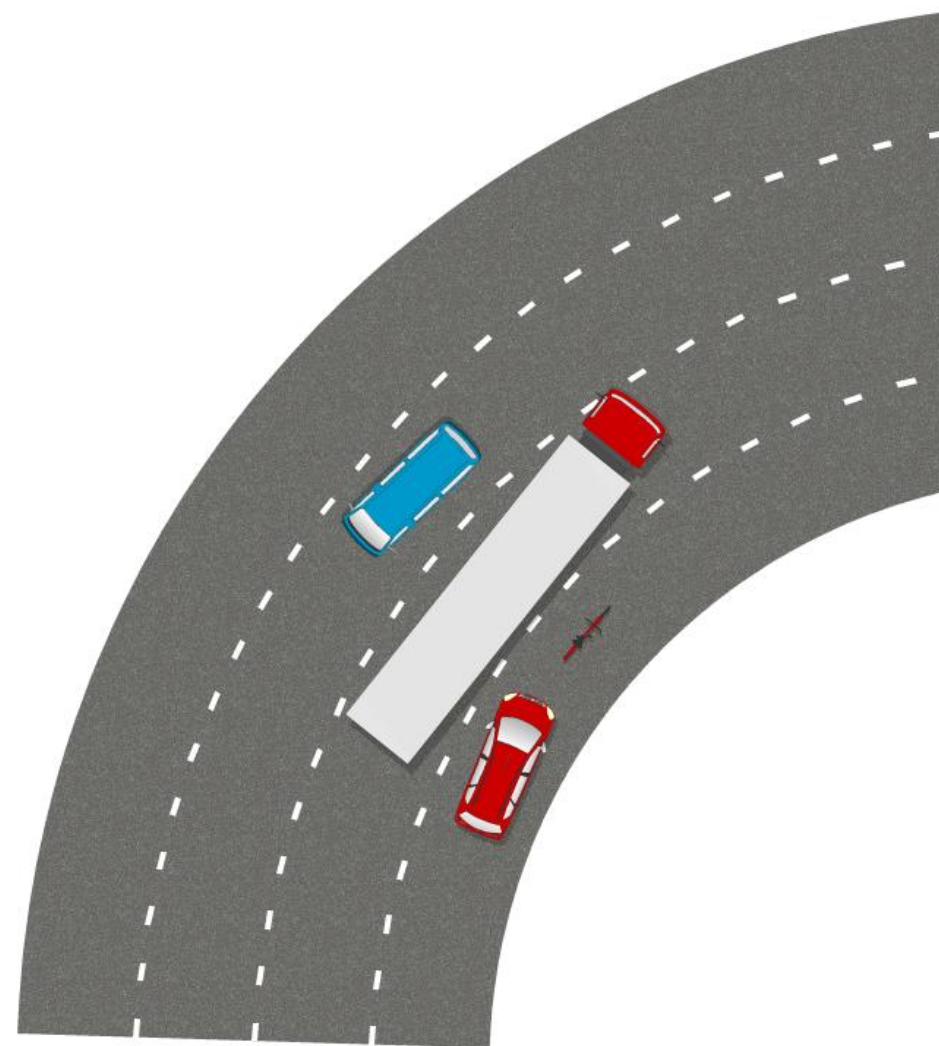
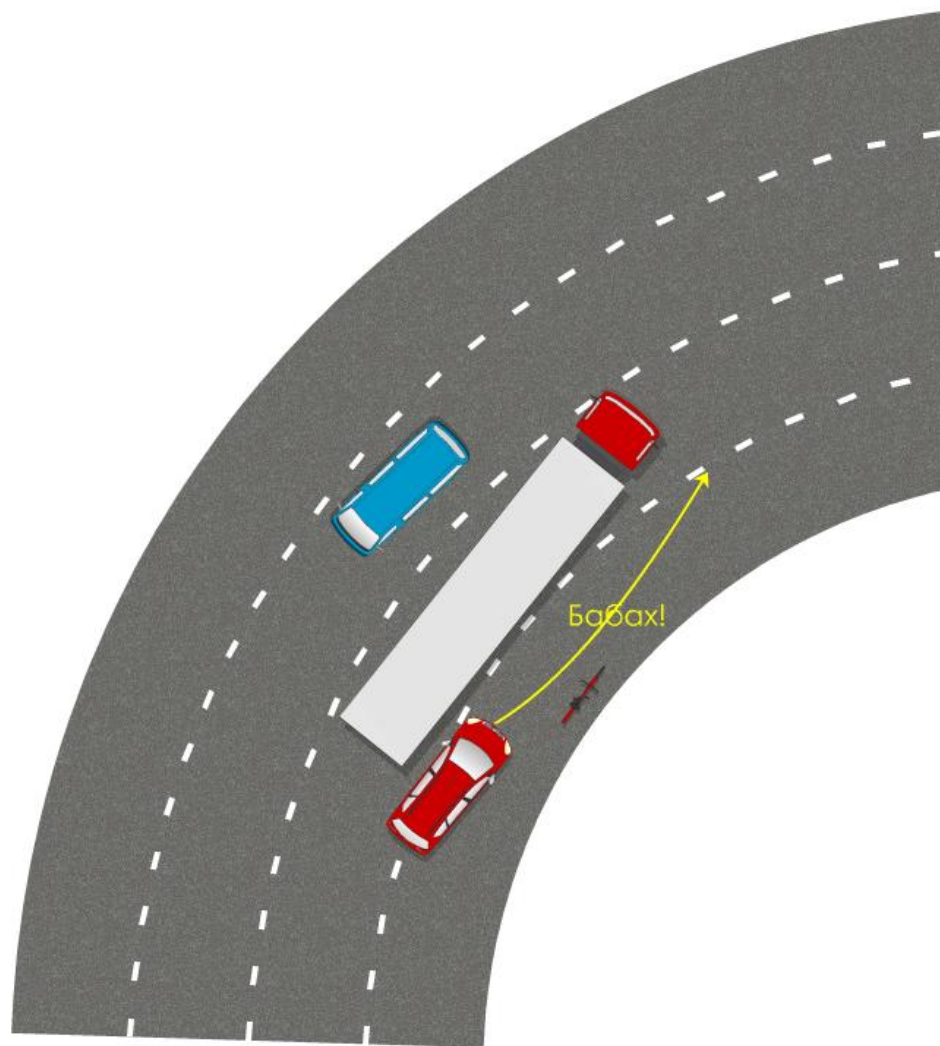
Столкновения с пешеходами бывают двух типов - когда мы сами врезаемся в них, и когда они врезаются в нас.

- В ДТП с участием животных (или вследствие контакта с животным) главное - не терять контроль за дорожной обстановкой, чтобы не попасть под машину.
- опасность поводков.

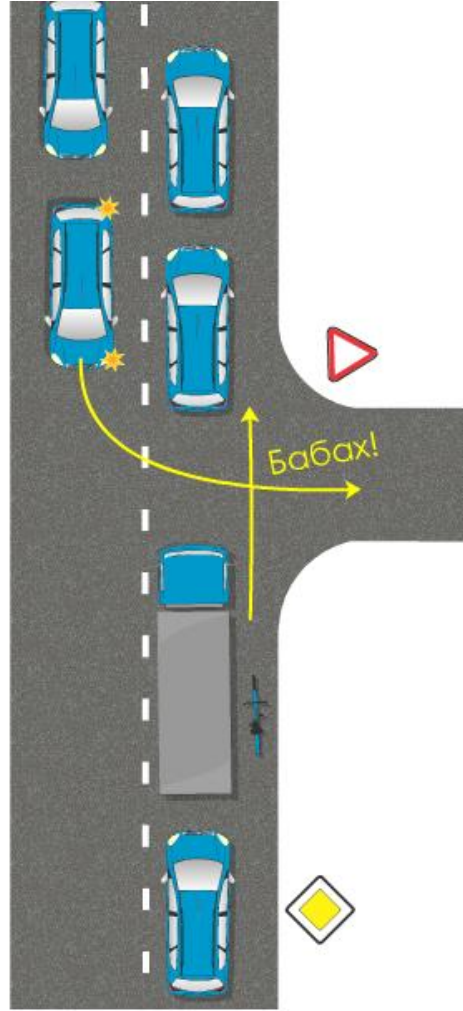
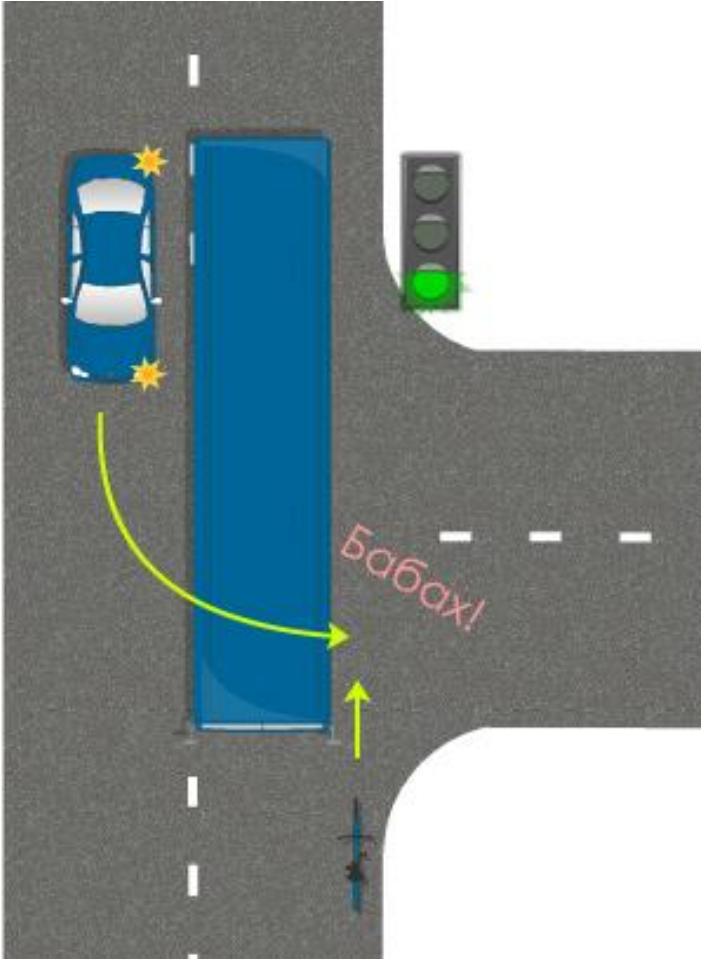
### Другие опасные моменты:

- заезд в карман для ОТ и выезд из него;
- рельсы пересекаем под углом близким к 90°;
- скользкая разметка в сырую погоду;



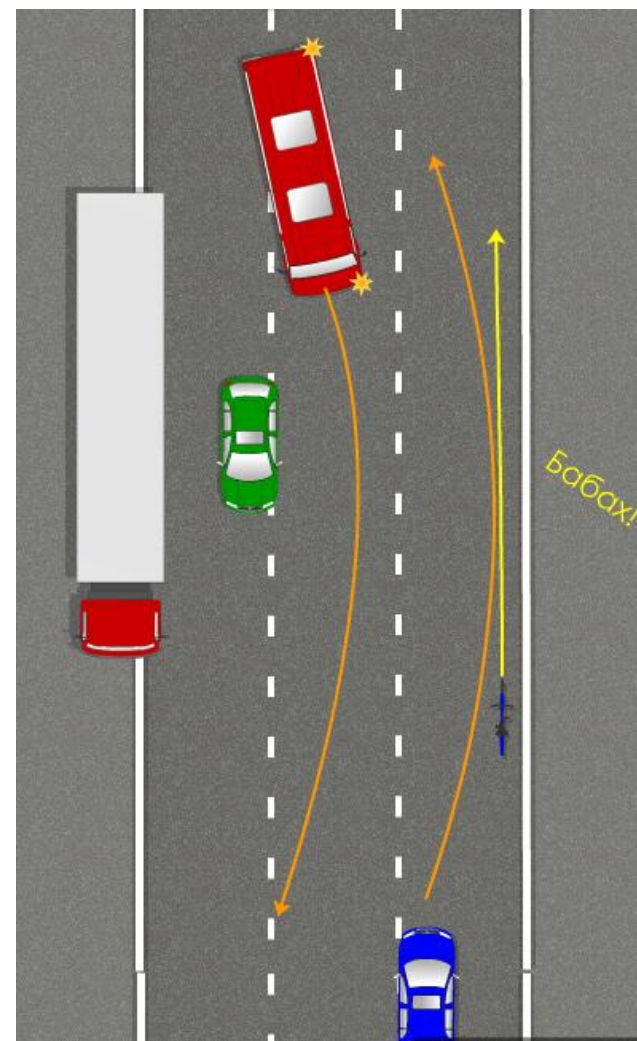




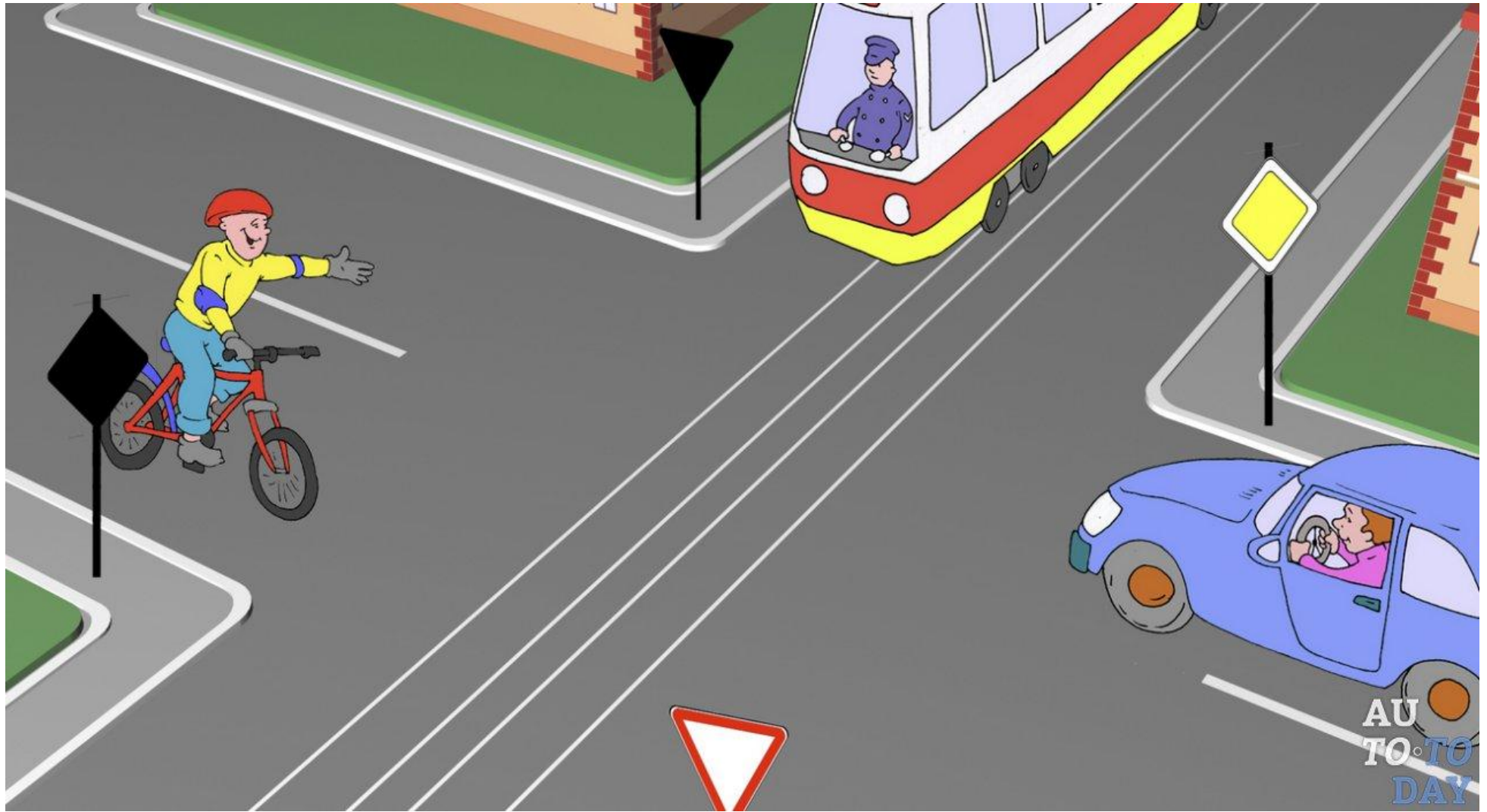




**Выезд с прилегающей территории**



**Обгон по встречной полосе**



## Ответственность за нарушение правил дорожного движения водителями велосипедов

Для водителей велосипеда предусмотрены наказания:

- штрафы за нарушение ПДД и за езду в нетрезвом виде;
- арест до 15 суток за исчезновение с места происшествия;
- уголовная ответственность, если столкновение привело к инвалидности или смертельному исходу пострадавшего.

Владельцу велосипеда приходится оплачивать все расходы из своего кармана, ведь он не имеет страховки ОСАГО. Хотя существуют виды страхования для велосипедистов.

В отличие от ПДД, в КОАП велосипед не рассматривается как транспортное средство:

Под транспортным средством в настоящей статье следует понимать автотранспортное средство с рабочим объемом двигателя внутреннего сгорания более 50 кубических сантиметров или максимальной мощностью электродвигателя более 4 киловатт и максимальной конструктивной скоростью более 50 километров в час, а также прицепы к нему, подлежащие государственной регистрации, а в других статьях настоящей главы также трактора, самоходные дорожно-строительные и иные самоходные машины, транспортные средства, на управление которыми в соответствии с законодательством Российской Федерации о безопасности дорожного движения предоставляется специальное право.

В соответствии с этим примечанием к велосипедистам не могут быть применены положения статей главы 12, относящиеся к транспортным средствам.

Тем не менее, для велосипедистов предназначена статья КоАП, предусматривающая штрафы за нарушение правил:

**Статья 12.29.** Нарушение Правил дорожного движения пешеходом или иным лицом, участвующим в процессе дорожного движения

2. Нарушение Правил дорожного движения лицом, управляющим велосипедом, либо возчиком или другим лицом, непосредственно участвующим в процессе дорожного движения (за исключением лиц, указанных в части 1 настоящей статьи, а также водителя транспортного средства), - влечет наложение административного штрафа в размере 800 рублей.

3. Нарушение Правил дорожного движения лицами, указанными в части 2 настоящей статьи, совершенное в состоянии опьянения, - влечет наложение административного штрафа в размере от 1000 до 1500 рублей.

Возмещение ущерба, причиненного другим участникам движения по вине велосипедиста происходит в порядке гражданского производства. Вину устанавливает ГИБДД.

## Движение в группе



Движемся согласно ПДД плотной группой, по возможности в пределах прямой видимости. Назначается ведущий (штурман), которого никто не обгоняет и замыкающий. Потенциально слабые участники в начале колонны в зоне видимости ведущего. Едем за ведущим. Дублируем сигналы ведущего. Показываем остановку.

## Дистанция



Достаточная, чтобы успеть среагировать на внезапно возникшую дорожную ситуацию, минимальная для лучшей аэродинамики.

## Примерная рекомендуемая дистанция

Тип покрытия/уклон	Ровная местность	Спуск	Подъем
Отличное (ровный асфальт, укатанная грунтовка, грейдер)	0,2-1 м	10-50 м	Индивидуально в своем темпе
Удовлетворительное (асфальт с ямами, грунтовка с лужами, щебень и т.п.)	1-3 м	10-100 м	Индивидуально в своем темпе
Плохое (лед, рыхлый снег, глубокий песок, размокшая грунтовка)	5-10 м	30-100 м	Индивидуально в своем темпе

**На спуске не обгонять!!!**





На остановке сойти с дороги (за линию разметки)



## Типичная ошибка штурмана



Всегда смотрите за дорогой!!!

Будьте внимательны! Не используйте наушники.

## Одежда велосипедиста с точки зрения безопасности

