

Федерация спортивного туризма России  
Федерация спортивного туризма г. Москвы

ОТЧЕТ

о прохождении спортивного туристского маршрута на средствах передвижения (велосипед) 2 категории сложности по Астраханской и Волгоградской областям совершенном группой туристов г. Москвы в период с 1 мая по 9 мая 2022 года.

Маршрутная книжка № 1/5 - 202

Руководитель группы Хорунжева Ольга Евгеньевна

г. Москва, ул. Хлобыстова д.12, кв.28,

тел.+7-926-111-61-64, e-mail: [olga.khorunzheva@mail.ru](mailto:olga.khorunzheva@mail.ru)

Маршрутно-квалификационная комиссия ФСТ-ОТМ рассмотрела отчет и считает, что маршрут может быть зачтен участникам и руководителю 2 категорией сложности.

Примечание: \_\_\_\_\_

Отчет использовать в библиотеке ФСТ-ОТМ

Судья по виду



Председатель МКК


Штамп МКК

Москва

2022 г

## 2. Содержание

2. Содержание.....	2
3. Справочные сведения.....	4
3.1. Проводящая организация.....	4
3.2. Регион похода.....	4
3.3. Общие справочные сведения о маршруте.....	4
3.4. Подробная нитка маршрута.....	4
3.5. Обзорная карта региона.....	4
3.6. Определяющие препятствия маршрута.....	5
3.7. Список участников.....	6
3.8. Ссылка на отчет.....	7
3.9. Сведения о выпускающей МКК с указанием кода-шифра и полномочий.....	7
4. Описание ТСМ.....	7
4.1. Общая идея ТСМ, стратегия построения маршрута и тактика её достижения, особенности, новизна.....	7
4.2. Варианты подъезда и отъезда, расположение погранзон, заповедников и других зон ограниченного доступа, порядок получения пропусков, дислокация ПСО, медучреждений и другие полезные сведения.....	8
4.3. Запасные варианты маршрута и аварийные выходы с маршрута.....	9
4.4. Изменения маршрута и их причины.....	9
4.5. График движения.....	9
4.6. Техническое описание прохождения группой маршрута.....	11
01.05.2022 - день 1.....	11
02.05.2022 - день 2.....	19
03.05.2022 - день 3.....	23
04.05.2022 - день 4.....	32
05.05.2022 - день 5.....	40
06.05.2022 - день 6.....	46
07.05.2022 - день 7.....	52
08.05.2022 - день 8.....	58
09.05.2022 - день 9.....	66
4.7. Потенциально опасные участки (препятствия, явления) на маршруте.....	69
4.8. Перечень наиболее интересных природных, исторических объектов на маршруте. ....	69
4.9. Дополнительные сведения: краткая географическая и климатическая характеристики района и связанные с ними действия спортсменов, малоизвестные сведения о маршруте или участках маршрута, дополнительные данные о первопрохождениях, списки общественного, личного и специального снаряжения, особенности его использования,	

характеристика средств передвижения, другая полезная информация по данному маршруту и ТСМ.....	73
4.10. Стоимость проживания, питания, снаряжения, средств передвижения.....	79
4.11. Итоги, выводы и рекомендации по прохождению маршрута .....	79
5. Оценка сложности велосипедного маршрута .....	79
5.1 Интенсивность прохождения маршрута.....	79
5.2 Автономность маршрута .....	81
5.3 Показатель сложности маршрута .....	82
5.4 Категорирование маршрута.....	83
Расчёт баллов КС: .....	83
Набор ПП: .....	83
Определяющие факторы:.....	83
6. Приложения .....	84

### 3. Справочные сведения

#### 3.1. Проводящая организация

ТК МГТУ, Велоклуб 3x9

#### 3.2. Регион похода

Страна: Россия

Район: Астраханская, Волгоградская обл.

Часовой пояс по стандарту UTC: 4 [Карта часовых поясов](#)

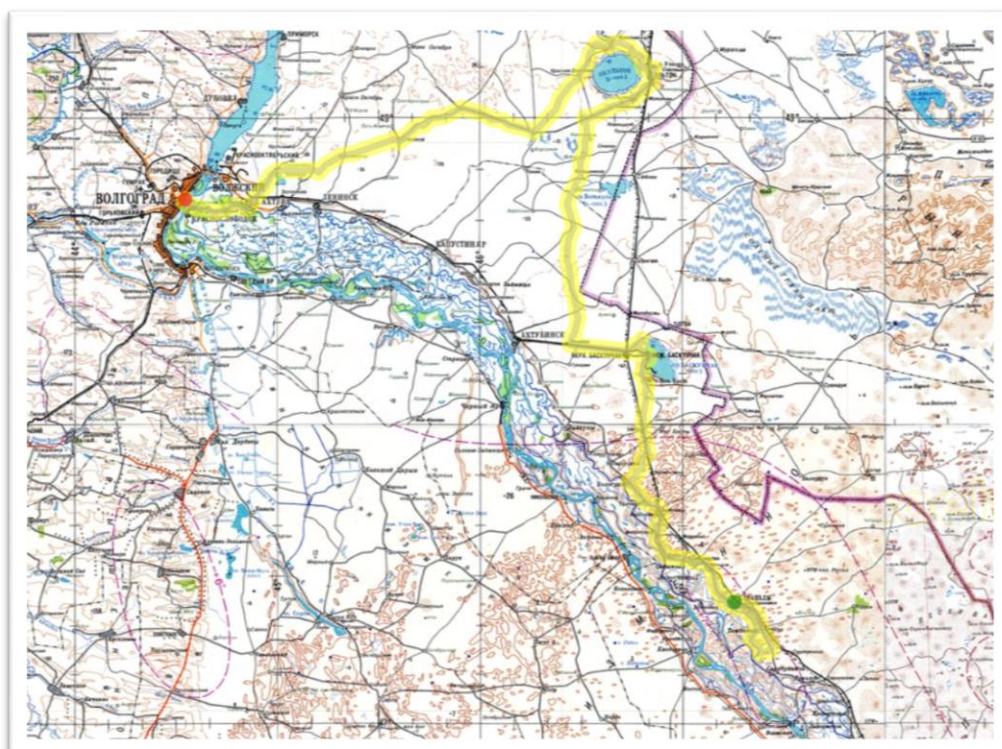
#### 3.3. Общие справочные сведения о маршруте

Вид маршрута (вид туризма)	Категория сложности маршрута	Протяженность активной части, км	Продолжительность активной части, дней		Сроки проведения
			всего	ходовых дней	
на средствах передвижения (велосипед)	2	572	9	9	01.05.2022 – 09.05.2022

#### 3.4. Подробная нитка маршрута

Харабали - Тамбовка - Сасыколи - Золотуха - Н.Баскунчак - В.Баскунчак - Эльтон - Красная Деревня - Степной - Коммунар - Ср. Ахтуба - Волгоград

#### 3.5. Обзорная карта региона



Трек похода

[https://nakarte.me/#m=8/49.73868/33.45886&l=O&nktl=Om\\_M6wfhuwlNrbKZ1tYIjA](https://nakarte.me/#m=8/49.73868/33.45886&l=O&nktl=Om_M6wfhuwlNrbKZ1tYIjA)

Высотный график похода



### 3.6. Определяющие препятствия маршрута

№ п/п	Наименование (№ паспорта)	К.т.	Характеристика	Формальный признак	Статус паспорта
1.	<u>равнинное От В.Баскунчака до Кочевой (№5498)</u>	1	Асфальт/бетон L = 21.4 км, Hmax = 35 м, НВ = 34 м, СВ = 34 м	фактический	согласовано для отчёта
2.	<u>равнинное а/д 18К-14 (№5511)</u>	1	Асфальт/бетон, глина/чернозём L = 30.9 км, Hmax = 22 м, НВ = 79 м, СВ = 109 м	фактический	утвержено
3.	<u>равнинное Вдоль границы с Казахстаном (№5510)</u>	2	Глина/чернозём L = 88.3 км, Hmax = 29 м, НВ = 185 м, СВ = 191 м	фактический	согласовано для отчёта
4.	<u>равнинное Вдоль канала Ленинский (№5513)</u>	1	Глина/чернозём L = 20.6 км, Hmax = 27 м, НВ = 30 м, СВ = 35 м	фактический	утвержено
5.	<u>равнинное Пойма реки Ашулук (№5508)</u>	2	Грунт, песок, глина/чернозём L = 41.4 км, Hmax = 5 м, НВ = 166 м, СВ =	фактический	утвержено

			172 м		
6.	<u>равнинное Степь Ахтубинского района (№5512)</u>	2	Асфальт/бетон, гравий/щебень, грунт L = 40.2 км, Нmax = 25 м, НВ = 58 м, СВ = 59 м	фактический	утвержено
7.	<u>равнинное Прибаскунчакская степь (№5509)</u>	2	Гравий/щебень, песок, глина/чернозём L = 51.8 км, Нmax = 43 м, НВ = 163 м, СВ = 170 м	фактический	утвержено
8.	<u>равнинное Вокруг Эльтона (№6145)</u>	2	Глина/чернозём L = 39.7 км, Нmax = 41 м, НВ = 180 м, СВ = 154 м	фактический	утверждено
9.	<u>равнинное Степь Палласовского района (№6153)</u>	2	Глина/чернозём L = 81.2 км, Нmax = 31 м, НВ = 101 м, СВ = 106 м	фактический	утверждено

### 3.7. Список участников

№	Фамилия Имя Отчество	Дата рожд.	Спортивная квалификация	Тур. опыт	Обязанности
1	Хорунжева Ольга Евгеньевна	05.04.1980	1 разряд	2 ВеР (Владимирская область), 2 ВеР (Владимирская, Нижегородская область), 4 ВеУ (Кольский)	Руководитель, завхоз
2	Березников Александр Александрович	24.03.1979	1 разряд	2ВеР Пензенская область, 2ВеР ЦФО, 5ВеУ Средняя Азия	Хронометрист
3	Долотов Павел	07.11.1983	2 разряд	5ВеУ Киргизия, 4ВеУ Кольский	Технический фотограф

	Сергеевич				
4	Клыгина Любовь Николаевна	18.09.1984	3 разряд	2ВеУ (Поволжье)	Казначей
5	Очиров Баатыр Николаевич	01.04.1990	2 разряд	4ВеУ Монголия и Прибайкалье, 4ВеУ Кольский п-ов, 4ВеУ Киргизия	Штурман
6	Потапов Семён Иванович	15.07.1995	3 разряд	2ВеУ Карелия	Медик, метеоролог
7	Трошкин Владимир Олегович	30.12.1970	2 разряд	4ВеУ Алтай, 3 с эл. 4 ВеУ Тянь-Шань	Видеооператор, механик
8	Чернецова Светлана Юрьевна	27.05.1972	КМС	4ВеР (Кольский п- ов), 5 с эл.6 ВеУ (Тибет)	Худ.фотограф, культорг

### 3.8. Ссылка на отчет

ссылка

### 3.9. Сведения о выпускающей МКК с указанием кода-шифра и полномочий

Туристско-спортивная маршрутно-квалификационная комиссия (МКК) Федерации спортивного туризма – объединения туристов Москвы. Шифр: 177-00-56666552

## 4. Описание ТСМ

### 4.1. Общая идея ТСМ, стратегия построения маршрута и тактика её достижения, особенности, новизна.

#### Идея похода:

В начале поездки мы хотели посетить столицу Золотой Орды – Сарай Бату и посмотреть современную реконструкцию этого необычного пустынного царства. Следующая точка посещения - Богдо-Баскунчакский заповедник, на территории которого расположены: уникальное соленое озеро Баскунчак, священная гора Большое Богдо. Далее,

по бескрайним безлюдным степям к озеру Эльтон и загадочному населенному пункту Житкур.

### **Цели похода:**

#### *1. Спортивная:*

- Прохождение велосипедного спортивного маршрута 2 к. с., участие в Кубке Москвы по Спортивному туризму в группе дисциплин «Маршрут», выполнение норм и требований ЕВСК.

#### *2. Культурно-познавательная:*

- Ознакомление с природными и культурно-историческими достопримечательностями Астраханской и Волгоградской областей  
- Развитие и пропаганда туризма на территории России.

### **Стратегия и тактика похода:**

При подготовке к походу сначала были изучены отчеты по данному региону, затем была собрана полезная информация по району похода. На основе собранного материала была составлена нитка маршрута, общий километраж распределен по дням, определены и предварительно рассчитаны протяженные препятствия по маршруту, продуманы запасные варианты, пути подъезда/выезда и экстренного выхода с маршрута. В соответствии с заявленным планом был составлен график закупок с точными местами на треке по маршруту, с подробным списком продуктов. Были собраны и проверены на скатках необходимое общественное снаряжение, медицинская аптечка и ремонтный набор. Все велосипеды участников прошли полное предпоходное техобслуживание с заменой изношенного навесного оборудования. Заранее распечатаны топографические материалы. Загружен трек в 2 навигатора.

Новизна похода: отсутствует.

## **4.2. Варианты подъезда и отъезда, расположение погранзон, заповедников и других зон ограниченного доступа, порядок получения пропусков, дислокация ПСО, медучреждений и другие полезные сведения**

### **Варианты подъезда и отъезда.**

До места старта можно доехать только на поезде и автобусе. Из Москвы с Павелецкого вокзала ходят два поезда Лотос 005Г (до Астрахани) и 133М (до Дербента). Первый более быстрый, второй - дешевый. От м. Саларьево ходят автобусы в Астрахань с заездом в Харабали. Расписание нужно узнавать у перевозчика. Отъезд из г. Волгограда не представляет сложности. Из Волгограда можно уехать на поезде, автобусе или улететь на самолете.

### **Заповедник**

В Ахтубинском районе Астраханской области расположен Богдинско-Баскунчакский заповедник, в который входят окрестности озера Баскунчак и участок Зеленый сад. Территория заповедника обозначена прокопанной траншеей. Нахождение на территории заповедника возможно только при наличии пропуска. Оформить его можно на въезде на территорию г. Богдо. На территорию можно заехать на автомобиле и велосипеде.

### **Пещеры**



Баскунчакская пещера находится в 5-ти километровой приграничной зоне. Обязательно надо купить билет на посещение пещер. Рядом с будкой по продаже билетов стоят пограничники. Они сказали, что иногда ловят и штрафуют безбилетников, как находящихся в приграничной зоне без разрешения.

#### ЗАТО Знаменск

Большой ракетный полигон, действующий. Лучше объехать по ж/д.

#### Приграничная зона с Казахстаном

В районе кошары Бабкин сад Ахтубинского района проезжали в 5-ти километровой приграничной зоне. Надо оформлять разрешение на Госуслугах.

### **4.3. Запасные варианты маршрута и аварийные выходы с маршрута**

Маршрут в большей части проходил по грунтовым дорогам Астраханской и Волгоградской области в благоприятное время года. В случае продолжительных дождей от прохождения грунтовый участков следует отказаться.

Участок п. Золотуха - п. В.Баскунчак можно объехать по а/д 12Р-001 через Ахтубинск;

участок п. В. Баскунчак - п. Эльтон - проехать поездом; участок п. Степной - п. Ср. Ахтуба - проехать по а/д 18Р-1.

На грунтовых участках маршрута встречаются коши, в случае необходимости помощь можно попросить у пастухов. Тем более, что автотранспорт у них есть.

### **4.4. Изменения маршрута и их причины**

Маршрут пройден по основному варианту

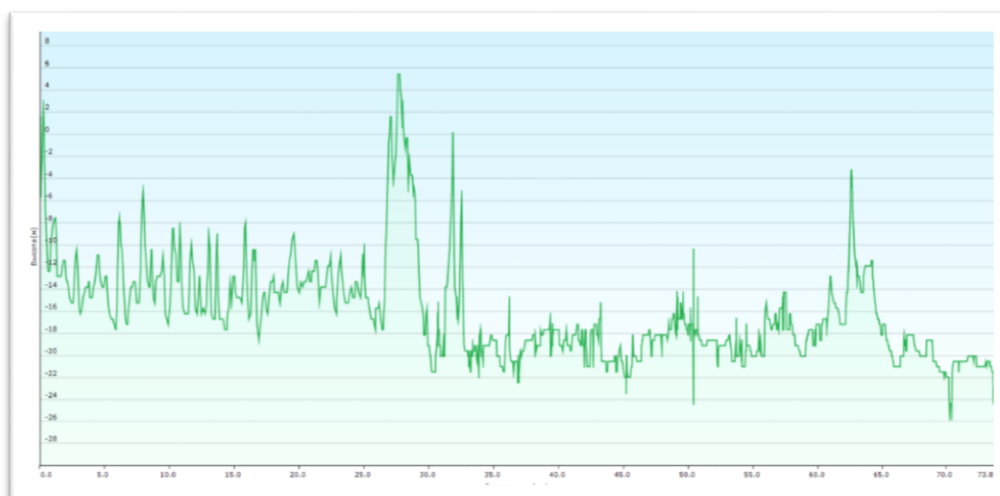
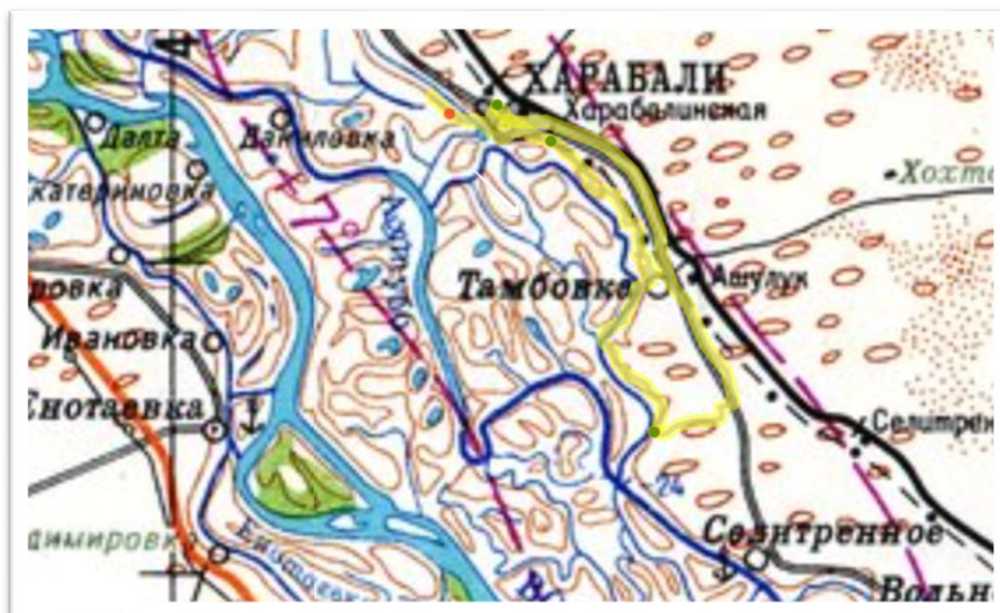
### **4.5. График движения**

№	Дата	Заявленный график		Запасной график			Фактический график			
1	01.05.2022	Харабали-Тамбовка-Сарай Бату-МН1	76	велo				Харабали-Тамбовка-Сарай Бату-МН1	64,6	велo
2	02.05.2022	МН1-Сасыколи-Бугор-Михайловка-Удачное-МН2	59	велo				МН1-Сасыколи-Бугор-Михайловка-Удачное-МН2	46,4	велo
3	03.05.2022	МН2-Золотуха-МН3	65	велo				МН2-Золотуха-МН3	74,6	велo
4	04.05.2022	МН3-Н.Баскунчак-Ср.Баскунчак-В.Баскунчак-МН4	92	велo				МН3-Н.Баскунчак-Ср.Баскунчак-В.Баскунчак-МН4	88,3	велo

5	05.05.2022	МН4- Приозерный- Эльтон	77	велo	В.Баскунчак- Эльтон	98	жд	МН4- Приозерный- Эльтон	77,4	велo
6	06.05.2022	Эльтон- Красная деревня	45	велo	Эльтон- Красная деревня-МН6	73	велo	Эльтон- Красная деревня-МН6	22,2	велo
7	07.05.2022	Красная деревня- Степной	83	велo	МН6- Степной- МН7	74	велo	МН6-Красная деревня-МН7	101,1	велo
8	08.05.2022	Степной- Средняя Ахтуба-МН8	71	велo	МН7- Ср.Ахтуба- Волгоград	73	велo	МН7-Степной- Средняя Ахтуба-МН8	78,9	велo
9	09.05.2022	МН8- Волгоград	24.5	велo	запасной день	1	велo	МН8- Волгоград	22,7	велo

## 4.6. Техническое описание прохождения группой маршрута

01.05.2022 - день 1



09:12 **0 км (0 км)** Выезжаем из гостиницы «Нива» в г. Харабали.



Адрес гостиницы: г. Харабали, 7 квартал д.10

Тел. 8917-190-31-98, 8-85148-5-13-47. В гостинице есть wi-fi. Можно заказать завтрак, обед или ужин. Нам разрешили оставить велосипеды в холле гостиницы.

09:14 **0.1 км (0.1 км)** Проезжаем по городу, на проезжей части хороший асфальт, тротуары отсутствуют. В центре города на улице Пионерская д. 17 и д. 6 есть продуктовые магазины Магнит и Пятерочка. Также отделение Сбербанка и больница (ул. Советская д. 112).

09:26 **3.4 км (3.4 км)** Выезжаем из г. Харабали.

09:28 **4 км (4 км)** Едем по а/д 12Р-001. Дорога хорошо заасфальтирована, отсыпаны гравием обочины. Машин немного.



10:16 **15.6 км (15.6 км)** Проезжаем с. Тамбовка. В селе есть магазин Магнит. Его видно с дороги.

10:44 **24.8 км (24.8 км)** Сворачиваем с асфальтовой дороги направо на укатанную дорогу, ведущую к реконструкции Сарай-Бату. Поворот пропустить невозможно, т.к. на дороге стоит заметный указатель.

*Начало препятствия равнинное Пойма реки Ашулук (2 к.т.)*



11:10 **30.3 км (30.3 км)** Подъезжаем к Сарай-Бату. Осматриваем музей-реконструкцию. Туристов много, они приезжают и самостоятельно на машина и на экскурсионных автобусах. Велосипеды можно оставить около входа на парковке, предварительно сцепив их тросиком.



*В 2010 году в Харабалинском районе Астраханской области для фильма Андрея Прошкина "Орда" возвели масштабные декорации золотоордынской столицы Сарай Бату. Декорации строились очень скрупулезно, по старинным технологиям, воссоздавались все детали и декоративные элементы. "Город" состоит из нескольких улиц, здесь есть дворец хана, главные резные ворота, лавочки торговцев и городская площадь. Рабочие даже повторили систему водопроводов, которая существовала в Золотой Орде: к большому колесу были привязаны кувшины, они наполнялись речной водой по мере движения колеса. Когда съемки закончились, было решено не сносить декорации, а превратить в культурно-развлекательный центр.*

13:30 **30.7 км (30.7км)** Заканчиваем осмотр Сарай-Бату. Едем дальше по треку вдоль реки Ашулук.

13:32 **31 км (31 км)** Смена покрытия. Суглинок, разбитый автомобилями.

13:37 **32 км (32 км)** Смена покрытия на разбитый песок.



13:40 **32.5 км (32.5 км)** Дорога, ведущая по треку оказалась затоплена водой из реки Ашулук. Но, примерно в 50 метрах накатана еще одна дорога. Едем по ней. Покрытие разбитый песок.



14:15 **37.1 км (37.1 км)** Въезжаем на дамбу, покрытие укатанный песок.



14:50 **42 км (42 км)** Проезжаем с. Тамбовку, только с другой стороны.



14:55 **42.6 км (42.6 км)** Снова вода преградила нам путь. По совету местного жителя немного корректируем маршрут.



15:16 **44.1 км (44.1 км)** Снова поднимаемся на дамбу.

15:22 **45 км (45 км)** Проезжаем насквозь какое-то автохозяйство.



15:23 **45.2 км (45.2 км)** за хозяйством дорожное покрытие ухудшается. Разбитый грунт.

16:06 **47.7 км (47.7 км)** Постепенно дорога зарастает.

16:08 **47.9 км (47.9 км)** И совсем заросла.



16:15 **48.5 км (48.5 км)** Заросший участок закончился, дорога снова становится укатанная грунтовая



16:25 **49.3 км (49.3 км)** Дорога снова зарастает





16:52 **52.7 км (52.7 км)** Небольшое таскалово. Специально перекопали дорогу, чтобы по ней не ездили. Она немного заросла.



17:00 **53.5 км (53.5 км)** Дорога разбита тракторами.



18:01 **55.9 км (55.9 км)** Переезжаем а/д 12Н-209.

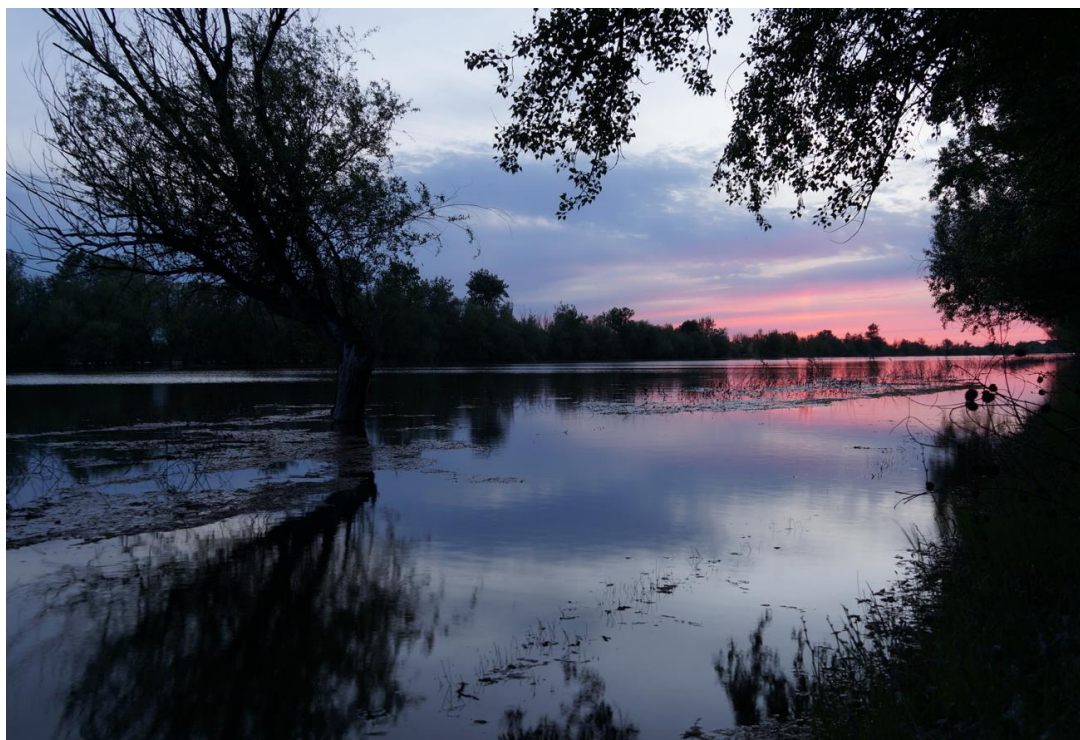
18:10 **57.9 км (57.9 км)** Проезжаем г. Харабали по окраине. Заехали в магазин на закупку продуктов.

19:39 **61.5 км (61.5 км)** Выезжаем на дамбу за г. Харабали.

19:41 **62 км (62 км)** Разбитый грунт сменяется на хорошо укатанный. Ищем место для ночевки.



Затопило дорогу, по которой мы должны были ехать



19:58:17 **64.6 км (64.6 км)** Конец ходового дня.

Координаты точки: N47.414008, E47.202422

Высота точки: -21 м

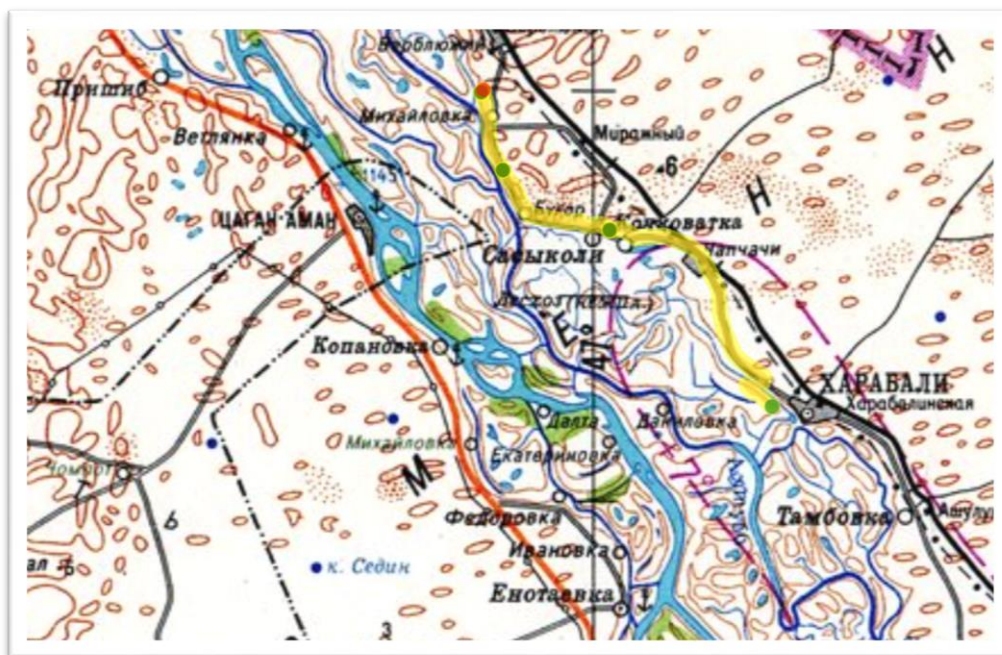
Пройдено за день: 64.6 км

НВ: 364 м, СВ: 380 м

ОХВ: 10 ч. 45 мин. 29 сек.

ЧХВ: 4 ч. 33 мин. 37 сек.

02.05.2022 - день 2



07:30 Подъем. Завтрак, сбор лагеря.



09:46 **0 км (64.6 км)** Начало ходового дня. Продолжаем движение по дамбе.



09:55 **1.8 км (66.4 км)** Сворачиваем направо на асфальт.

Конец препятствия равнинное Пойма реки Ашулук.

11:42 **25.6 км (90.1 км)** Проезжаем п. Сасыколи. В поселке есть магазин Магнит.

12:42 **33.2 км (97.8 км)** Проезжаем п. Бугор.



13:42 **42.9 км (107.5 км)** Проезжаем п. Михайловка. Свернули с а/д 12Р-001. Из-за корректировки маршрута вследствие затопления дороги, по которой мы планировали ехать раньше приехали на место ночевки, поэтому решили сделать полудневку. Едем через п. Михайловка на берег р. Ашулук искать место для ночевки. В поселке есть магазин.

13:51 **44.8 км (109.4 км)** В конце поселка асфальт заканчивается, начинается гравийная дорога.





13:52 **45.1 км (109.6 км)** Смена покрытия - разбитая глина.





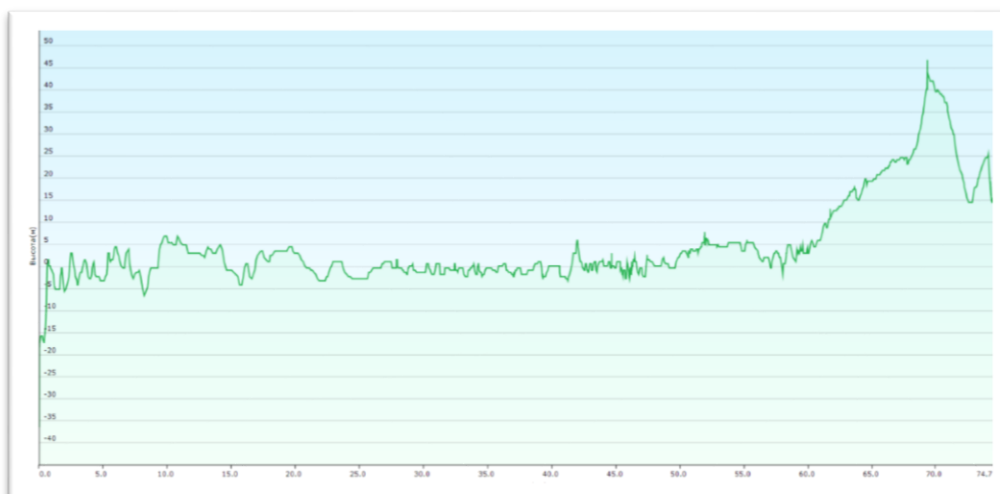
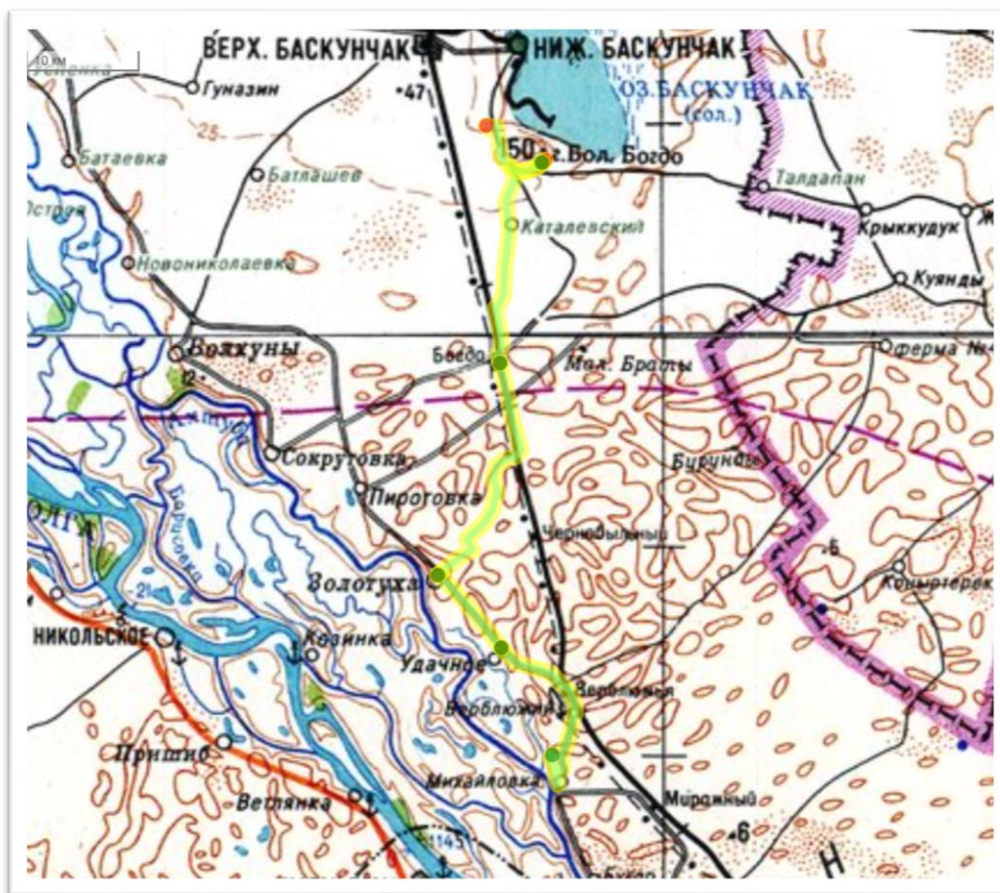
15:37:43 **46.4 км (111 км)** Конец ходового дня. Ставим лагерь.



Координаты точки: N47.664203, E46.865723  
Высота точки: -20 м

Пройдено за день: 46.4 км  
НВ: 172 м, СВ: 171 м  
ОХВ: 5 ч. 51 мин. 34 сек.  
ЧХВ: 2 ч. 54 мин. 4 сек.

03.05.2022 - день 3



07:58:46 **0 км (111 км)** Начало ходового дня.

08:25 **3.7 км (114.7 км)** Возвращаемся на асфальт а/д 12Р-001 с места ночевки.



10:10 **27.6 км (138.6 км)** Въезжаем в п. Золотуха. Заходим в магазин для закупки. Магазин находится на въезде в поселок. Ассортимент удовлетворительный.



11:00 **27.9 км (138.9 км)** Закончили закупку. Выезжаем на маршрут.

Начало препятствия равнинное *Прибаскунчакская степь (2 к.т.)*

Съезжаем с асфальта.



11:12 **30.7 км (141.7 км)** Появляются небольшие наносы песка





11:38 **37 км (148 км)** Проезжаем мимо кошары. Собаки смотрят на нас, мы смотрим на них.



11:45 **37.2 км (148.2 км)** Проезжаем мимо еще одной кошары. Разбитый суглинок





11:55 **39.3 км (150.3 км)** Остановились на привал

12:16 39.3 км (150.3 км) Продолжили движение



12:30 **41.3 км (152.3 км)** Смена покрытия - укатанный суглинок



12:32 **41.7 км (152.6 км)** Смена покрытия разбитый песок



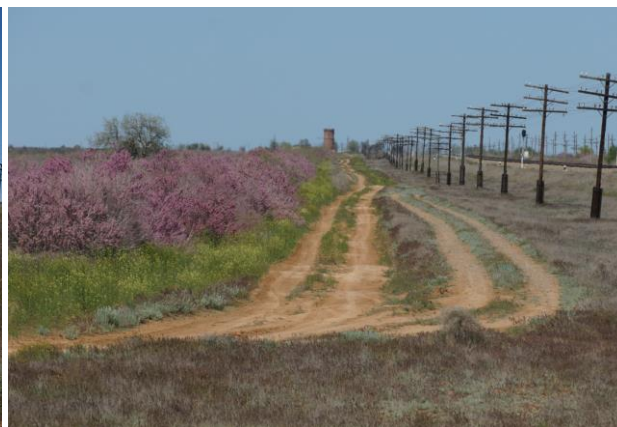
12:40 **43.2 км (154.2 км)** Едем вдоль ж/д путей – укатанный песок.



12:54 **45.3 км (156.3 км)** Смена покрытия - рыхлый песок



13:11 **47.4 км (158.4 км)** Смена покрытия – укатанный песок/суглинок



13:39 **50.7 км (161.7 км)** Проезжаем станцию Богдо



13:43 **51 км (162 км)** Остановились на обед



14:39 **51.7 км (162.7 км)** Переходим ж/д по настилу.





Едем дальше по укатанной суглинку.



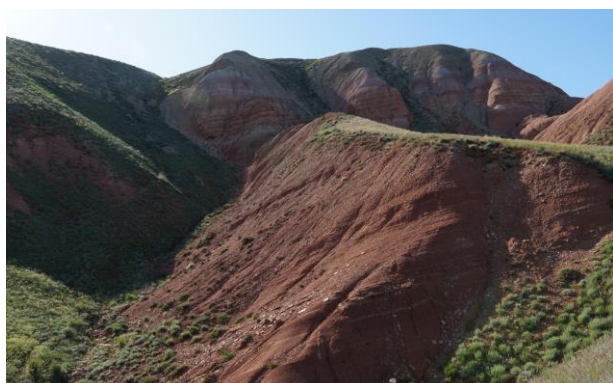
15:08 **57.5 км (168.4 км)** Проезжаем кошару Карпенкова.



16:08 **69 км (180 км)** Подъезжаем к г. Большое Богдо. Смена покрытия - разбитый суглинок. Затем "гребенка"



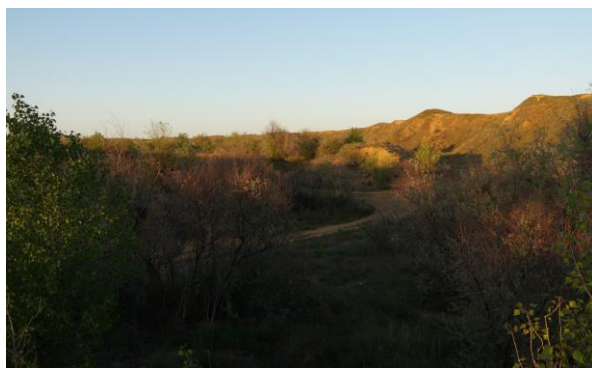
16:40 **69.3 км (180.3 км)** На КПП купили билеты и на велосипедах поехали к началу осмотра.



18:19 **69.3 км (180.3 км)** Закончили осмотр, движемся дальше по треку на место ночевки.



19:08 **74.6 км (185.6 км)** Остановились на ночевку на недействующем песчаном карьере.



19:08:01 **74.6 км (185.6 км)** Конец ходового дня

Координаты точки: N48.166575, E46.787853

Высота точки: 15 м

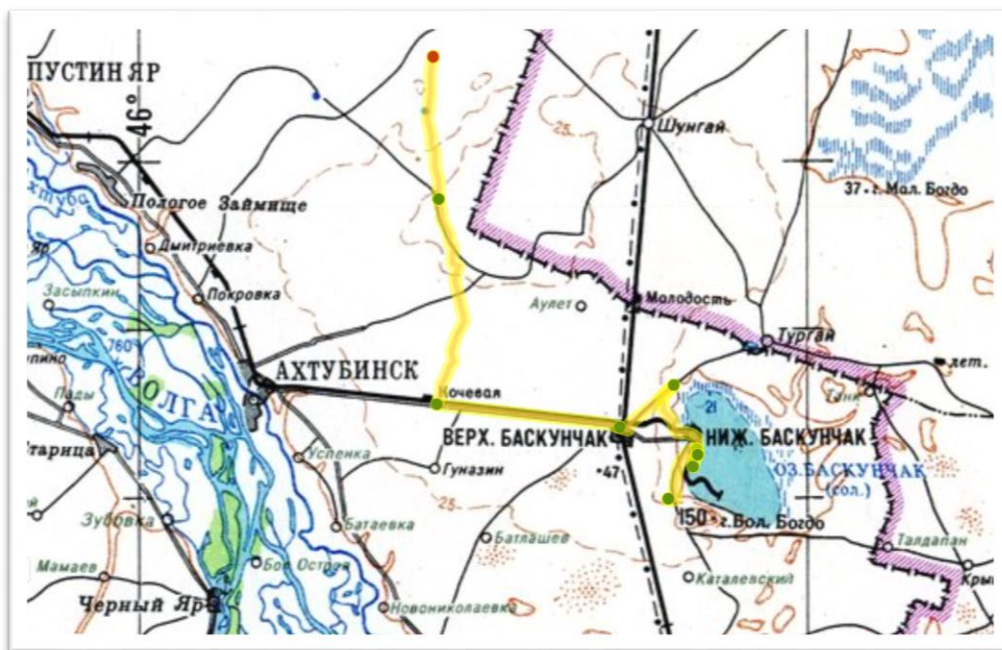
Пройдено за день: 74.6 км

НВ: 298 м, СВ: 264 м

ОХВ: 11 ч. 9 мин. 15 сек.

ЧХВ: 4 ч. 57 мин. 12 сек.

04.05.2022 - день 4



06:00 Подъем. Завтрак. Собираем лагерь.



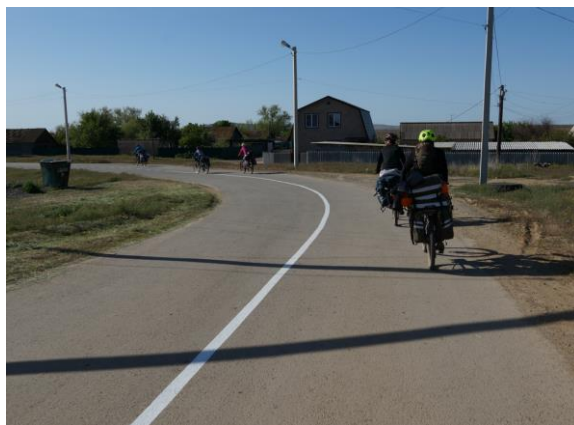
08:10:58 0 км (185.6 км) Начало ходового дня. Выезжаем на трек.



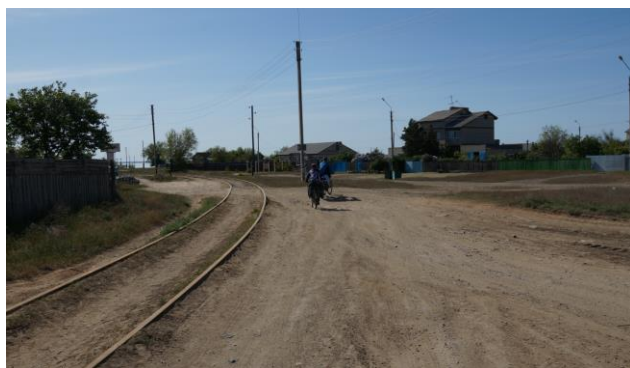


08:50 **7.7 км (193.3 км)** Въезжаем в пос. Н. Баскунчак. Заезжаем в магазин для закупки.

**Конец препятствия равнинное Прибаскунчакская степь.**



09:40 **8.1 км (193.8 км)** Едем на озеро Баскунчак. Покрытие-укатанный грунт.





12:20 **8.1 км (193.8 км)** Закончили осмотр. Возвращаемся в п. Н. Баскунчак; дорога высокого качества.

12:25 **9.6 км (195.2 км)** Сворачиваем с асфальтовой дороги налево на грунтовую дорогу, ведущую к Баскунчакской Пещере.

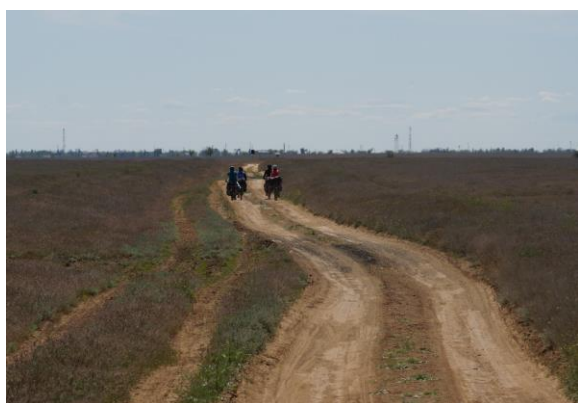


13:06 **18.4 км (204 км)** Подъезжаем к вагончику. В нем расположилась касса, прокат фонариков и касок. Также, рядом с кассой стоит машина пограничной службы. Т.к. пещеры расположены в районе 5-ти километровый приграничной зоне. Билет покупать надо обязательно!!! Чтобы не платить потом штраф за нахождение в приграничной зоне.





14:20 **19 км (204.6 км)** Заканчиваем осмотр пещер. Выезжаем на маршрут



14:43 **25 км (210.6 км)** Подъезжаем к ж/д переездам



14:47:09 **25.8 км (211.4 км)**

Начало препятствия равнинное От В. Баскунчака до Кочевой (1 к.т.).

Выезжаем на дорогу 12Н-013 дорога высокого качества

14:52 **26.4 км (212 км)** Выезжаем из п. В. Баскунчак

15:10 **26.8 км (212.5 км)** Остановились на обед в кафе "Руслан".

16:15 **26.8 км (212.5 км)** Продолжили движение.



16:43 **35.7 км (221.3 км)** Смена покрытия на разбитый асфальт.



17:19:28 **47.2 км (232.8 км)** Конец препятствия равнинное От В. Баскунчака до Кочевой.

17:19:40 **47.3 км (232.9 км)** Начало препятствия равнинное Вдоль границы с Казахстаном (2 к.т.)

Сворачиваем направо с дороги 12Н-013 и через ж/д переезд едем по разбитой грунтовой дороге.



17:58 **51.4 км (237 км)** Смена покрытия - укатанный суглинок дорога хорошего качества.



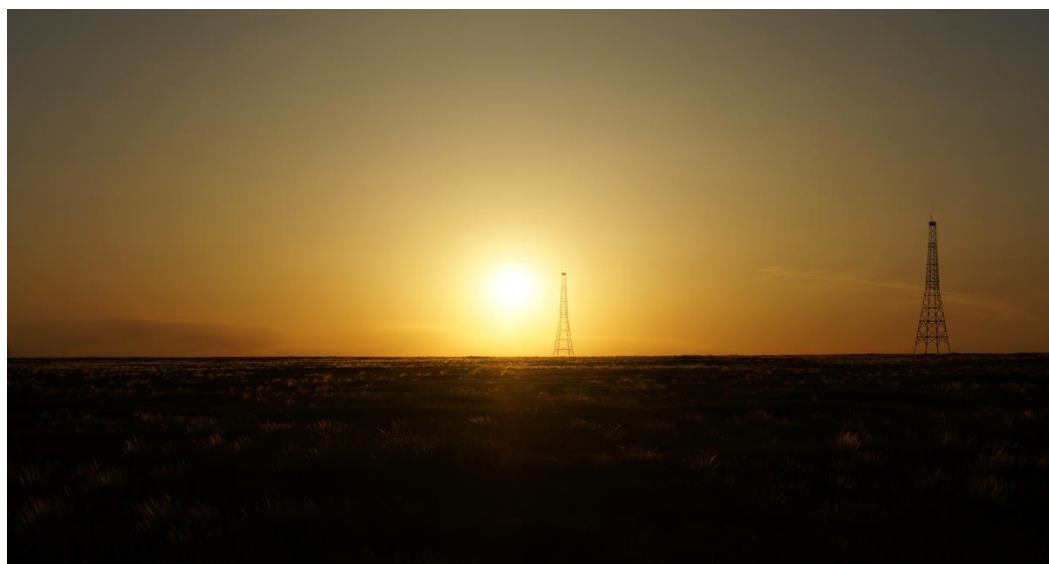
18:43 **58.8 км (244.4 км)** Смена покрытия - разбитый суглинок дорога среднего качества

19:26 **67.3 км (252.9 км)** Проезжаем урочище Бабкин сад. Место хорошее для стоянки, но стоять нельзя - приграничная территория.

19:47 **70.7 км (256.3 км)** Постепенно дорога становится все хуже и хуже, видно, что здесь никто посторонний не ездит, только пограничники и военные. Затем дорога совсем заросла.



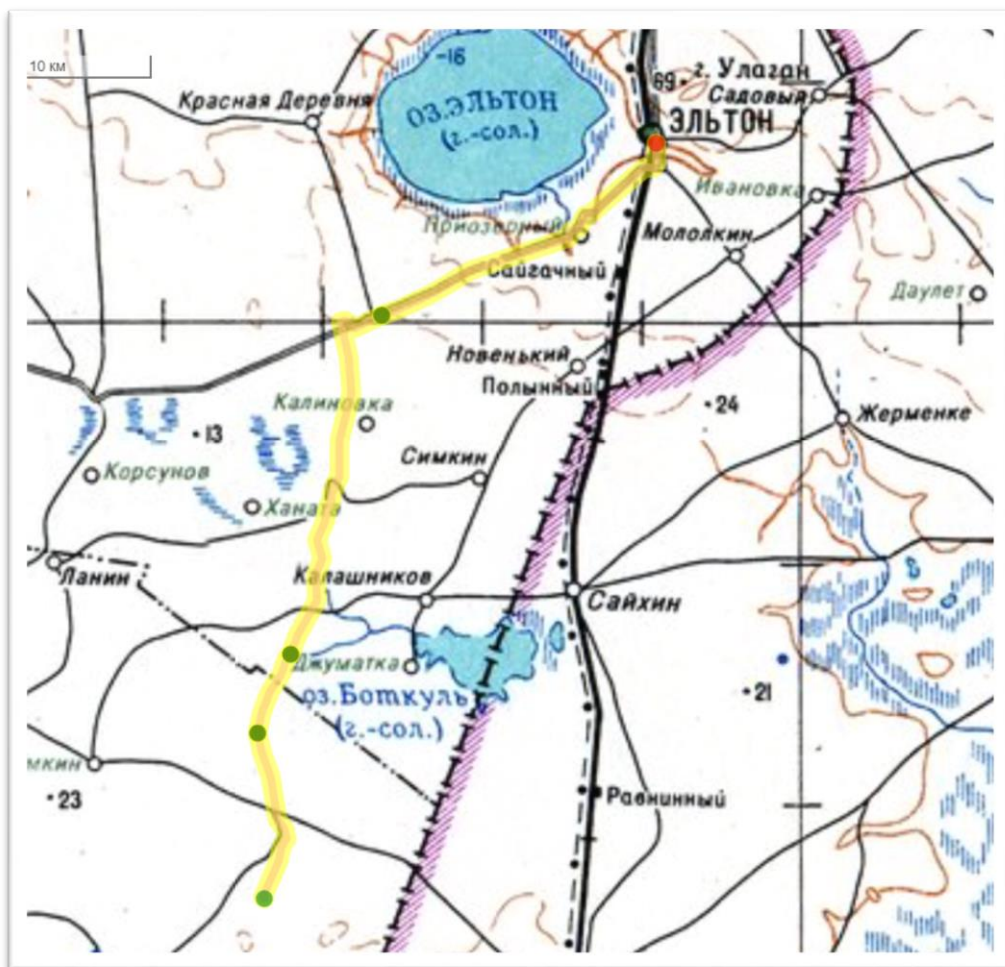
23:18:10 **88.3 км (273.9 км)** Конец ходового дня



Координаты точки: N48.607408, E46.435862  
Высота точки: 22 м

Пройдено за день: 88.3 км  
НВ: 283 м, СВ: 275 м  
ОХВ: 15 ч. 7 мин. 12 сек.  
ЧХВ: 5 ч. 56 мин. 40 сек.

05.05.2022 - день 5



07:00 Подъем. Завтрак. Сбор лагеря.





08:55:58 **0 км (273.9 км)** Начало ходового дня. Разбитый грунт. Едем по действующему военному полигону. Изредка попадаются мишени. Дороги все разъезжены грузовиками.



11:25 **20.5 км (294.4)** Остановились на обед



13:00 **20.5 км (294.4 км)** Продолжили движение. Дорога по-прежнему сильно разбита грузовиками.



13:45 **27.7 км (301.6 км)** Попадаются разрушенные строения.

15:00 **34.4 км (308.4 км)** Проезжаем кош (на карте опустевший нп Лиманный). Дорога начинает улучшаться.

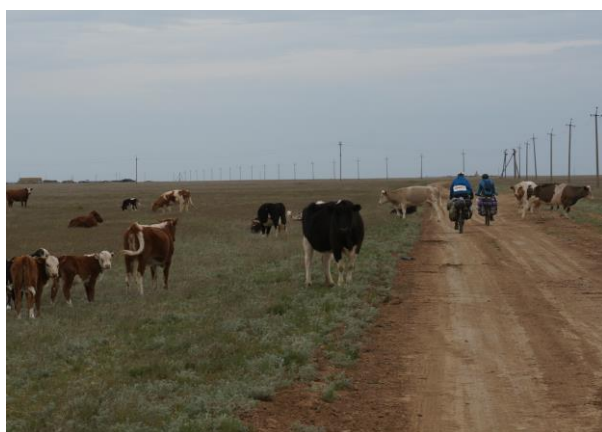


16:34:48 **47.9 км (321.8 км)**

Конец препятствия равнинное Вдоль границы с Казахстаном

Начало препятствия равнинное а/д 18К-14 (1 к.т.)

16:35 **47.9 км (321.8 км)** Проезжаем п. Отгонный.



17:00 **51 км (324.9 км)** Остановились на ланч на обочине. Хороших мест для стоянки или остановки нет.

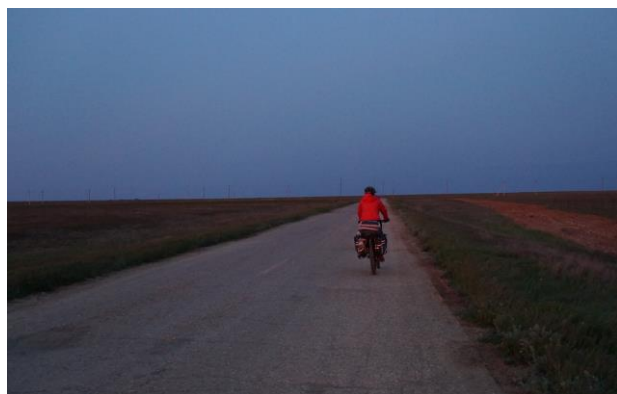


17:40 Продолжили движение

19:18 **66.8 км (340.7 км)** Проезжаем п. Приозерный. В поселке почти все дома нежилые. Едем по дороге к ж/д переезду

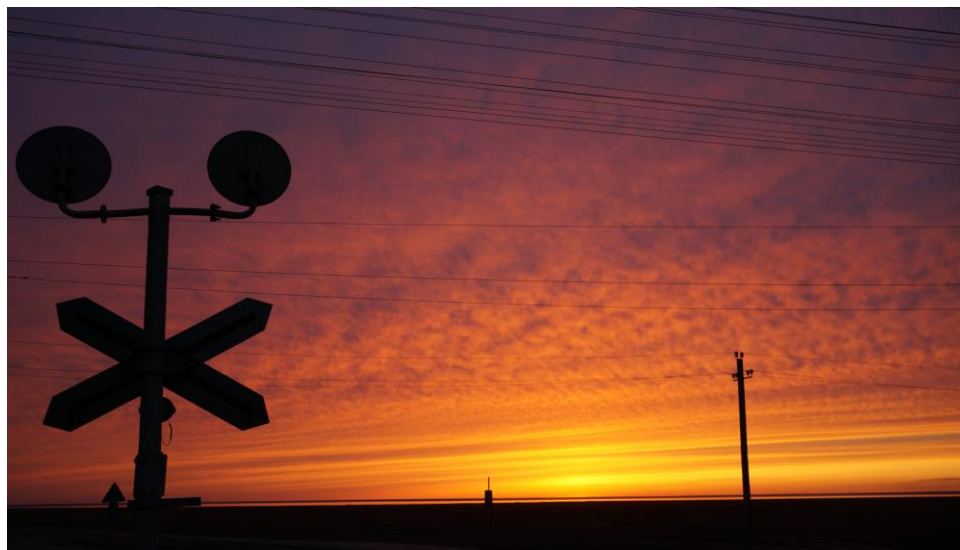


20:21 **74.9 км (348.8 км)** Переезжаем ж/д пути. Смена покрытия - асфальт



20:30 **75.5 км (349.5 км)** Въезжаем в п. Эльтон. Направляемся в гостевой дом.

20:40:35 **77.4 км (351.3 км)** Конец ходового дня.

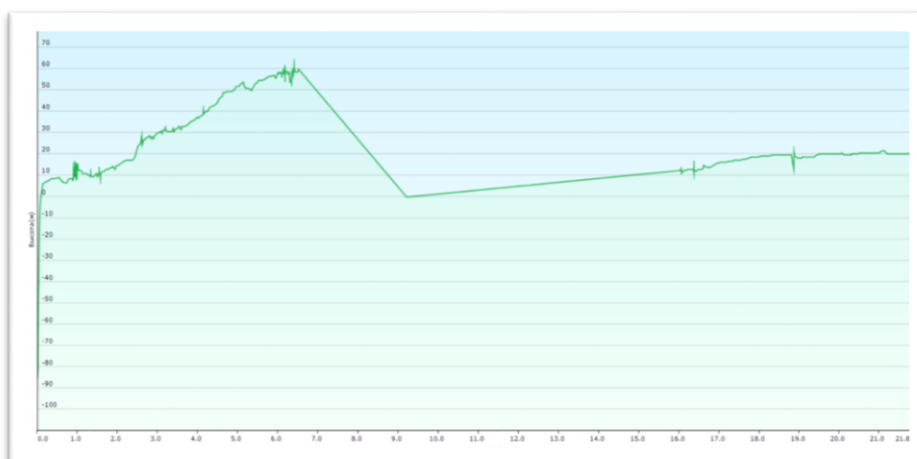


Координаты точки: N49.126191, E46.844385  
Высота точки: 12 м.

Пройдено за день: 77.4 км  
НВ: 393 м, СВ: 403 м  
ОХВ: 11 ч. 44 мин. 37 сек.

ЧХВ: 6 ч. 52 мин. 38 сек.

06.05.2022 - день 6



15:53:08 **0 км (351.3 км)** Начало ходового дня. Выезжаем из гостевого дома.



16:44 **1.5 км (352.8 км)** Заезжаем в магазин на ул. Вокзальная. Закупились

продуктами и водой. Едем далее по треку. В поселке дороги асфальтовые. Сворачиваем с асфальта.

Конец препятствия равнинное а/д 18К-14.

16:47 **1.7 км (353 км)** Асфальтовое покрытие сменяется на разбитый грунт



16:55 **2.9 км (354.1 км)** Постепенно дорога улучшается - укатанный грунт. Хотя, местами на дороге встречаются участки рыхлого песка.



17:00 **3.5 км (354.8 км)** Смена на покрытия - укатанный гравий



17:14 **5.1 км (356.4 км)** Подъезжаем к г. Улаган. Это самая высокая точка

Приэльтонья - ее высота составляет 68 м над уровнем моря и 84 м над уровнем озера Эльтон, которое отсюда можно увидеть целиком. Остановились на осмотр.

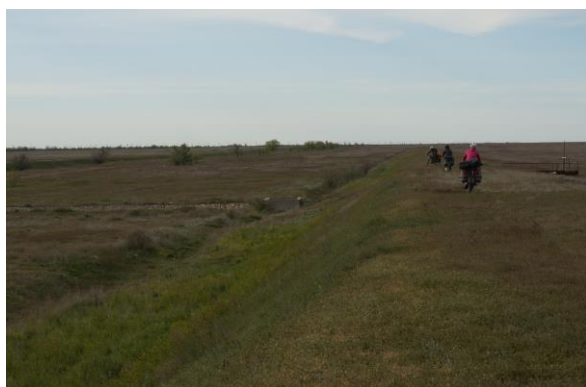


17:56 **5.5 км (356.8 км)** Продолжаем движение. Спускаемся с горы в сторону Эльтона. Покрытие укатанный суглинок.



17:59 **6 км (357.3 км)** Укатанная дорога поворачивала в противоположную от нас сторону, едем по заросшему полю по треку.





18:12:27 **7.1 км (358.4 км)** Съезжаем с асфальтовой дороги.

Начало препятствия равнинное **Вокруг Эльтона** (2 к.т.)

18:15 **7.2 км (358.5 км)** И по разбитой грунтовой дороге едем в сторону ж/д путей.



18:17 **7.5 км (358.8 км)** Проезжаем под ж/д путями.

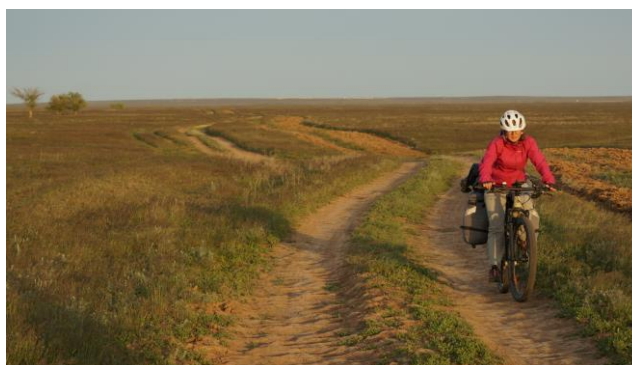
18:19 **7.7 км (359 км)** Едем дальше по укатанному грунту.

18:26 **8.2 км (359.5 км)** Остановились для фото.

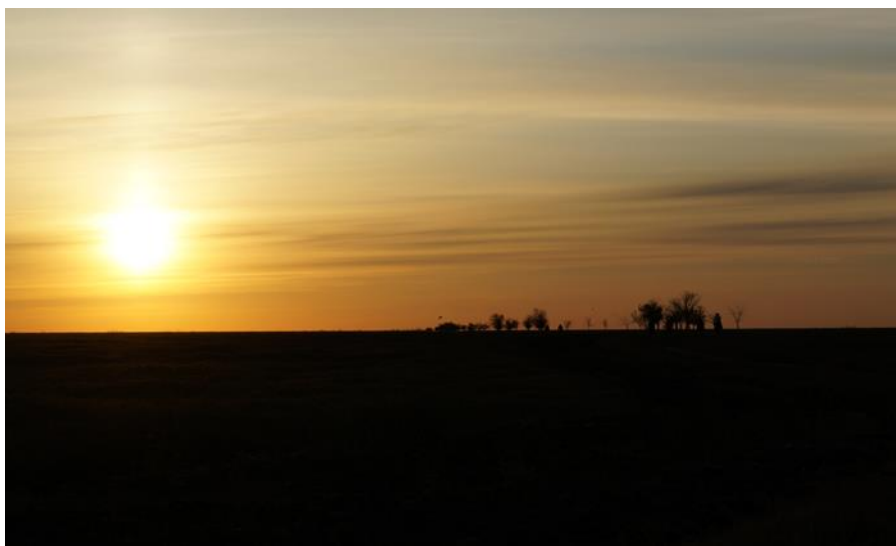


18:37 Продолжаем движение.

19:17 **13.4 км (364.7 км)** Постепенно покрытие ухудшается, недалеко пасутся коровы, которые разбивают дорогу копытами. Ехать не комфортно.



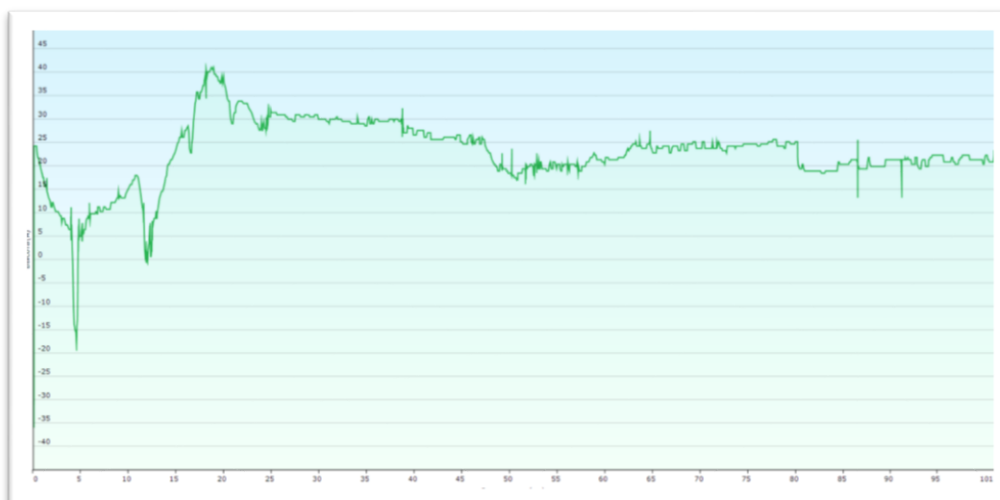
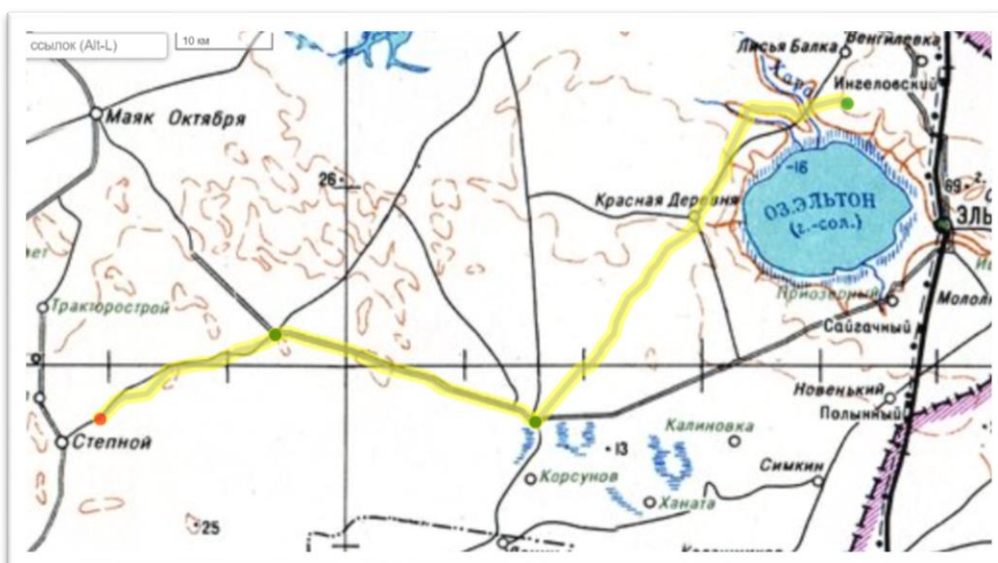
20:15:49 **22.2 км (373.5 км)** Конец ходового дня



Координаты точки: N49.243444, E46.701415  
Высота точки: 19 м.

Пройдено за день: 22.2 км  
НВ: 150 м, СВ: 143 м  
ОХВ: 4 ч. 22 мин. 41 сек.  
ЧХВ: 1 ч. 49 мин. 2 сек.

07.05.2022 - день 7



7:00. Подъем, завтрак, сбор лагеря.



09:11:12. **0 км (373.5 км)** Начало ходового дня. Выходим на маршрут. Едем по укатанному грунту



09:50 **4.3 км (377.7 км)** Подъезжаем к р. Хара



10:05 **5.7 км (379.1 км)** Проезжаем мимо строений кошары.

10:30 **11.5 км (385 км)** Проезжаем р. Ланцуг. Остановились на привал.



10:55 **11.8 км (385.3 км)** Продолжаем движение. Дорога становится разбитой.

11:40 **24.5 км (398 км)** Въезжаем в Красную деревню. Остановились набрать воды. Воду можно набрать в скважине. Местные жители подсказали нам, как включить насос. Воду набрали только для готовки. Как ходовую ее использовать не рискнули.



12:11:46 **24.7 км (398.2 км)**

Конец препятствия равнинное **Вокруг Эльтона**

Начало препятствия равнинное **Степь Палласовского района** (2 к.т.)

12:12 24.8 км (398.2 км) Продолжаем движение, выезжаем из поселка.

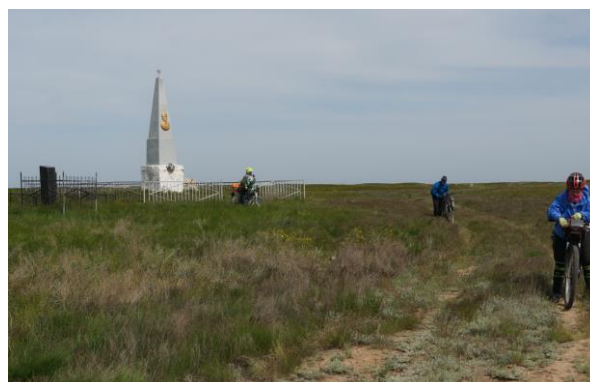
12:55 38.6 км (412 км) Подъезжаем к урочищу Романенков сад. Остановились на привал. Очень хорошее место. Можно остановиться для ночевки.



13:25 **43.5 км (417 км)** Продолжаем движение.



13:55 **51.5 км (425 км)** Подъезжаем к развалинам Житкура. Фотографируемся, обедаем.



14:55 **51.6 км (425.1 км)** Продолжаем движение. Смена покрытия - укатанный суглинок. Недалеко от развалин Житкура расположена небольшая военная часть.

15:07 **54 км (427.4 км)** Проезжаем пересечение грунтовых дорог. Смена покрытия - разбитый суглинок.



16:10 **67.5 км (441 км)** Смена покрытия - укатанный суглинок

16:50 **79.2 км (452.7 км)** Подъезжаем к перекрестку большого количества

грунтовых дорог.



17:11 **80.1 км (453.6 км)** Остановились на привал. Хороших мест для привала нет, стоим на обочине дороги.

17:24 **80.2 км (453.6 км)** Продолжаем движение. Постепенно дорога ухудшается, видны колеи от колес автомобилей и мотоциклов

17:50 **86.4 км (459.9 км)** Смена покрытия - разбитый суглинок.



18:10 **91.1 км (464.6 км)** Смена покрытия - укатанный суглинок.



19:04:10 **101.1 км (474.5 км)** Встали на ночевку на обочине дороги. Хороших мест для ночевки нет. Конец ходового дня.





Координаты точки: N48.95459, E45.65151

Высота точки: 23 м

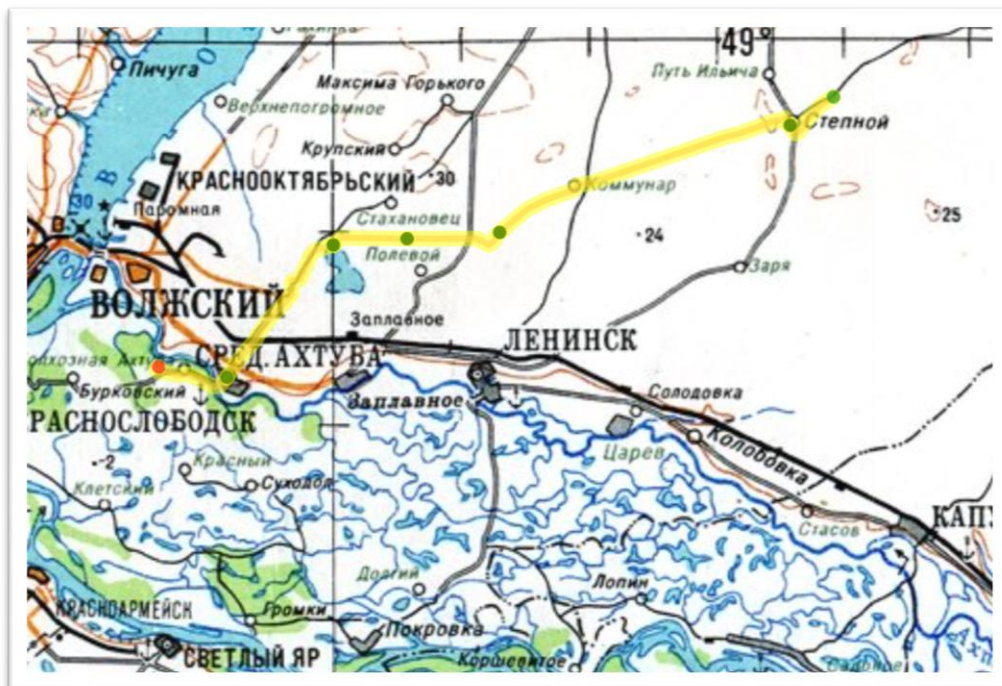
Пройдено за день: 101.1 км

НВ: 351 м, СВ: 347 м

ОХВ: 9 ч. 52 мин. 58 сек.

ЧХВ: 6 ч. 4 мин. 56 сек.

08.05.2022 - день 8



07:00 Подъем. Завтрак. Собираем лагерь.



09:38:50; **0 км (474.5 км)** Начало ходового дня. Выезжаем на грунтовую дорогу, ведущую в п. Степной.



09:59:18 **5 км (479.5 км)** Конец препятствия равнинное Степь Палласовского района.

10:18 **5 км (479.5 км)** Выезжаем в п. Степной. В Степном есть магазин на пересечении улиц Добровольского и Дорожной. Режим работы 8.00-20.00. Ассортимент приемлемый. Остановились около магазина. Главная улица в поселке заасфальтирована, остальные-отсыпаны щебнем.

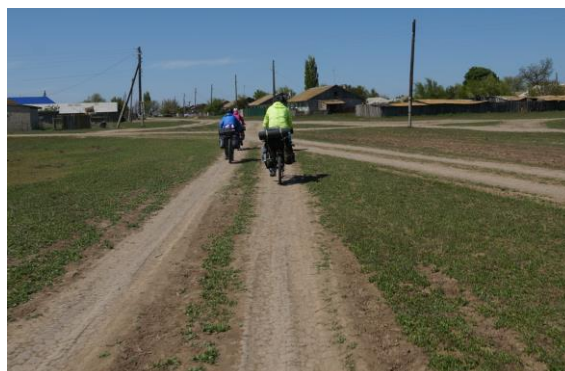


10:50 **6.1 км (480.7 км)** Выезжаем из п. Степной. Пересекаем асфальтовую дорогу, соединяющую поселки с а/д 18Р-1.

10:57:31 **7.2 км (481.7 км)**

*Начало препятствия равнинное **Вдоль канала Ленинский (1 к.т.)**.*

Выезжаем на укатанную грунтовку вдоль канала. В канале вода для полива, непригодная для употребления.



12:25:12 **27.8 км (502.3 км)**

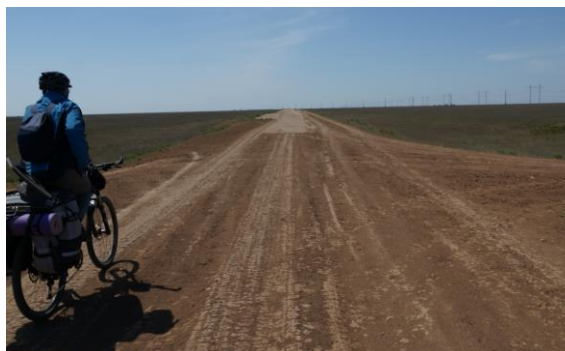
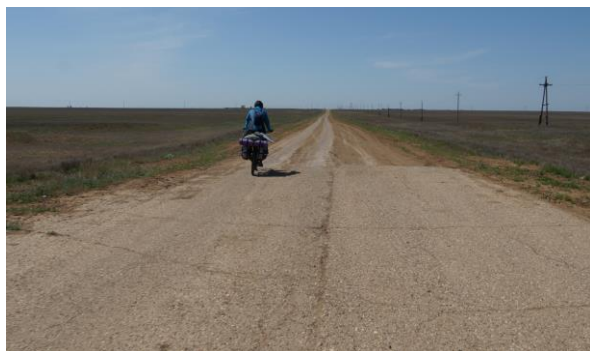
*Конец препятствия равнинное Вдоль канала Ленинский.*

12:26 **28 км (502.5 км)** Въехали в п. Коммунар. Главная дорога в поселке асфальтовая. Магазинов в поселке нет.

12:29:27 **28.8 км (503.4 км)**

*Начало препятствия равнинное Степь Ахтубинского района (2 к.т.).*

За п. Коммунар покрытие асфальт. Затем 100 м грунтовой дороги.



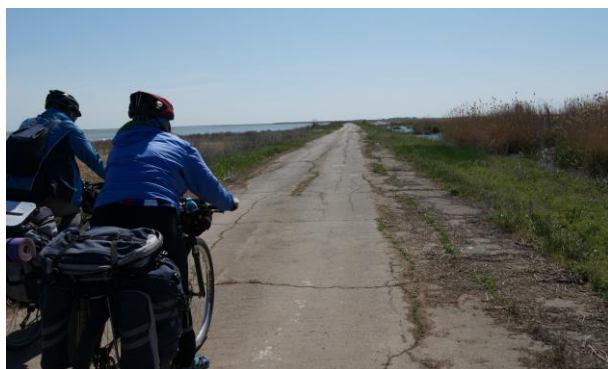
12:40 **30.3 км (504.9 км)** Смена покрытия на бетонные плиты. До х. Надежин плиты в хорошем состоянии.



13:20 **37.8 км (512.4 км)** Смена покрытия - разбитые и заросшие плиты.



14:45 **53 км (527.5 км)** Проезжаем пруд Б. Лиман. Вдоль него уложен асфальт



*Пруд «Большой Лиман», который печально известен, как один из самых токсичных прудов-испарителей. Он действительно оправдывает свое название, так как его территория составляет около 40 квадратных километров.*

*Его заполнение химотходами началось с 1964 года. Основными источниками заполнения пруда на 1991 год были определены Завод синтетического каучука и Волжский оргсинтез. Среди опасных элементов, которые присутствуют в водах Лимана, имеется: формальдегид, метанол, анилин, капролактан.*

*Однако Лиман нравится птицам, как точка покоя, где можно сделать остановку перед длительным перелетом.*



15:00 **54.2 км (528.7 км)** Остановились на обед.

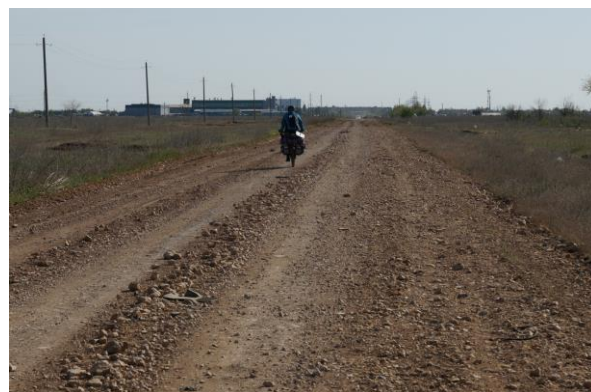
15:55 **54.2 км (528.7 км)** Обед закончили. Продолжаем движение.

16:00 **55 км (529.6 км)** Асфальт заканчивается, дорога становится щебеночной



16:05 **56.4 км (530.9 км)** Далее, вдоль Б.Лимана идет участок разбитой грунтовой дороги

16:30 **62.8 км (537.3 км)** Разбитая грунтовая дорога постепенно улучшается, видны участки щебня



17:05:30 **69.1 км (543.6 км)** Конец препятствия равнинное **Степь Ахтубинского района**

17:06 **69.2 км (543.7 км)** Въезжаем в пгт. Средняя Ахтуба. Смена покрытия. Начинается асфальт

17:09 **70 км (544.5 км)** Перекресток улиц 1-я Кузнецкая и Октябрьская. Начало а/д 18К-2. Едем по ул. Октябрьская. Заезжаем в магазин Магнит. Рядом продают шаурму и пиво.

18:23 **71.9 км (546.4 км)** Проезжаем мост через р. Ахтуба. Видно, что река

очень сильно разлилась из-за сброса воды из водохранилища.

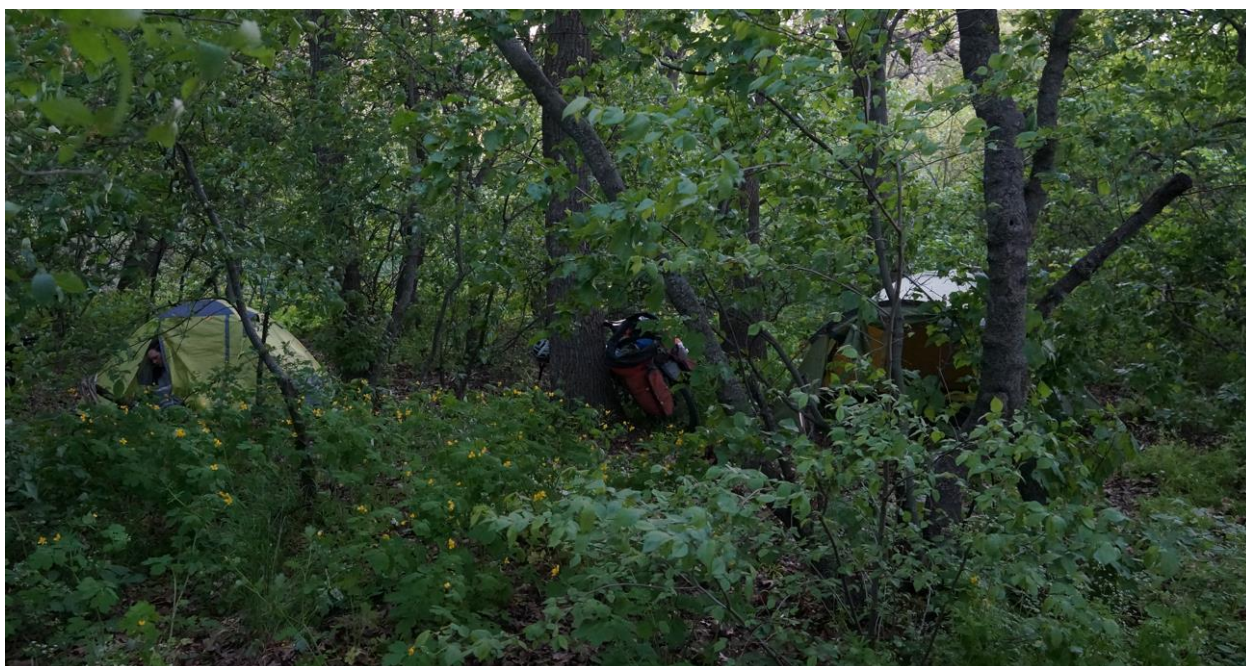


18:35 **75.8 км (550.4 км)** Проезжаем поселок Колхозная Ахтуба.

18:40 **77.6 км (552.1 км)** Сворачиваем с асфальта а/д 18К-2 в сторону д. Лесная усадьба. Ищем место для ночевки. Дорога в деревне укатанный грунт



18:52:21 **79.6 км (554.1 км)** Встали на ночевку на высоком берегу реки.



Конец ходового дня



Координаты точки: N48.722023, E44.771012

Высота точки: -2 м

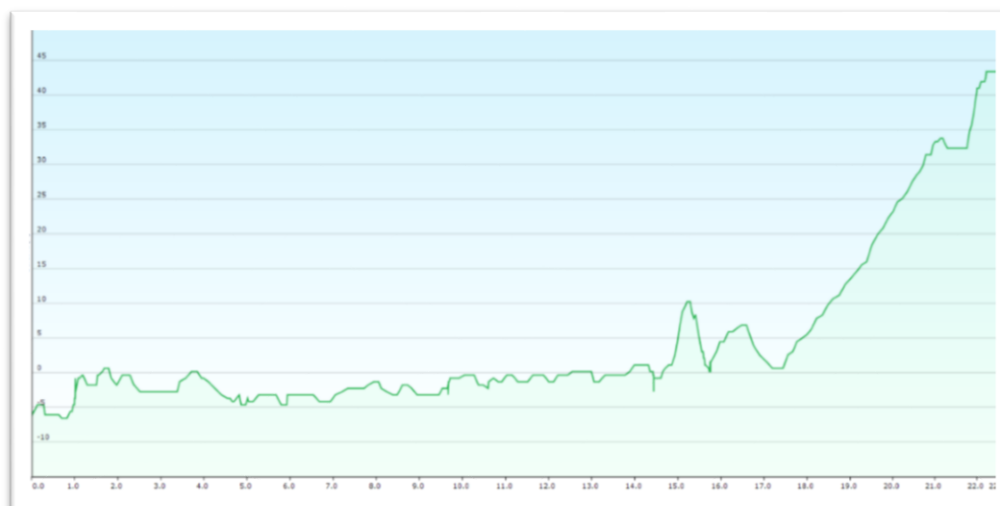
Пройдено за день: 79.6 км

НВ: 191 м, СВ: 216 м

ОХВ: 9 ч. 13 мин. 31 сек.

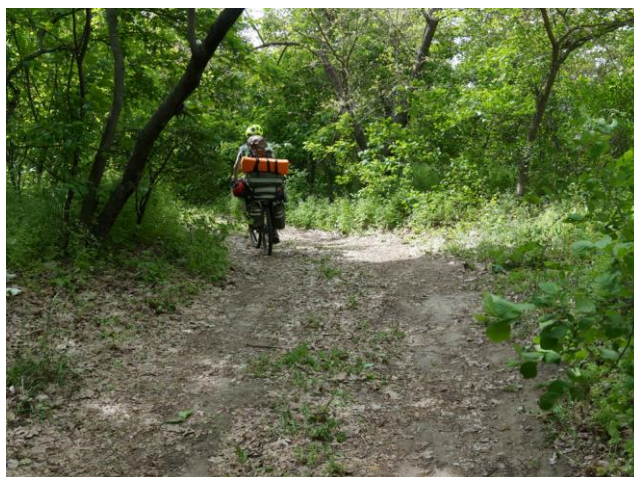
ЧХВ: 4 ч. 54 мин. 0 сек.

09.05.2022 - день 9



08:00 Подъем. Завтрак. Собираем лагерь.

09:45:17 **0 км (554.1 км)** Выходим на маршрут



10:45 **1 км (555 км)** Выезжаем на а/д 18К-2. Едем в сторону Волгограда по асфальту.



12:24:46 **22.7 км (576.8 км)** Конец ходового дня.



Координаты точки: N48.739336, E44.546465  
Высота точки: 44 м

Пройдено за день: 22.7 км  
НВ: 100 м, СВ: 56 м  
ОХВ: 2 ч. 39 мин. 29 сек.  
ЧХВ: 1 ч. 18 мин. 18 сек.

#### 4.7. Потенциально опасные участки (препятствия, явления) на маршруте.

Существенной опасности маршрут не представляет. В качестве возможных рисков следует перечислить: прохождение автономных степных участков. Безлюдье, отсутствие воды. После дождя на велосипеде ехать пока не просохнет затруднительно – липкий грунт.

Движение по дорогам общего пользования – строгое соблюдение ПДД.

#### 4.8. Перечень наиболее интересных природных, исторических объектов на маршруте.

**Городище «Сарай-Бату»** является остатками первой столицы Золотой Орды – Сарай-Бату. Оно было известно также под названиями Сарай-ал-Махруса, Старый Сарай. Столица основана ханом Бату около 1250 г. Первое письменное упоминание о городе относится к 1254 г., когда его посетил посол французского короля Людовика IX Гильон Рубрук. В 1261 г. митрополит Кирилл учредил в Сарае отдельную русскую епархию. Фортификационных сооружений вокруг города не было, но в период феодальных усобиц (1359–1380 гг.) часть его была обнесена невысоким валом.



**Гора Большое Богдо** – единственная настоящая гора в Прикаспийской низменности. Подножие Богдо лежит на два десятка метров ниже уровня моря, а вершина — примерно на 150 выше. С каждым годом гора Большое Богдо становится выше. Дело в том, что внутри горы находится соляной купол, который за год увеличивается примерно на 1 мм. Высота Большого Богдо над уровнем моря составляет 149,6 м, а над окружающей местностью и того больше.



**Озеро Баскунчак** – уникальное творение природы и крупнейшее в России месторождение соли (составляет до 80 % от общей добычи соли в России). Это самое большое и самое солёное из всех известных соляных озёр мира. Мощность поверхностной залежи соли на озере Баскунчак достигает 10-18 метров. Соленость этого озера – примерно 300 промилле (почти, как и у Мертвого моря).



**Озеро Эльтон** – один из самых интересных природных объектов на территории области. Это настоящее чудо природы, жемчужина приволжской степи - крупнейшее в Европе солёное озеро, раскинувшееся среди ровной степной местности на площади 152 кв. км. Среди опустыненной заволжской степи - огромная чаша озера Эльтон с водой золотисто-розового оттенка окаймлена широкой полосой сверкающих на солнце белоснежных кристаллов соли. Трудно найти место, которое могло бы сравниться с Эльтоном по красоте и разнообразию ландшафтов: озерные мелководья, пляжи, солончаки, живописные дельты впадающих рек, балки, овраги, долины. Название озера Эльтон произошло от казахского <Алтын-Нур>, что означает <Золотое озеро> из-за пурпурово-красного цвета его воды (рапы), отливающего в золотой, что случается временно, обыкновенно после полудня, когда солнце склоняется к западу. Вдоль берега лежит глубокий пласт соленой грязи, отличающейся высокими целебными свойствами. На дне Эльтона – залежи солей и сероводородной грязи, которые используются для лечения нервной и опорно-двигательной систем. Лечебными ресурсами являются: иловая минеральная грязь озера Эльтон, рапа, минеральные воды очень редкого хлоридно-натриевомагниевого типа. Иловая минеральная грязь и рапа озера Эльтон по своим лечебным свойствам не уступают грязям Мертвого моря. Ещё древние кочевники знали про лечебные свойства эльтонской грязи. На расстоянии 3 км от санатория имеется минеральный источник, вода которого по химическому составу аналогична широко известным <Ессентуки-17> и Смирновской (Кавказские Минеральные Воды). В составе эльтонской грязи заключаются примеси йода, солей железа, сероводорода, углеводорода, углекислоты и аминных оснований.



**Житкур** – маленький городок рядом с космодромом, который еще в 50-е годы прошлого века из-за опасной близости к секретному объекту сровняли с землей. Всех жителей перед этим эвакуировали и затем переселили в разные районы страны. По слухам, именно в Житкуре расположена база, занимающаяся исследованием сбитых и упавших инопланетных летательных аппаратов.

«Рядом, за рядами колючей проволоки, по которой пропущен ток, на поверхности находятся около десятка больших ангаров, в одном из которых хранятся тела пришельцев, – пишет в своей книге крымский уфолог и контактер Антон Анфалов. – Самое интересное находится под землей в северо-восточной части базы, куда ведут железнодорожный и автомобильный тоннели. Там, в подземном бункере с собственной системой жизнеобеспечения, с соблюдением всех мыслимых мер предосторожности хранятся обломки и целые конструкции НЛО. В 50-метровом помещении, если зайти в него со стороны западных створчатых ворот, лежит минимум пять таких аппаратов: слева две дисковидные цивилизации Зоннери и одна «спортивная модель летающей тарелки» ВЦ Трон-Зоннери (система Сириус А – Сотис), справа почти во всю длину помещения – сигарообразный НЛО, а далеко в углу – самолетоподобный аппарат «Дельфин» из системы Сириуса с двигателем, работающим на трансурановом 115-м элементе...»



**Мамаев Курган** — центральная высота России, святое место для всего народа огромной страны. Именно здесь произошел коренной поворот в ходе Великой Отечественной войны. Созданный здесь памятник – монументальный и величественный ансамбль «Героям Сталинградской битвы» – сохранил на века историю об отваге и бесстрашии защитников Сталинграда в ходе ожесточенных боёв за город. В этой статье Вы узнаете о том, какие события происходили тут во время военных действий, какую стратегическую роль играл Курган, а также проследите за историей этого места после того, как война закончилась. Это один из самых монументальных памятников мира, а его история полна трагизма и волнения неотъемлемой части нашей истории, когда победа далась народу очень большими силами. Ежегодно сюда приезжают десятки тысяч людей которые помнят все тягости событий того времени, а также их потомки, чтобы почтить память погибших героев, благодаря которым мы живем в свободной стране.





**4.9. Дополнительные сведения: краткая географическая и климатическая характеристики района и связанные с ними действия спортсменов, малоизвестные сведения о маршруте или участках маршрута, дополнительные данные о первопрохождениях, списки общественного, личного и специального снаряжения, особенности его использования, характеристика средств передвижения, другая полезная информация по данному маршруту и ТСМ.**

#### **Характеристика района**

Астраханская область расположена на юго-востоке Восточно-Европейской равнины в пределах Прикаспийской Низменности, в умеренных широтах, в зоне пустынь и полупустынь, которые используются в основном как пастбища. Наивысшая точка – Гора Большое Богдо (149 метров). Климат умеренный и резко континентальный. Лето жаркое, зима, как правило, малоснежная и не особо холодная. Осадков мало не только зимой – летом дожди. Самый холодный месяц — январь, средняя температура составляет  $-10\dots-20^{\circ}\text{C}$ . Самая высокая средняя температура  $+35\dots+45^{\circ}\text{C}$  отмечается в июле. Крупные реки: Волга и Ахтуба богаты рыбными ресурсами. Животный мир представлен такими видами как: сайгаки, орлы, змеи, ящерицы, различные виды грызунов. Волгоградская область расположена на юго-востоке Восточно-Европейской равнины. Территория области делится Волгой на 2 части: возвышенную правобережную и низменную левобережную (Заволжье). Рельеф Волгоградской области равнинный, но в правобережной части имеются холмы высоток до 358 м, а в левобережной в районе Эльтона высота ниже уровня моря. Климат континентальный с жарким засушливым летом и холодной малоснежной зимой. Весна короткая, осень теплая и ясная. Средняя температура января  $-8-12^{\circ}\text{C}$ , июль  $+22+24^{\circ}\text{C}$ .

Растительность – разнотравная степная и полупустынная. Животный мир – различные виды птиц, лисы, зайцы, ящерицы, змеи.

### **Список общественного снаряжения**

<b>Наименование</b>	<b>Вес, гр</b>
Кан 6 литров с крышкой	920
Кан 4,5 с крышкой	780
Горелка бензиновая 1	400
Горелка бензиновая 2	465
Горелка бензиновая 3	400
Бутылка 0,75 с насосом для горелки 1	320
Бутылка с насосом для горелки 2	195
Экран для горелки 1	115
Экран для горелки 2	105
Палатка Red Fox	3050
Canadian Camper 1 Cyclone 3	4800
Палатка Desert & Fox	2400
Тент	1000
Швейный набор	150
Кухонный набор	500
Фотоаппарат художественный	1800
Фотоаппарат технический	667
Видеокамера	1500
Рем набор	2000
Аптечка	1700
Навигатор 1 etrex 30x	110
Навигатор Oregon 600t	200
Флаги	100
Метеостанция	100
Диктофон	35
Трос для сцепки велосипедов	450
Покрышка 26	540
Покрышка 27,5	540
Покрышка 29	540
Подкладка под палатку 1 (пленка)	400
Подкладка под палатку 2 (пленка)	300
Подкладка под палатку 3 (пленка)	300
Солнечная батарея	420

**Средства передвижения (велосипеды)**

ФИО участника	Велосипед	Комплектация	Случаи ремонта на маршруте
Хорунжева Ольга Евгеньевна	Jamis Trail X2, 2014	Рама: Jamis Trail X2 Диаметр колес: 26" Оборудование: Shimano Deore – XT, 9 ск. (22-32-44 пер./11-34 зад.) Каретка: Shimano Deore hollotech II SM-BB52 Вилка: RockShox Reba RL Solo Air Багажник: Topeak Super Tourist DX Тормоза: Дисковые гидравлические, Shimano SLX Disc Brake SLX BR-M675-B, минералка Педали: Shimano XT Покрышки: Schwalbe Smart Sam Plus 26x2.1	
Чернецова Светлана Юрьевна	SETTE RAZZO, самосбор 2015	Рама: SETTE RAZZO Диаметр колес: 29" Оборудование: Перед: Shimano SLXB зад: SRAM GX Type 2.1 10ск Каретка: Shimano Deore hollotech II SM-BB52 Вилка: RockShox Reba RL Solo Air Багажник: Титан- Рапид Тормоза: Механика: Avid BB7 Педали: Shimano Покрышки: МТБ Continental X-King	
Трошкин Владимир Олегович	Kross Level A6 2011	Рама: Kross Level A6 Диаметр колес: 26" Оборудование: перед Deore FD-M591, зад SLX RD-M663 Каретка: Shimano Deore hollotech II SM-BB52 Вилка: RS reba, воздух Багажник: noname Тормоза: Shimano BR-M446, M396, гидр. минеральн. Magura Педали: Shimano XT Покрышки: Schwalbe Smart Sam 26x2.25	Замена камеры
Очиров Баатыр Николаевич	GT Avalanche 2017	Рама: GT Avalanche Диаметр колес: 27,5" Оборудование: перед, deore – зад Каретка: Shimano Deore hollotech II SM-BB52 Вилка: RockShox Reba RL Solo Air Багажник: Topeak Super Tourist DX Тормоза: Дисковые гидравлические, Shimano SLX Disc Brake SLX BR-M675-B, минералка Педали: Shimano XT Покрышки: Schwalbe marathon mtb plus. 27.5*2.1	
Потапов Семен Иванович	Cannondale trail SL2 2011	Рама: Cannondale trail SL2 Диаметр колес: 26"	

		<p>Оборудование: Перед Alivio, Зад Deore)</p> <p>Каретка: Shimano Deore hollotech II SM-BB52</p> <p>Вилка: RockShox Recon Silver TK, воздушно-масляная</p> <p>Багажник: Topeak Super Tourist DX</p> <p>Тормоза: Shimano 395 минералка</p> <p>Педали: Shimano XT</p> <p>Покрышки: Schwalbe Smart Sam HS 476 26" Folding Tyre</p>	
Березников Александр Александрович	BERGAMONT REVOX 3.3	<p>Рама: BERGAMONT</p> <p>Диаметр колес: 29"</p> <p>Оборудование: перед-Shimano FD-M310 зад-Shimano Alivio 4000</p> <p>Каретка: Shimano Deore hollotech II SM-BB52</p> <p>Вилка: воздушка manitou</p> <p>Багажник: Topeak Super Tourist DX</p> <p>Тормоза: дисковые механика WIN-ZIP</p> <p>Педали: Shimano XT</p> <p>Покрышки: Schwalbe NobbiNik 29x2.25</p>	
Клыгина Любовь Николаевна	Merida Big.Nine XT-Edition 2021	<p>Рама: Merida Big.Nine XT-Edition</p> <p>Диаметр колес: 29"</p> <p>Оборудование: задний Shimano XT</p> <p>Каретка: Shimano Deore hollotech II SM-BB52</p> <p>Вилка: воздушно-масляная manitou</p> <p>Багажник: Topeak Super Tourist DX</p> <p>Тормоза: дисковые гидравлические Shimano XT</p> <p>Педали: Shimano XT</p> <p>Покрышки: Maxxis Ikon, 29x2.2</p>	Замена камеры
Долотов Павел Сергеевич	Trek 4300	<p>Рама: Trek 4300</p> <p>Диаметр колес: 26"</p> <p>Оборудование: перед - Shimano XT; зад - Shimano XT Shadow)</p> <p>Каретка: Shimano Deore hollotech II SM-BB52</p> <p>Вилка: пружинно- масляная</p> <p>Багажник: Topeak Super Tourist DX</p> <p>Тормоза: перед - Tektro; зад - Shimano M365</p> <p>Педали: Shimano XT</p> <p>Покрышки: Schwalbe Smart Sam 26"; Kenda 26"</p>	Замена камеры



## Питание в походе

	ДЕНЬ 1		ДЕНЬ 2		ДЕНЬ 3		ДЕНЬ 4		ДЕНЬ 5		ДЕНЬ 6		ДЕНЬ 7		ДЕНЬ 8		
	на 1 чел	на группу	на 1 чел	на группу	на 1 чел	на группу	на 1 чел	на группу	на 1 чел	на группу	на 1 чел	на группу	на 1 чел	на группу	на 1 чел	на группу	
	ЗАВТРАК																
овсянка										60	540						
гречка			60	540								60	540				
рис												0	0	60	540		
пшеница												0	0				
лапша										70	630						
сухое молоко/с												0	0		70	630	
сгущенка/джем												0	0				
колбаса										20	180			20	180		
тушенка/сухое			72	648						40	360						
сыр			30	270								25	225		25	225	
сладкое			30	270						35	315			30	270	30	270
чай			3	27						30	270			30	270	30	270
кофе			5	45						3	27			3	27	3	27
хлебцы/сухари			30	270						5	45			5	45	5	45
соль			2	18						30	270			30	270	30	270
сахар			15	135						2	18			2	18	2	18
сухофрукты для										15	135			15	135	15	135
										20	180			20	180		0
	ОБЕД																0
с/к колбаса	40	360	40	360													0
сыр																	0
сладкое	30	270	30	270						40	360			40	360	40	360
хлебцы/сухари	30	270	30	270						0	0			0	0	0	0
	УЖИН																0
рис																	0
гречка										70	630						0
чечевица			70	630										70	630		0
макароны	90	810															0
тушенка/сухое	72	657	70	630						90	810						0
специи	2	18	2	18						25	225			25	225	25	225
хлебцы/сухари	30	270	30	270						2	18			2	18	2	18
кетчуп	5	45	5	45						30	270			30	270	30	270
чай	3	27	3	27						5	45			5	45	5	45
сладкое	30	270	30	270						3	27			3	27	3	27
соль	2	18	2	18						30	270			40	360	40	360
сахар	15	135	15	135						2	18			2	18	2	18
										15	135			15	135	15	135
										10	90			10	90	10	90
ПЕРЕКУСЫ																	0

**Закупки:** В Москве на весь поход закупились тушенкой Кронидов и Микояновского мясокомбината, т.к. по отзывам хорошей тушенки в местных магазинах нет. В первый день закупились в г. Харабали, в городе есть магазины Пятерочка и Магнит с привычным нам ассортиментом. Далее, закупка продуктов, ходовой водой и водой для приготовления пищи была в п. Золотуха – небольшой магазинчик на выезде на трассу, ассортимент удовлетворительный. В п. Баскунчак, п. Эльтон и Ср. Ахтуба закупились в сетевых магазинах.

#### 4.10. Стоимость проживания, питания, снаряжения, средств передвижения

Статья расходов	Сумма на человека, руб	Сумма на группу, руб
Билеты на поезд Москва – Харабалинская, Волгоград-Москва, провоз велосипедов	6272	50176
Оплата страховки	240	1915
Посещение Сарай-Бату	450	3600
Экскурсия г. Богдо	300	2400
Посещение Баскунчакской пещеры	300	2400
Посещение музея Алтын-Нур п. Эльтон	800	6400
Посещение кафе «Руслан»	357	2856
Покупка продуктов	3593	28743
Аренда жилья в п. Эльтон	800	6400
Итого:	13112	104896

#### 4.11. Итоги, выводы и рекомендации по прохождению маршрута

1. Хорошая подготовка и точно спланированный маршрут позволили группе пройти поход в комфортном темпе с учетом осмотра достопримечательностей (гора Богдо, Баскунчакские пещеры, озер Эльтон и Баскунчак, краеведческого музея Алтын-Нур и реконструкции древнего города Сарай-Бату).

2. Маршрут похода логичен. Оптимальный график движения позволил в спортивном темпе пройти весь маршрут, таким образом, чтобы на 9 мая группа прибыла к Мамаеву кургану. Простая и недорогая заброска и выброска.

3. Оптимальные сроки прохождения маршрута с учетом нерабочих и праздничных дней в мае. С конца мая по август наступает жара, безветрие, а также появляются полчища мошки.

4. Маршрут рекомендуется проходить в те же сроки.

### 5. Оценка сложности велосипедного маршрута

#### 5.1 Интенсивность прохождения маршрута

##### Расчёт Кэп

Пробег по различным типам дорог по дням, км

№ дня	Дата	Пробег
1	01.05.2022	по дорогам высокого качества: 24.8 по дорогам хорошего качества: 22.3 по дорогам среднего качества: 12.7 по дорогам низкого качества: 4 по дорогам сверхнизкого качества: 0.8

2	02.05.2022	по дорогам высокого качества: 43 по дорогам хорошего качества: 2 по дорогам среднего качества: 1.4
3	03.05.2022	по дорогам высокого качества: 24.2 по дорогам хорошего качества: 36.5 по дорогам среднего качества: 11.8 по дорогам низкого качества: 2.1
4	04.05.2022	по дорогам высокого качества: 11.8 по дорогам хорошего качества: 42.8 по дорогам среднего качества: 33.7
5	05.05.2022	по дорогам высокого качества: 2.5 по дорогам хорошего качества: 40.4 по дорогам среднего качества: 34.5
6	06.05.2022	по дорогам высокого качества: 1.7 по дорогам хорошего качества: 8.9 по дорогам среднего качества: 10.4 по дорогам низкого качества: 1.2
7	07.05.2022	по дорогам хорошего качества: 36.6 по дорогам среднего качества: 64.4
8	08.05.2022	по дорогам высокого качества: 12.9 по дорогам хорошего качества: 45.2 по дорогам среднего качества: 21.5
9	09.05.2022	по дорогам высокого качества: 21.8 по дорогам хорошего качества: 0.9

#### Общий пробег по различным типам дорог, км

Дороги высокого качества	Дороги хорошего качества	Дороги среднего качества	Дороги низкого качества	Дороги сверхнизкого качества	Радиальные/неавтономные участки	ЛП
142.7	235.6	190.4	7.3	0.8	0	0

**Lф = 576.8**

**Кэп = 1.15**

**Расчёт интенсивности**

Эквивалентный пробег по различным типам дорог, км: **Кэп = 1.15**

Эквивалентный пробег за локальные препятствия, км: **ЛП = 0**

Протяжённость фактическая, км: **Lф = 576.8**



Продолжительность фактическая, дней: (последний день неполный)  $T_{\Phi} = 8.5$

Протяжённость номинальная, км:  $L_{\text{н}} = 400$

Продолжительность номинальная, дней:  $T_{\text{н}} = 8$

$$\text{Интенсивность маршрута: } I = \frac{(L_{\Phi} \cdot K_{\text{Эп}} + L_{\text{П}}) \cdot T_{\text{н}}}{(T_{\Phi} \cdot L_{\text{н}})} = 1,56$$

## 5.2 Автономность маршрута

Продолжительность похода: **196 ч. (9 д.)**

Автономность похода: **0.80**

Подробный расчёт по временным интервалам:

1. Начало маршрута: 1.05.2022 9:00

Конец временного интервала: 1.05.2022 17:00

Количество часов: 9

Автономность временного интервала: **0.80**

2. Магазин Пятерочка в Харабали: 1.05.2022 18:00

Конец временного интервала: 2.05.2022 10:00

Количество часов: 17

Автономность временного интервала: **0.80**

3. Магазин Магнит в п. Сасыколи: 2.05.2022 11:00

Конец временного интервала: 3.05.2022 9:00

Количество часов: 23

Автономность временного интервала: **0.80**

4. Магазин в п. Золотуха: 3.05.2022 10:00

Конец временного интервала: 4.05.2022 9:00

Количество часов: 24

Автономность временного интервала: **0.80**

5. Магазин Магнит в п. Н. Баскунчак: 4.05.2022 10:00

Конец временного интервала: 5.05.2022 19:00

Количество часов: 34

Автономность временного интервала: **0.87**

6. Ночевка в гостевом доме: 5.05.2022 20:00

Конец временного интервала: 6.05.2022 19:00

Количество часов: 24

Автономность временного интервала: **0.50**

7. Начало временного интервала: 6.05.2022 20:00

Конец временного интервала: 8.05.2022 10:00

Количество часов: 39

Автономность временного интервала: **0.90**

8. Магазин в п. Степной: 8.05.2022 11:00

Конец временного интервала: 8.05.2022 17:00

Количество часов: 7

Автономность временного интервала: **0.80**

9. Магазин в пгт. Ср. Ахтуба: 8.05.2022 18:00

Конец временного интервала: 9.05.2022 12:00

Количество часов: 19

Автономность временного интервала: **0.80**

### 5.3 Показатель сложности маршрута

Протяжённые препятствия:

№	Номер	Наименование	Кт	Характеристика	Статус паспорта	Принадлежность к маршруту	КТ, баллы	Зачёт по к.т.*
1.	5498	<u>равнинное От В.Баскунчака до Кочевой</u>	1	Асфальт/бетон	согласовано для отчёта	принадлежит	1.41	1
2.	5511	<u>равнинное а/д 18К-14</u>	1	Асфальт/бетон, глина/чернозём	утверждено	принадлежит	1.96	1
3.	5510	<u>равнинное Вдоль границы с Казахстаном</u>	2	Глина/чернозём	согласовано для отчёта	принадлежит	3.99	2
4.	5513	<u>равнинное Вдоль канала Ленинский</u>	1	Глина/чернозём	утверждено	принадлежит	1.88	1
5.	5508	<u>равнинное Пойма реки Ашулук</u>	2	Грунт, песок, глина/чернозём	утверждено	принадлежит	2.44	2
6.	5512	<u>равнинное Степь Ахтубинского района</u>	2	Асфальт/бетон, гравий/щебень, грунт	утверждено	принадлежит	2.06	2
7.	5509	<u>равнинное Прибаскунчакская степь</u>	2	Гравий/щебень, песок, глина/чернозём	утверждено	принадлежит	2.84	2
8.	6145	<u>равнинное Вокруг Эльтона</u>	2	Глина/чернозём	утверждено	принадлежит	2.57	2
9.	6153	<u>равнинное Степь Палласовского района</u>	2	Глина/чернозём	утверждено	принадлежит	3.56	2

\* Зачёт по к.т. указывает, к какой к.т. данное ПП приравнивается при подсчёте зачётной суммы баллов.

Баллы за ПП, не принадлежащие маршруту, при подсчёте зачётной суммы баллов не

учитываются.

Общая сумма баллов за ПП: 22.71

В зачёт идут баллы:

за ПП 1 к.т.: 5

за ПП 2 к.т.: 12

Сумма баллов за ПП:

**S = 17**

## **5.4 Категорирование маршрута**

**Расчёт баллов КС:**

$$КС = S * I * A$$

$$КС = 17 * 1.56 * 0.8 = 21.22 \text{ баллов}$$

Признак к.с. по баллам КС: 3

**Набор ПП:**

1 к.т.: 3

2 к.т.: 6

Признак к.с. по набору ПП: 2

**Определяющие факторы:**

Протяжённость фактическая: 576.8 км

Эквивалентный пробег по ЛП: 0 км

Продолжительность фактическая: 9 дней

Признак к.с. по протяжённости маршрута: 3

Признак к.с. по продолжительности маршрута: 3

**ИТОГОВАЯ К.С.: 2**

## 6. Приложения

### СТРАХОВОЙ ПОЛИС

**Ренессанс.**  
СТРАХОВАНИЕ

Полис 001TRI-0095668-DI-001 от 19.04.2022  
Travelers insurance policy

Настоящий Полис удостоверяет факт заключения договора страхования со Страховщиком. Полис заключается на основании устного заявления Страхователя путем вручения Страховщиком настоящего Полиса, подписанного Страховщиком. Настоящий Полис заключен на условиях, изложенных в Комплексных правилах страхования медицинских, медико-транспортных расходов и дополнительных расходов граждан, выезжающих за пределы постоянного места жительства №1.1, утвержденных Приказом № 048 от 25.04.2019 (далее – Правила страхования).

**Страховщик | Insurer** Публичное акционерное общество «Группа Ренессанс Страхование»  
Лицензии СЛ №1284, СИ №1284 выданы ЦБ РФ без ограничения срока действия  
115114, город Москва, Дербеневская набережная, дом 11, этаж 10, пом. 12, телефон 8 (800) 333-88-00,  
ОГРН 1187746794366, ИНН 7725497022

**Страхователь | Insurant** Хорунжева Ольга  
Дата рождения | Date of birth 05.04.1980 Гражданство | Citizenship РФ  
Телефон | Phone 89261116164 Электронная почта | E-mail olga.khorunzheva@mail.ru  
Документ, удостоверяющий личность | Passport or other ID Паспорт гражданина РФ  
4603 907130

Валюта полиса | Currency руб.  
Территория страхования | Territory of cover Russian Federation  
Срок страхования | Period of insurance 00:00 (UTC +03:00) 01.05.2022 - 23:59 (UTC +03:00) 09.05.2022  
Застраховано дней | Total days of insurance 9  
Страховая премия оплата единовременно  
Insurance premium 920,00

Застрахованные Insured people	Фамилия Имя, гражданство Last name and First name, citizenship	Дата рождения Date of birth
	Хорунжева Ольга, РФ	05.04.1980
	Клыгина Любовь, РФ	18.09.1984
	Почивалова Александра, РФ	21.01.1991
	Долотов Павел, РФ	07.11.1983

Страхование во время поездки Travel insurance	Застрахованный риск Insured risk	Страховая сумма на каждого Застрахованного Insurance Coverage per Insured person
	Экстренная медицинская помощь	1 500 000
	Стоматология	10 000
	Медикаменты и медицинское оборудование	1 500 000
	Медицинская транспортировка	750 000
	Перевозка останков	200 000
	Эвакуация детей	500 000
	Экстренное размещение	50 000
	Общая страховая сумма на каждого Застрахованного	1 500 000
Дополнительное покрытие	Организация экстренной медицинской помощи при обострении хронических заболеваний с лимитом ответственности	300 000

**Особые отметки  
Special details** Медицинская помощь при инфекционных заболеваниях, в том числе вызванных COVID-19, покрывается в пределах страховых сумм по застрахованным рискам, указанным в настоящем Полисе, в соответствии с Правилами страхования / In accordance with General Terms of Insurance, medical assistance for infectious diseases including diseases caused by COVID-19 shall be covered within the limits of sums insured for the covered risks specified in this Policy.

Настоящий Полис удостоверяет факт заключения договора страхования со Страховщиком. Полис заключается на основании устного заявления Страхователя путем вручения Страховщиком настоящего Полиса, подписанного Страховщиком. Настоящий Полис заключен на условиях, изложенных в Комплексных правилах страхования медицинских, медико-транспортных расходов и дополнительных расходов граждан, выезжающих за пределы постоянного места жительства №1.1, утвержденных Приказом № 048 от 25.04.2019 (далее – Правила страхования).

**Страховщик | Insurer** Публичное акционерное общество «Группа Ренессанс Страхование»  
Лицензии СЛ №1284, СИ №1284 выданы ЦБ РФ без ограничения срока действия  
115114, город Москва, Дербеневская набережная, дом 11, этаж 10, пом. 12, телефон 8 (800) 333-88-00,  
ОГРН 1187746794366, ИНН 7725497022

**Страхователь | Insurant** Хорунжева Ольга  
Дата рождения | Date of birth 05.04.1980 Гражданство | Citizenship РФ  
Телефон | Phone 89261116164 Электронная почта | E-mail olga.khorunzheva@mail.ru  
Документ, удостоверяющий личность | Passport or other ID Паспорт гражданина РФ  
4603 907130

Валюта полиса | Currency руб.  
Территория страхования | Territory of cover Russian Federation  
Срок страхования | Period of insurance 00:00 (UTC +03:00) 01.05.2022 - 23:59 (UTC +03:00) 09.05.2022  
Застраховано дней | Total days of insurance 9  
Страховая премия оплата единовременно  
Insurance premium 995,00

Застрахованные Insured people	Фамилия Имя, гражданство Last name and First name, citizenship	Дата рождения Date of birth
	Чернецова Светлана, РФ	27.05.1972
	Трошкин Владимир, РФ	30.12.1970
	Очиров Баатыр, РФ	01.04.1990
	Березников Александр, РФ	24.03.1979
	Поталов Семен, РФ	15.07.1995

Страхование во время поездки Travel insurance	Застрахованный риск Insured risk	Страховая сумма на каждого Застрахованного Insurance Coverage per Insured person
	Экстренная медицинская помощь	1 000 000
	Стоматология	5 000
	Медикаменты и медицинское оборудование	1 000 000
	Медицинская транспортировка	500 000
	Перевозка останков	100 000
	Эвакуация детей	250 000
	Экстренное размещение	25 000
	Общая страховая сумма на каждого Застрахованного	1 000 000
<b>Дополнительное покрытие</b>	Организация экстренной медицинской помощи при обострении хронических заболеваний с лимитом ответственности	300 000

**Особые отметки  
Special details** Медицинская помощь при инфекционных заболеваниях, в том числе вызванных COVID-19, покрывается в пределах страховых сумм по застрахованным рискам, указанным в настоящем Полисе, в соответствии с Правилами страхования / In accordance with General Terms of Insurance, medical assistance for infectious diseases including diseases caused by COVID-19 shall be covered within the limits of sums insured for the covered risks specified in this Policy.

## РЕГИСТРАЦИЯ В МЧС

Министерство Российской Федерации  
по делам гражданской обороны, чрезвычайным  
ситуациям и ликвидации последствий  
стихийных бедствий

Уважаемый(ая),  
**Ольга Евгеньевна!**

Вашей заявке на регистрацию туристской группы,  
направленной в МЧС России от 18.04.2022 21:45 (МСК),  
присвоен идентификатор:

**3 4 3 8 2 5 8 4**

## СЕРТИФИКАТ РУСАДА

**СЕРТИФИКАТ**  
подтверждает, что

**Александр Березников**

успешно прошел(а) курс дистанционного обучения “Антидопинг” для спортсменов и персонала спортсменов. Владелец сертификата обладает базовыми знаниями антидопинговых правил.

**Данный сертификат действителен до конца 2022 года.**

22/02/2022  
Дата выдачи



Вероника Логинова  
генеральный директор

**РУСАДА**  
ID-RU 00000769084

**СЕРТИФИКАТ**  
подтверждает, что

**Павел Долотов**

успешно прошел(а) курс дистанционного обучения “Антидопинг” для спортсменов и персонала спортсменов. Владелец сертификата обладает базовыми знаниями антидопинговых правил.

**Данный сертификат действителен до конца 2022 года.**

11/04/2022  
Дата выдачи



Вероника Логинова  
генеральный директор

**РУСАДА**  
ID-RU 00000567889

# СЕРТИФИКАТ

подтверждает, что

**Любовь Клыгина**

успешно прошел(а) курс дистанционного обучения “Антидопинг” для спортсменов и персонала спортсменов. Владелец сертификата обладает базовыми знаниями антидопинговых правил.

**Данный сертификат действителен до конца 2022 года.**

16/04/2022

Дата выдачи



Вероника Логинова  
генеральный директор

**РУСАДА**

ID-RU 00000327056

# СЕРТИФИКАТ

подтверждает, что

**Баатыр Очиров**

успешно прошел(а) курс дистанционного обучения “Антидопинг” для спортсменов и персонала спортсменов. Владелец сертификата обладает базовыми знаниями антидопинговых правил.

**Данный сертификат действителен до конца 2022 года.**

24/01/2022

Дата выдачи



Вероника Логинова  
генеральный директор

**РУСАДА**

ID-RU 00000598347



# СЕРТИФИКАТ

подтверждает, что

**Семен Потапов**

успешно прошел(а) курс дистанционного обучения “Антидопинг” для спортсменов и персонала спортсменов. Владелец сертификата обладает базовыми знаниями антидопинговых правил.

**Данный сертификат действителен до конца 2022 года.**

25/01/2022

Дата выдачи



Вероника Логинова  
генеральный директор

**РУСАДА**

ID-RU 00000705334

# СЕРТИФИКАТ

подтверждает, что

**Владимир Трошкин**

успешно прошел(а) курс дистанционного обучения “Антидопинг” для спортсменов и персонала спортсменов. Владелец сертификата обладает базовыми знаниями антидопинговых правил.

**Данный сертификат действителен до конца 2022 года.**

25/01/2022

Дата выдачи



Вероника Логинова  
генеральный директор

**РУСАДА**

ID-RU 00000709313

# СЕРТИФИКАТ

подтверждает, что

**Ольга Хорунжева**

успешно прошел(а) курс дистанционного обучения “Антидопинг” для спортсменов и персонала спортсменов. Владелец сертификата обладает базовыми знаниями антидопинговых правил.

**Данный сертификат действителен до конца 2022 года.**

25/03/2022

Дата выдачи



Вероника Логинова  
генеральный директор

**РУСАДА**

ID-RU 00000567844

# СЕРТИФИКАТ

подтверждает, что

**Светлана Чернецова**

успешно прошел(а) курс дистанционного обучения “Антидопинг” для спортсменов и персонала спортсменов. Владелец сертификата обладает базовыми знаниями антидопинговых правил.

**Данный сертификат действителен до конца 2022 года.**

21/01/2022

Дата выдачи



Вероника Логинова  
генеральный директор

**РУСАДА**

ID-RU 00000567602

## ПАСПОРТА ПРОТЯЖЕННЫХ ПРЕПЯТСТВИЙ

### **Паспорт протяжённого препятствия От В.Баскунчака до Кочевой №5498**

#### **Общие сведения**

Наименование:	<b>равнинное От В.Баскунчака до Кочевой</b>
Страна:	<b>Россия</b>
Регион:	<b>Астраханская область</b>
Границы:	<b>Верхний Баскунчак - Кочевая</b>
Характер дороги:	<b>Дороги высокого, хорошего качества</b>
Характер покрытия:	<b>Асфальт/бетон</b>
Дата прохождения:	<b>04.05.2022</b>
Маршрут:	<b>2 к.с., Астраханская, Волгоградская обл., руководитель: Хорунжева О.Е., м/к: 1/5-202</b>
Номер маршрута:	<b>214</b>
Автор паспорта:	<b>Хорунжева О.Е.</b>
Категория трудности:	<b>1</b>
Статус паспорта:	<b>согласован для отчёта 30.05.2022</b>

#### **Сведения о предыдущих прохождениях**

В данном направлении:	<b>нет в базе Velotrex</b>
Ссылка на номер паспорта:	
В обратном направлении:	<b>нет в базе Velotrex</b>
Ссылка на номер паспорта:	

#### **Параметры препятствия**

Протяжённость, м:	<b>21412</b>
Максимальная высота, м:	<b>35</b>
Минимальная высота, м:	<b>27</b>
Набор высоты, м:	<b>34</b>
Сброс высоты, м:	<b>34</b>
Общее ходовое время:	<b>2 ч. 32 мин. 19 сек.</b>
Чистое ходовое время:	<b>1 ч. 10 мин. 26 сек.</b>
Общая скорость движения:	<b>8.43 км/ч</b>
Средняя ходовая скорость:	<b>18.24 км/ч</b>

## Описание препятствия

ПП начинается на неравнозначном перекрестке а/д 12Н-013 и проселочной дороги. На всем протяжении препятствие имеет асфальтовое покрытие. Вначале (около 8 км), от п. В.Баскунчак асфальт хорошего качества (фото 1), затем покрытие резко ухудшается и на всем своем протяжении имеет довольно большое количество выбоин и неровностей (фото 2-8). На некоторых участках автомобили съезжали на обочину только бы не ехать по асфальту (фото 3).

Движение автомобилей на данном ПП низкое, встретили 3 автомобиля, ехавших в противоположную нам сторону.

При выезде из п. В.Баскунчак слева от дороги есть кафе Руслан (1 км), можно остановиться на обед, а также набрать воды.

ПП заканчивается при съезде с а/д 12Н-013 на ж/д переезде к поселку Кочевая.

## Карта препятствия

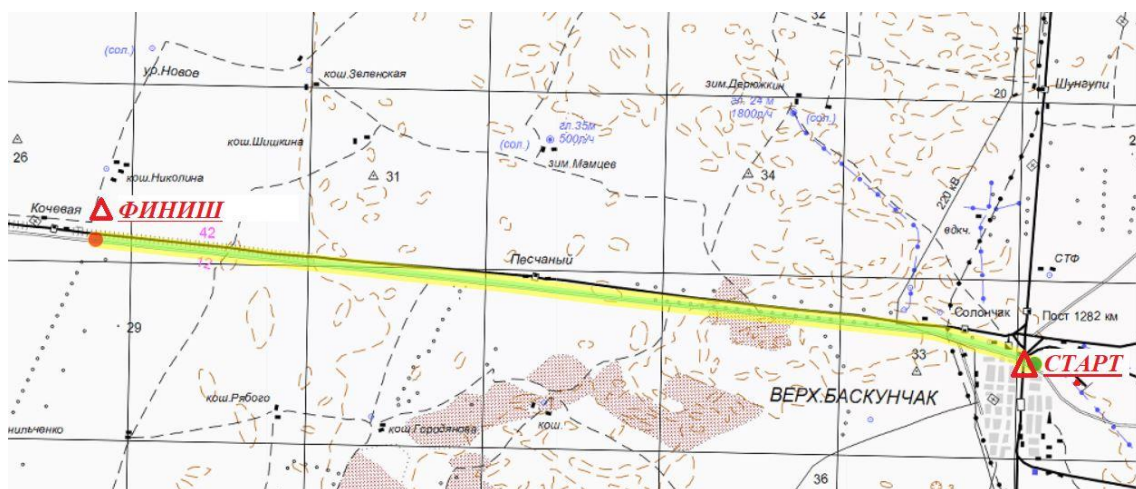
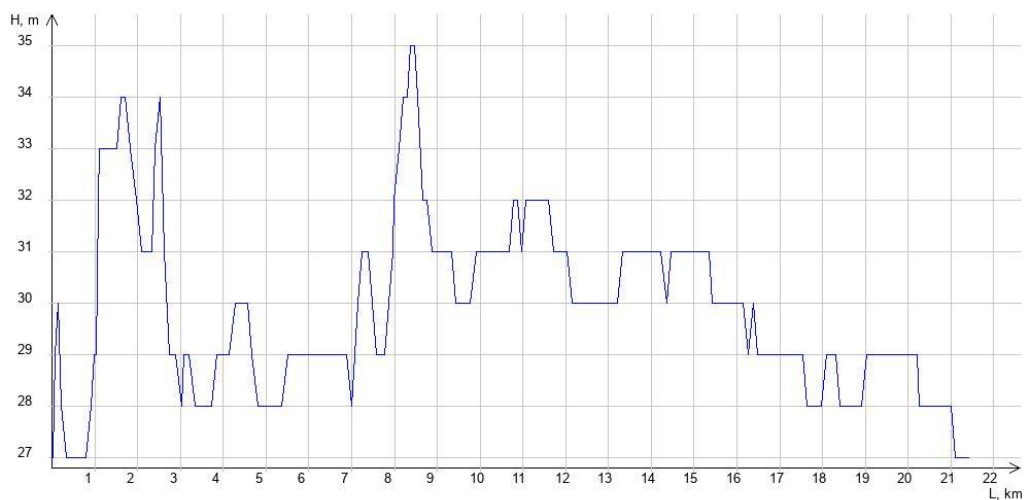


Схема ПП

## Высотный профиль



## Фотографии



Фото 1.



Фото 2.



Фото 3.



Фото 4.



Фото 5.



Фото 6.



7.Фото 7



8.Фото 8

## Расчёт категории трудности протяжённого препятствия

### Кпр - коэффициент протяжённости

Протяжённость препятствия (Лпп): 21.412 км

Протяжённость ЛП (Ллп): 0 км

$$K_{пр} = 1 + (L_{пп} - L_{лп})/100 = 1.21$$

### Кпк - коэффициент покрытия

Протяжённость препятствия: 21412 м

Характеристика покрытия

№	Длина участка, м	Вид покрытия	Кпк	Примечание
1	8000	Асфальт/бетон, дорога в хорошем состоянии, сухая	0.80	фото 1
2	13412	Асфальт/бетон, дорога разбитая, сухая	1.20	фото 2-8

$$K_{пк} = 1.05$$

### Кнв - коэффициент набора высоты

Суммарный набор высоты: 34 м

$$K_{нв} = 1.02$$

### Ккр - коэффициент крутизны

Средний уклон подъёмов: 1.24%

Средний уклон спусков: 1.08%

$$K_{кр} = 0.99$$

### Кв - коэффициент высоты

Район похода: Равнины

Средневзвешенная высота: 29.85 м

$$K_{в} = 1.00$$

### С\*Г - сезонно-географический показатель

Сезонный фактор: Благоприятный сезон

$$C = 1.00$$

Географический фактор: Малоблагоприятные районы

$$Г = 1.10$$

**Категорирование протяжённого препятствия**

$$КТ = 1.21 * 1.05 * 1.02 * 0.99 * 1.00 * 1.00 * 1.10 = 1.41$$

Препятствие соответствует I категории трудности

**Паспорт протяжённого препятствия  
а/д 18К-14 № 5511**

**Общие сведения**

Наименование:	<b>равнинное а/д 18К-14</b>
Страна:	<b>Россия</b>
Регион:	<b>Астраханская область</b>
Границы:	<b>п. Отгонный - п. Эльтон</b>
Характер дороги:	<b>Дороги высокого, хорошего качества</b>
Характер покрытия:	<b>Асфальт/бетон, глина/чернозём</b>
Дата прохождения:	<b>05.05.2022</b>
Маршрут:	<b>2 к.с., Астраханская, Волгоградская обл., руководитель: Хорунжева О.Е., м/к: 1/5-202</b>
Номер маршрута:	<b>214</b>
Автор паспорта:	<b>Хорунжева О.Е.</b>
Категория трудности:	<b>1</b>
Статус паспорта:	<b>утверждён 05.11.2022</b>

**Сведения о предыдущих прохождениях**

В данном направлении:	<b>нет в базе Velotrex</b>
Ссылка на номер паспорта:	
В обратном направлении:	<b>нет в базе Velotrex</b>
Ссылка на номер паспорта:	

**Параметры препятствия**

Протяжённость, м:	<b>30879</b>
Максимальная высота, м:	<b>22</b>
Минимальная высота, м:	<b>-17</b>
Набор высоты, м:	<b>79</b>
Сброс высоты, м:	<b>109</b>
Общее ходовое время:	<b>24 ч. 10 мин. 10 сек.</b>
Чистое ходовое время:	<b>2 ч. 42 мин. 1 сек.</b>
Общая скорость движения:	<b>1.28 км/ч</b>
Средняя ходовая скорость:	<b>11.44 км/ч</b>

**Описание препятствия**

ПП начинается в п. Отгонный идет по а/д 18К-14 и заканчивается на съезде с а/д 18К-



14 на грунтовую дорогу. Дорожное покрытие от п. Отгонный до ж/д переезда в п. Эльтон хорошо укатанная смесь суглинка с песком (фото 1-4). Поселки Отгонный и Приозерный, расположенные вдоль дороги, частично заброшены. За ж/д переездом покрытие дороги 18К-14 сменяется на асфальт хорошего качества (фото 5, 6).

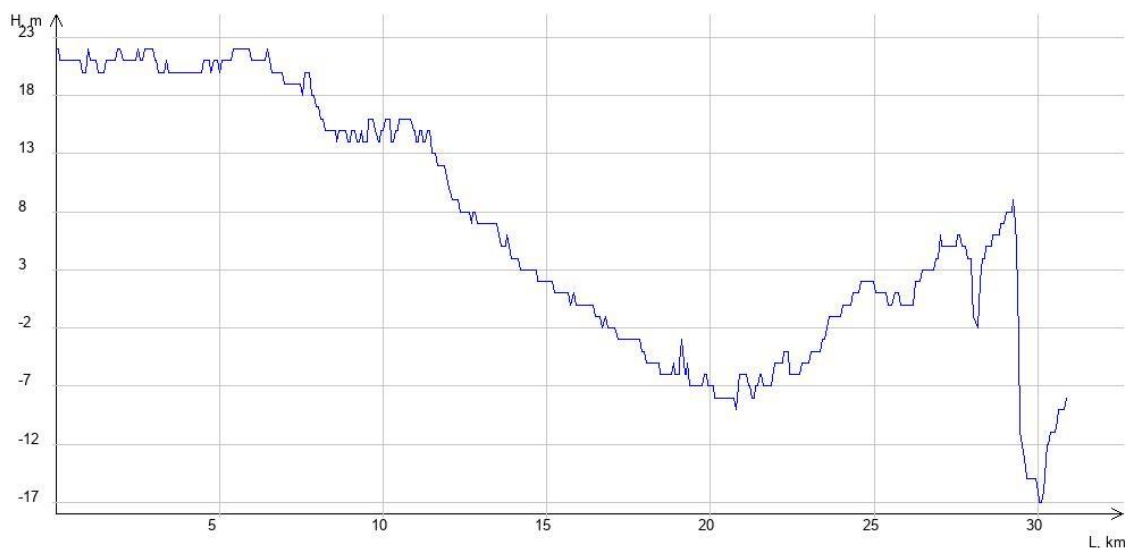
Автомобильный трафик низкий, источники воды отсутствуют. Магазины есть только в п. Эльтон.

## Карта препятствия



Схема ПП

## Высотный профиль



## Фотографии



Фото 1.



Фото 2.



Фото 3.



Фото 4.

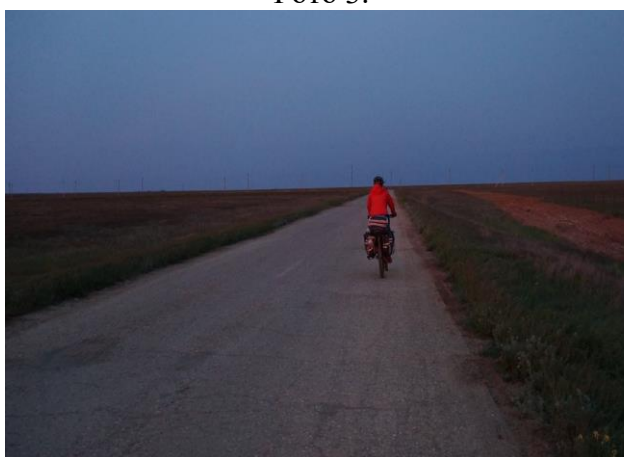


Фото 5



Фото 6

## Расчёт категории трудности протяжённого препятствия

**Кпр - коэффициент протяжённости**

Протяжённость препятствия (Лпп): 30.879 км

Протяжённость ЛП (Ллп): 0 км

$K_{пр} = 1 + (L_{пп} - L_{лп})/100 = 1.31$

### **Кпк - коэффициент покрытия**

Протяжённость препятствия: 30879 м

#### Характеристика покрытия

№	Длина участка, м	Вид покрытия	Кпк	Примечание
1	27000	Глина/чернозём, дорога в хорошем состоянии, сухая	1.40	фото 1-4
2	3879	Асфальт/бетон, дорога в хорошем состоянии, сухая	0.80	фото 5, 6

$K_{пк} = 1.32$

### **Кнв - коэффициент набора высоты**

Суммарный набор высоты: 79 м

$K_{нв} = 1.04$

### **Ккр - коэффициент крутизны**

Средний уклон подъёмов: 1.99%

Средний уклон спусков: 2.05%

$K_{кр} = 0.99$

### **Кв - коэффициент высоты**

Район похода: Равнины

Средневзвешенная высота: 6.48 м

$K_{в} = 1.00$

### **С\*Г - сезонно-географический показатель**

Сезонный фактор: Благоприятный сезон

$C = 1.00$

Географический фактор: Малоблагоприятные районы

$\Gamma = 1.10$

### **Категорирование протяжённого препятствия**

$KT = 1.31 * 1.32 * 1.04 * 0.99 * 1.00 * 1.00 * 1.10 = 1.96$

Препятствие соответствует I категории трудности

## **Паспорт протяжённого препятствия** **Вдоль границы с Казахстаном № 5510**

### **Общие сведения**

Наименование:	<b>равнинное Вдоль границы с Казахстаном</b>
Страна:	<b>Россия</b>
Регион:	<b>Астраханская область</b>
Границы:	<b>п. Кочевая - п. Отгонный</b>
Характер дороги:	<b>Дороги хорошего, среднего качества</b>
Характер покрытия:	<b>Глина/чернозём</b>
Дата прохождения:	<b>04.05 - 05.05.2022</b>
Маршрут:	<b>2 к.с., Астраханская, Волгоградская обл., руководитель: Хорунжева О.Е., м/к: 1/5-202</b>
Номер маршрута:	<b>214</b>
Автор паспорта:	<b>Хорунжева О.Е.</b>
Категория трудности:	<b>2</b>
Статус паспорта:	<b>согласован для отчёта 09.06.2022</b>

### **Сведения о предыдущих прохождениях**

В данном направлении:	<b>нет в базе Velotrex</b>
Ссылка на номер паспорта:	
В обратном направлении:	<b>нет в базе Velotrex</b>
Ссылка на номер паспорта:	

### **Параметры препятствия**

Протяжённость, м:	<b>88264</b>
Максимальная высота, м:	<b>29</b>
Минимальная высота, м:	<b>3</b>
Набор высоты, м:	<b>185</b>
Сброс высоты, м:	<b>191</b>
Общее ходовое время:	<b>23 ч. 15 мин. 8 сек.</b>
Чистое ходовое время:	<b>7 ч. 26 мин. 42 сек.</b>
Общая скорость движения:	<b>3.8 км/ч</b>
Средняя ходовая скорость:	<b>11.86 км/ч</b>

### **Описание препятствия**

ПП начинается за ж/д переездом недалеко от станции Кочевая (фото 1). Первые 2 км дорога сильно разъезжена (фото 2, 3). Далее, она значительно улучшается и становится

хорошо укатанной, до 24 км в очень хорошем состоянии (фото 4, 5). Затем дорожное покрытие постепенно ухудшается, зарастает травой (фото 6, 7). Участок трека с 15 км по 30 км проходит в непосредственной близости с государственной границей. Если ехать в направлении от Кочевой, с большой вероятностью возможна встреча с пограничниками для проверки документов.

С 21 км по 59 км проезжали по территории военного полигона. Примерно с 24 км трека дорога сильно разъезжена грузовиками (фото 8-10). Хорошее место ночевки на 41 км трека, это развалины строений на территории военного полигона. Пограничники, которые проверяли у нас документы сказали, что за нахождение на территории полигона военные могут оштрафовать на 5 тыс. руб. Мы никого не встретили, поэтому достоверность этого утверждения проверить не удалось. Поскольку военный полигон действующий, то возможны испытания, когда и как происходит предупреждение местных жителей тоже неизвестно. Поэтому от прохождения данного ПП желательно отказаться.

С 59 км по 72 км дорога снова разбита (фото 11). Вдоль дороги встречаются разрушенные здания (фото 12) и табуны лошадей (фото 13). Около кошар дорога очень сильно разбита копытцами МРС (фото 14). Ехать по такой дороге неприятно. С 72 км и до конца ПП дорога становится хорошо накатанной (фото 15). ПП заканчивается в п. Отгонный.

На всем протяжении ПП источники воды отсутствуют, автомобильного трафика нет. На привал и ночлег можно остановиться в любом месте, кроме 5 км приграничной зоны. Если по прогнозам погоды намечается дождь, то от проезда по данному ПП лучше отказаться.

## Карта препятствия

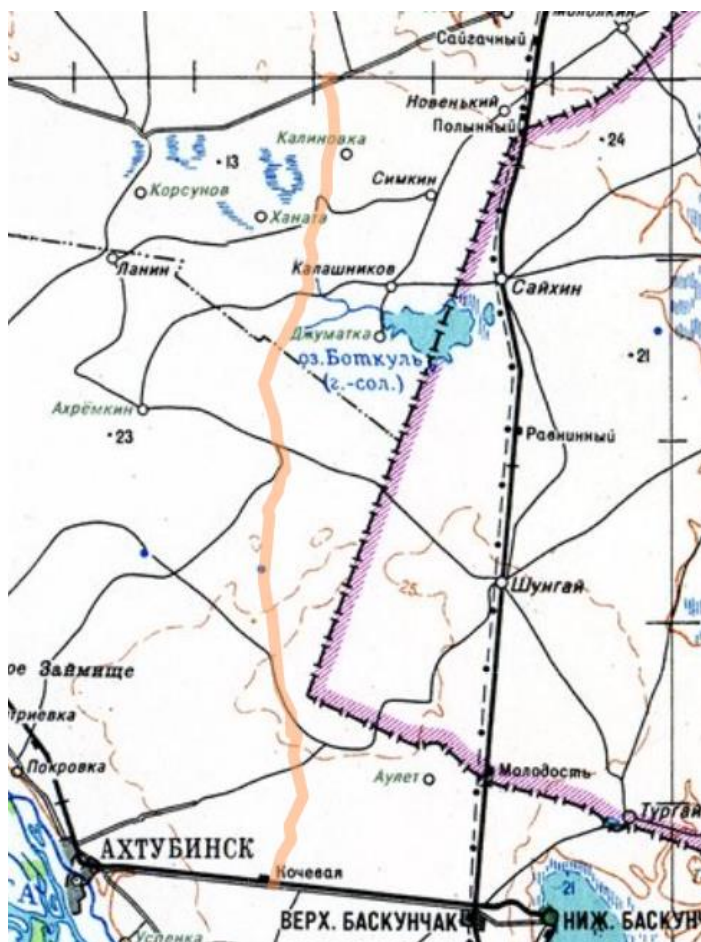
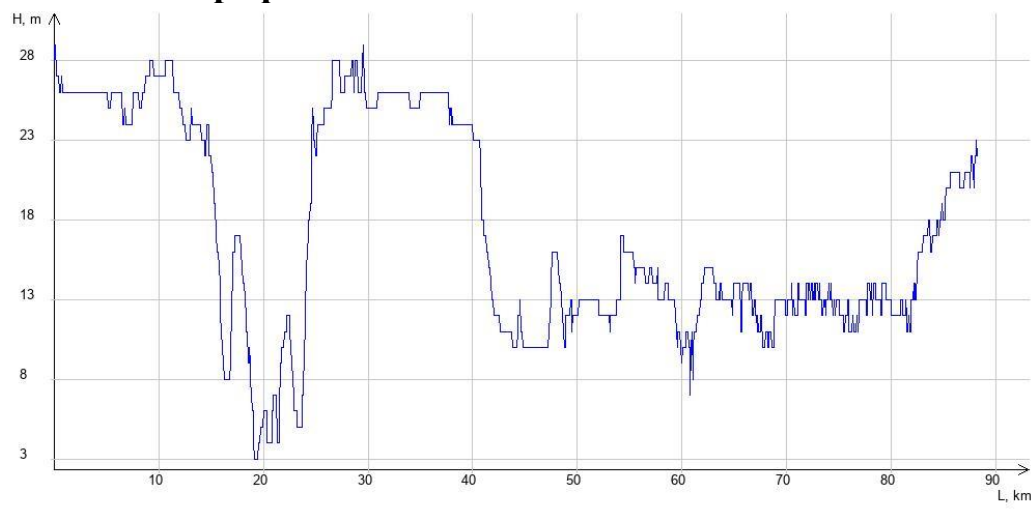


Схема ПП

## Высотный профиль



## Фотографии



Фото 1



Фото 2



Фото 3



Фото 4



Φοτο 5



Φοτο 6



Φοτο 7



Φοτο 8



Φοτο 9



Φοτο 10



Фото 11



Фото 12

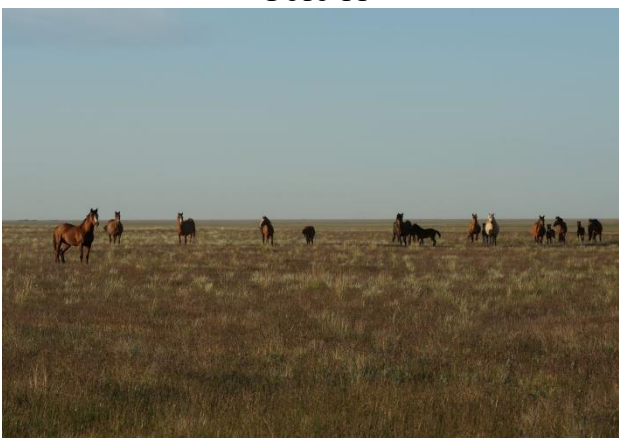


Фото 13



Фото 14



Фото 15

### **Расчёт категории трудности протяжённого препятствия**

**Кпр - коэффициент протяжённости**

Протяжённость препятствия (Лпп): 88.264 км

Протяжённость ЛП (Ллп): 0 км

$$Кпр = 1 + (Лпп - Ллп)/100 = 1.80$$



### **Кпк - коэффициент покрытия**

Протяжённость препятствия: 88264 м

Характеристика покрытия

№	Длина участка, м	Вид покрытия	Кпк	Примечание
1	54000	Глина/чернозём, дорога разбитая, сухая	1.90	фото 2, 3, 6, 7-11, 14
2	34264	Глина/чернозём, дорога в хорошем состоянии, сухая	1.40	фото 4, 5, 15

$K_{пк} = 1.71$

### **Кнв - коэффициент набора высоты**

Суммарный набор высоты: 185 м

$K_{нв} = 1.09$

### **Ккр - коэффициент крутизны**

Средний уклон подъёмов: 2.11%

Средний уклон спусков: 1.81%

$K_{кр} = 0.99$

### **Кв - коэффициент высоты**

Район похода: Равнины

Средневзвешенная высота: 17.34 м

$K_{в} = 1.00$

### **С\*Г - сезонно-географический показатель**

Сезонный фактор: Благоприятный сезон

$C = 1.00$

Географический фактор: Неблагоприятные районы

$\Gamma = 1.20$

### **Категорирование протяжённого препятствия**

$KT = 1.80 * 1.71 * 1.09 * 0.99 * 1.00 * 1.00 * 1.20 = 3.99$

Препятствие соответствует II категории трудности

**Паспорт протяжённого препятствия**  
**Вдоль канала Ленинский № 5513**

**Общие сведения**

Наименование:	равнинное Вдоль канала Ленинский
Страна:	Россия
Регион:	Волгоградская область
Границы:	п. Степной - п. Коммунар
Характер дороги:	Дороги хорошего качества
Характер покрытия:	Глина/чернозём
Дата прохождения:	08.05.2022
Маршрут:	2 к.с., Астраханская, Волгоградская обл., руководитель: Хорунжева О.Е., м/к: 1/5-202
Номер маршрута:	214
Автор паспорта:	Хорунжева О.Е.
Категория трудности:	1
Статус паспорта:	утверждён 27.05.2022

**Сведения о предыдущих прохождениях**

В данном направлении:	нет в базе Velotrex
Ссылка на номер паспорта:	
В обратном направлении:	нет в базе Velotrex
Ссылка на номер паспорта:	

**Параметры препятствия**

Протяжённость, м:	20597
Максимальная высота, м:	27
Минимальная высота, м:	21
Набор высоты, м:	30
Сброс высоты, м:	35
Общее ходовое время:	1 ч. 27 мин. 41 сек.
Чистое ходовое время:	1 ч. 6 мин. 13 сек.
Общая скорость движения:	14.09 км/ч
Средняя ходовая скорость:	18.66 км/ч

**Описание препятствия**

ПП начинается от п. Степной, проходит вдоль канала Ленинский, заканчивается в п. Коммунар. На всем протяжении препятствия дорожное покрытие укатанный суглинок

(фото 1-4).

В начале ПП обнаружили ограждение в виде забора из кольев и натянутого волчатника, таким образом фермеры оградили свои владения. За забор можно беспрепятственно проехать через ворота. Дорога, по которой мы ехали, идет вдоль канала Ленинский (ширина примерно 3 м, глубину не проверяли), снабжающего водой близлежащие поля. Вдоль дороги стоит с/х техника и вагончики для работников. Т.к. мы проезжали данный участок пути по сухой погоде, дорога была идеально ровной. После дождей, скорее всего ее сильно испортят тракторами.

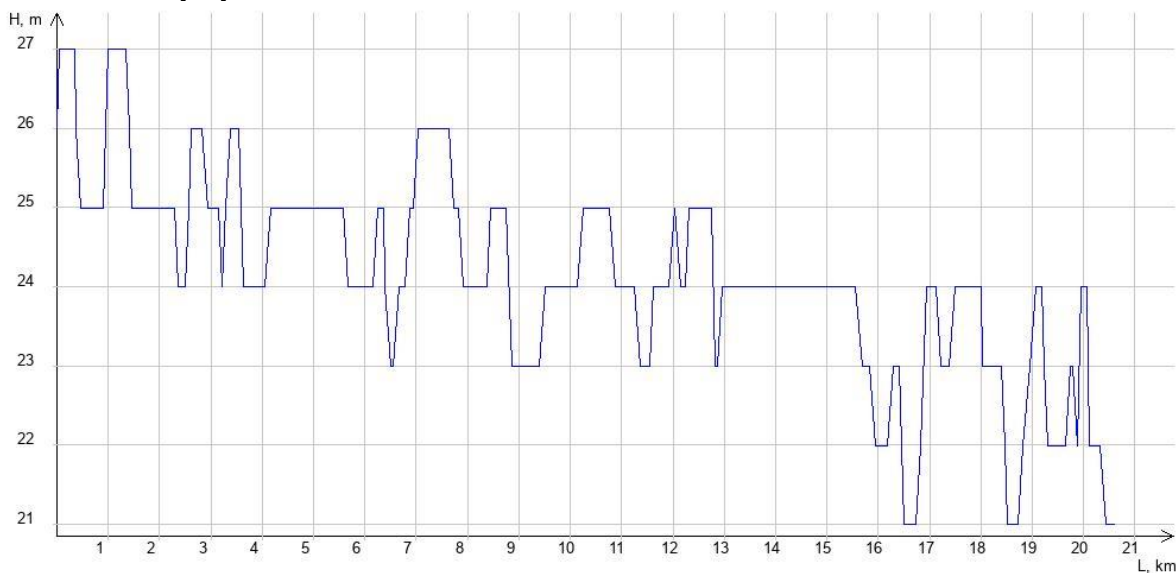
Хороших мест для ночевки нет, но если возникнет необходимость - можно остановиться справа от дороги. Источников воды нет. Магазины есть в п. Степной и Коммунар. Автомобильный трафик отсутствует.

## Карта препятствия



Схема ПП

## Высотный профиль



## Фотографии



Фото 1.



Фото 2



Фото 3



Фото 4

## Расчёт категории трудности протяжённого препятствия

### Кпр - коэффициент протяжённости

Протяжённость препятствия (Лпп): 20.597 км

Протяжённость ЛП (Ллп): 0 км

$$Кпр = 1 + (Лпп - Ллп)/100 = 1.21$$

### Кпк - коэффициент покрытия

Протяжённость препятствия: 20597 м

Характеристика покрытия

№	Длина участка, м	Вид покрытия	Кпк	Примечание
1	20597	Глина/чернозём, дорога в хорошем состоянии, сухая	1.40	фото 1-4

$$Кпк = 1.40$$

### Кнв - коэффициент набора высоты

Суммарный набор высоты: 30 м

$$K_{нв} = 1.02$$

**Ккр - коэффициент крутизны**

Средний уклон подъёмов: 1.22%

Средний уклон спусков: 1.37%

$$K_{кр} = 0.99$$

**Кв - коэффициент высоты**

Район похода: Равнины

Средневзвешенная высота: 24.12 м

$$K_{в} = 1.00$$

**С\*Г - сезонно-географический показатель**

Сезонный фактор: Благоприятный сезон

$$C = 1.00$$

Географический фактор: Малоблагоприятные районы

$$Г = 1.10$$

**Категорирование протяжённого препятствия**

$$KT = 1.21 * 1.40 * 1.02 * 0.99 * 1.00 * 1.00 * 1.10 = 1.88$$

Препятствие соответствует I категории трудности.

## **Паспорт протяжённого препятствия** **Пойма реки Ашулук № 5508**

### **Общие сведения**

Наименование:	<b>равнинное Пойма реки Ашулук</b>
Страна:	<b>Россия</b>
Регион:	<b>Астраханская область</b>
Границы:	<b>12Р-001</b>
Характер дороги:	<b>Дороги высокого, хорошего, среднего, сверхнизкого качества</b>
Характер покрытия:	<b>Грунт, песок, глина/чернозём</b>
Дата прохождения:	<b>01.05 - 02.05.2022</b>
Маршрут:	<b>2 к.с., Астраханская, Волгоградская обл., руководитель: Хорунжева О.Е., м/к: 1/5-202</b>
Номер маршрута:	<b>214</b>
Автор паспорта:	<b>Хорунжева О.Е.</b>
Категория трудности:	<b>2</b>
Статус паспорта:	<b>утверждён 06.06.2022</b>

### **Сведения о предыдущих прохождениях**

В данном направлении:	<b>нет в базе Velotrex</b>
Ссылка на номер паспорта:	
В обратном направлении:	<b>нет в базе Velotrex</b>
Ссылка на номер паспорта:	

### **Параметры препятствия**

Протяжённость, м:	<b>41416</b>
Максимальная высота, м:	<b>5</b>
Минимальная высота, м:	<b>-22</b>
Набор высоты, м:	<b>166</b>
Сброс высоты, м:	<b>172</b>
Общее ходовое время:	<b>23 ч. 11 мин. 5 сек.</b>
Чистое ходовое время:	<b>3 ч. 28 мин. 8 сек.</b>
Общая скорость движения:	<b>1.79 км/ч</b>
Средняя ходовая скорость:	<b>11.94 км/ч</b>

### **Описание препятствия**

ПП начинается на съезде с а/д 12Р-001 на хорошо укатанную широкую дорогу

ведущую к туристическому центру - реконструкции древней столицы золотоордынского ханства - Сарай-Бату. На съезде с дороги стоит указатель (фото 1), поэтому проехать мимо будет сложно.

Дорогу к Сарай-Бату скорее всего ровняют грейдерами. Дорожное покрытие - суглинок (фото 2, 3). Около центра можно оставить велосипеды на импровизированной стоянке и посетить Сарай-Бату (фото 4). Там же можно купить воду.

На 5,5 км хорошая дорога заканчивается, далее дорога представляет собой хорошо накатанные колеи автомобилей, в некоторых местах идеально ровные (фото 5, 8), в некоторых - немного разъезженные (фото 6). Попадаются участки с наносами песка (фото 7).

На 7,5-8 км трека дорога должна была проходить вблизи р. Ашулук. Но из-за сброса воды с водохранилищ дорогу затопило (фото 9). На будущее, при планировании движения по дорогам вблизи Ахтубы и Ашулука необходимо учитывать факт сброса воды водохранилищем (информацию можно найти в интернете) и затопления дорог. Затопленную дорогу объехали с краю от воды.

С 9 по 11,5 км едем вдоль затона по песчаной дороге с соотношением укатанного (фото 10)/рыхлого (фото 11) песка 70/30. Далее поднимаемся на дамбу, и едем по хорошо укатанной грунтовой дороге (фото 12, 13). В районе д. Тамбовка ~ 19 км снова натываемся на затопленный участок дороги (фото 14). По словам местного жителя, вода в реке прибывает буквально на глазах. Этот же товарищ подсказал нам, как объехать этот участок. Снова едем по дамбе. Постепенно дорога портится (фото 15) и мы натываемся на большой железный ковш, который ее перекрывает. За ковшом дорога полностью заросла травой, едем по высокой траве. (фото 16). На 24,5 км дорогу пересекает 2 больших трубы, по которым насосами качают воду на поля. Часть участников перелезла по трубам, другие - под насосной станцией. Далее дорога значительно улучшается (фото 17).

С 26 км дорога снова зарастает (фото 18). На 27,5 км упираемся в траншею через дорогу (фото 19). С 27,5 км по 31 км дорога сильно разбита (фото 20-22).

Пересекаем а/д 12Н-209 и едем по грунтовой дороге (фото 23) с 31 по 34 км, проехали по окраине г. Харабали (фото 24).

С 34,5-41,5 км едем снова по дамбе по укатанной грунтовой дороге (25-27).

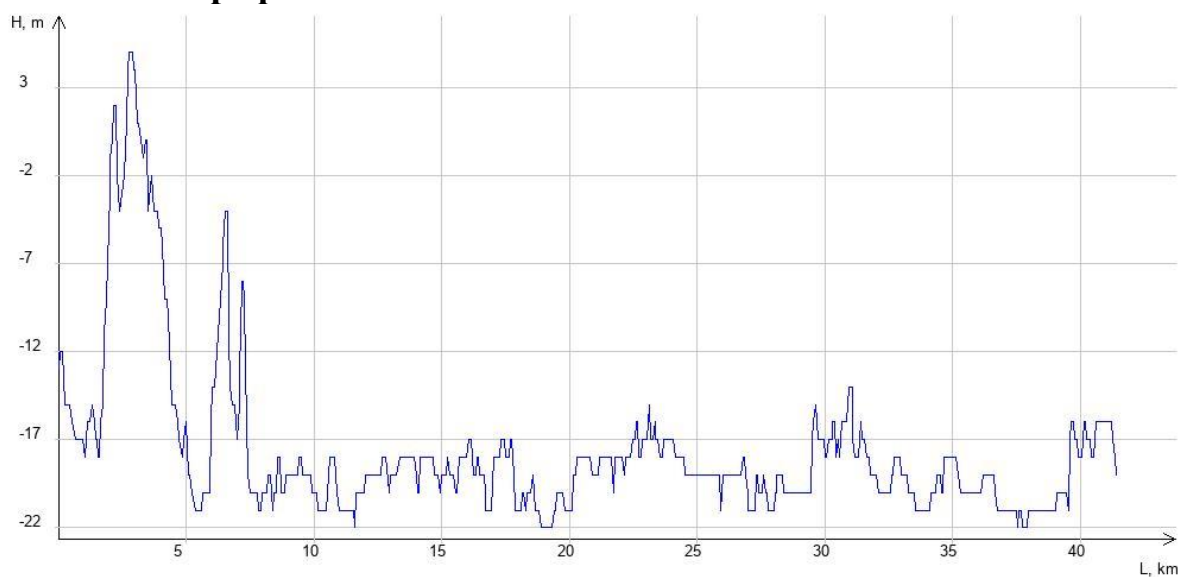
ПП заканчивается на перекрестке с асфальтовой дорогой.

На всем протяжении ПП автомобильный трафик отсутствует. Места ночевки можно запланировать в любом месте вдоль Ахтубы. Источников воды нет. Магазины есть в п. Тамбовка и г. Харабали.

## **Карта препятствия**



### Высотный профиль



### Фотографии



Фото 1



Фото 2





Фото 3



Фото 4



Фото 5



Фото 6



Фото 7



Фото 8



Фото 9



Фото 10



Φοτο 11



Φοτο 12



Φοτο 13



Φοτο 14



Φοτο15



Φοτο 16



Φοτο 17



Φοτο 18



Φοτο 19



Φοτο 20



Φοτο 21



Φοτο 22



Φοτο 23



Φοτο 24



Фото 25



Фото 26

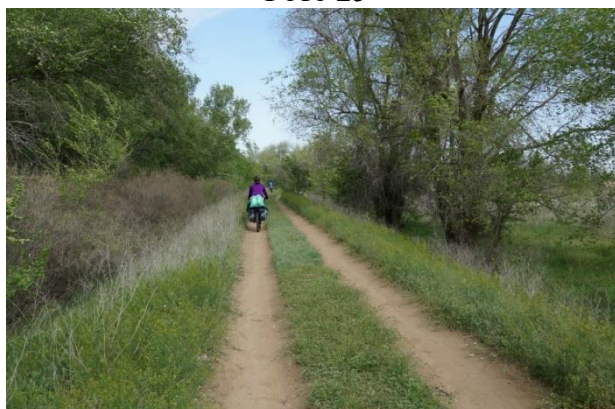


Фото 27

## Расчёт категории трудности протяжённого препятствия

### Кпр - коэффициент протяжённости

Протяжённость препятствия (Лпп): 41.416 км

Протяжённость ЛП (Ллп): 0 км

$$Кпр = 1 + (Лпп - Ллп)/100 = 1.41$$

### Кпк - коэффициент покрытия

Протяжённость препятствия: 41416 м

Характеристика покрытия

№	Длина участка, м	Вид покрытия	Кпк	Примечание
1	24416	Глина/чернозём, дорога в хорошем состоянии, сухая	1.40	фото 2, 3, 5, 8, 12, 13, 26, 27
2	1500	Грунт, дорога/тропа со множеством ТП, сухая	2.50	фото 16
3	3000	Песок, дорога разбитая, сухая	1.90	фото 7, 11, 17
4	3000	Песок, дорога укатанная, сухая	1.50	фото 10
5	9500	Глина/чернозём, дорога разбитая, сухая	1.90	фото 6, 15, 18, 20-25

$$Кпк = 1.60$$

### **Кнв - коэффициент набора высоты**

Суммарный набор высоты: 166 м

$$Кнв = 1.08$$

### **Ккр - коэффициент крутизны**

Средний уклон подъёмов: 2.67%

Средний уклон спусков: 2.26%

$$Ккр = 1.00$$

### **Кв - коэффициент высоты**

Район похода: Равнины

Средневзвешенная высота: -17.60 м

$$Кв = 1.00$$

### **С\*Г - сезонно-географический показатель**

Сезонный фактор: Благоприятный сезон

$$С = 1.00$$

Географический фактор: Благоприятные районы

$$Г = 1.00$$

### **Категорирование протяжённого препятствия**

$$КТ = 1.41 * 1.60 * 1.08 * 1.00 * 1.00 * 1.00 * 1.00 = 2.44$$

Препятствие соответствует II категории трудности

## **Паспорт протяжённого препятствия** **Степь Ахтубинского района № 5512**

### **Общие сведения**

Наименование:	<b>равнинное Степь Ахтубинского района</b>
Страна:	<b>Россия</b>
Регион:	<b>Волгоградская область</b>
Границы:	<b>п. Коммунар - г. Средняя Ахтуба</b>
Характер дороги:	<b>Дороги высокого, хорошего, среднего качества</b>
Характер покрытия:	<b>Асфальт/бетон, гравий/щебень, грунт</b>
Дата прохождения:	<b>08.05.2022</b>
Маршрут:	<b>2 к.с., Астраханская, Волгоградская обл., руководитель: Хорунжева О.Е., м/к: 1/5-202</b>
Номер маршрута:	<b>214</b>
Автор паспорта:	<b>Хорунжева О.Е.</b>
Категория трудности:	<b>2</b>
Статус паспорта:	<b>утверждён 22.06.2022</b>

### **Сведения о предыдущих прохождениях**

В данном направлении:	<b>нет в базе Velotrex</b>
Ссылка на номер паспорта:	
В обратном направлении:	<b>нет в базе Velotrex</b>
Ссылка на номер паспорта:	

### **Параметры препятствия**

Протяжённость, м:	<b>40168</b>
Максимальная высота, м:	<b>25</b>
Минимальная высота, м:	<b>16</b>
Набор высоты, м:	<b>58</b>
Сброс высоты, м:	<b>59</b>
Общее ходовое время:	<b>4 ч. 36 мин. 3 сек.</b>
Чистое ходовое время:	<b>2 ч. 31 мин. 41 сек.</b>
Общая скорость движения:	<b>8.73 км/ч</b>
Средняя ходовая скорость:	<b>15.89 км/ч</b>

### **Описание препятствия**

Протяженное препятствие начинается на выезде из п. Коммунар. От п. Коммунар первые 1,5 км идет хорошая асфальтовая дорога (фото 1). Затем, она резко заканчивается

(фото 2), примерно 100 м дорога грунтовая, затем идут бетонные плиты (фото 3, 4). До х. Надежин бетонное покрытие довольно неплохое. За хутором (10 - 24 км) бетонные плиты сильно разбиты, местами через них проросли кусты и трава (фото 5-7). На 24 км трека подъехали к пруду Большой Лиман (фото 10), на дамбе уложен хороший асфальт (24 - 27 км) (фото 8, 9). Затем асфальтовое покрытие постепенно ухудшается (фото 11) и далее едем по щебню (фото 12). С 31 по 37 км дорожное покрытие сильно разбито грузовыми машинами, едем по разбитой грунтовой дороге (фото 13, 14). Но ближе к ж/д переезду дорога снова отсыпана щебнем (фото 15, 16).

ПП заканчивается на въезде в г. Средняя Ахтуба, при смене дорожного покрытия (фото 17).

## Карта препятствия

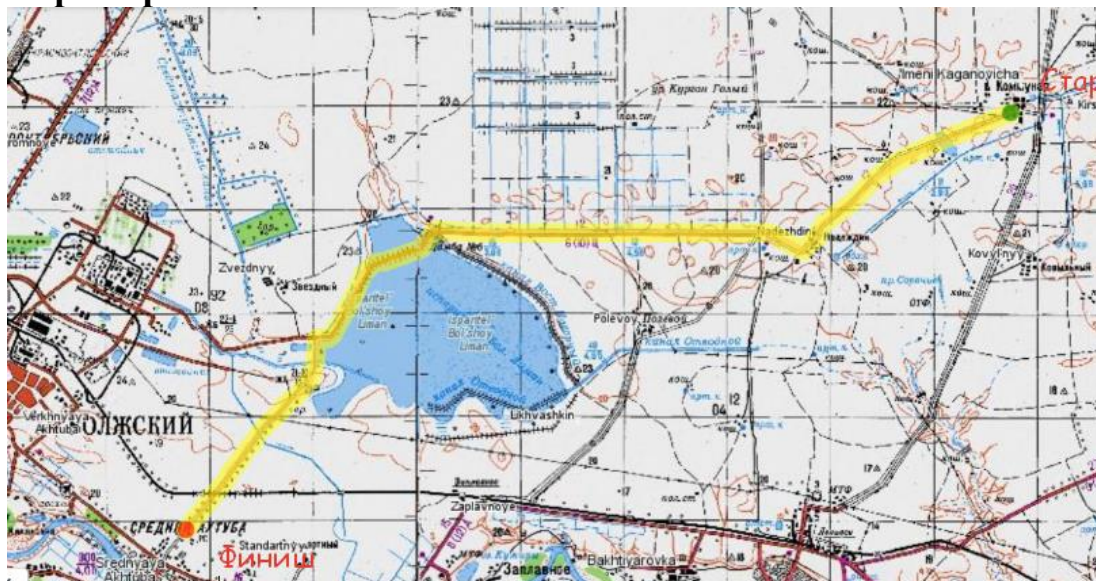
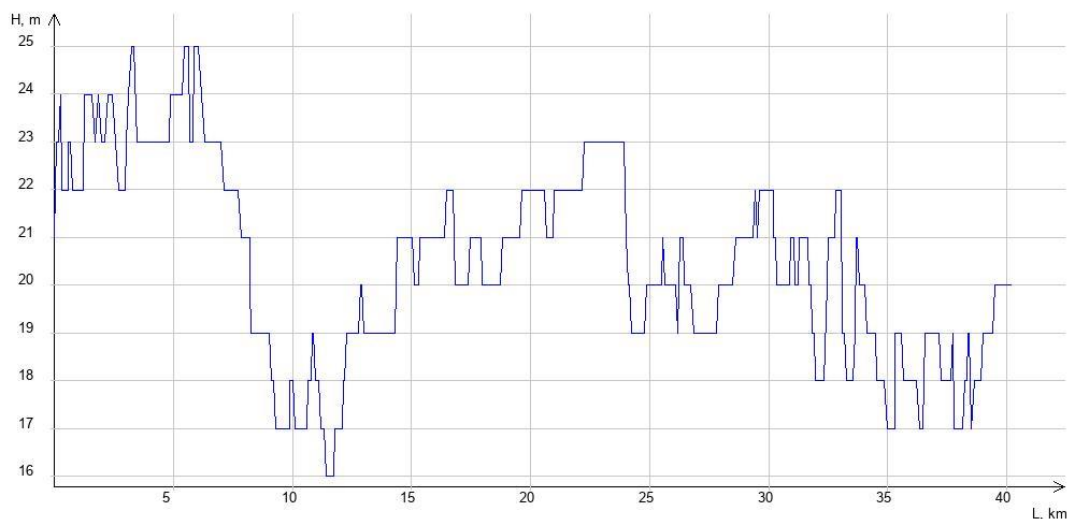


Схема ПП

## Высотный профиль



## Фотографии



Фото 1



Фото 2



Фото 3



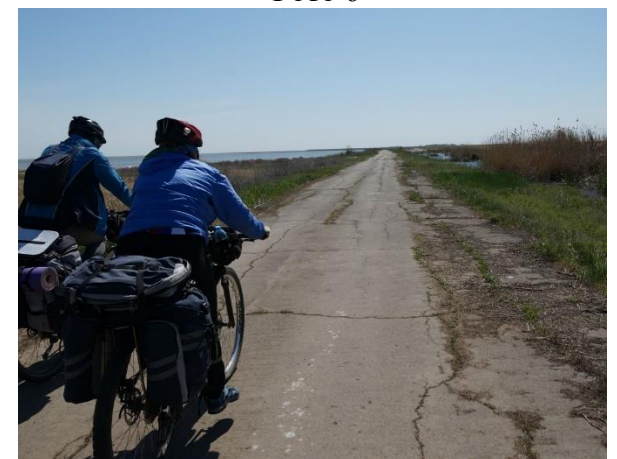
Фото 4



Фото 5



Фото 6





Φοτο 7



Φοτο 8



Φοτο 9



Φοτο 10



Φοτο 11



Φοτο 12



Φοτο 13



Φοτο 14



Φοτο 15



Φοτο 16



Фото 17

### Расчёт категории трудности протяжённого препятствия

#### Кпр - коэффициент протяжённости

Протяжённость препятствия (Лпп): 40.168 км

Протяжённость ЛП (Ллп): 0 км

$$Кпр = 1 + (Лпп - Ллп)/100 = 1.40$$

#### Кпк - коэффициент покрытия

Протяжённость препятствия: 40168 м

Характеристика покрытия

№	Длина участка, м	Вид покрытия	Кпк	Примечание
1	22000	Асфальт/бетон, дорога разбитая, сухая	1.20	фото 3-7
2	7000	Гравий/щебень, дорога разбитая, сухая	1.40	фото 12, 15, 16
3	4500	Асфальт/бетон, дорога в хорошем состоянии, сухая	0.80	фото 1, 2, 8, 9, 11
4	6668	Грунт, дорога разбитая, сухая	1.90	фото 13, 14

$$Кпк = 1.31$$

#### Кнв - коэффициент набора высоты

Суммарный набор высоты: 58 м

$$Кнв = 1.03$$

### **Ккр - коэффициент крутизны**

Средний уклон подъёмов: 1.56%

Средний уклон спусков: 1.42%

$$K_{кр} = 0.99$$

### **Кв - коэффициент высоты**

Район похода: Равнины

Средневзвешенная высота: 20.45 м

$$K_{в} = 1.00$$

### **С\*Г - сезонно-географический показатель**

Сезонный фактор: Благоприятный сезон

$$C = 1.00$$

Географический фактор: Малоблагоприятные районы

$$Г = 1.10$$

### **Категорирование протяжённого препятствия**

$$KT = 1.40 * 1.31 * 1.03 * 0.99 * 1.00 * 1.00 * 1.10 = 2.06$$

Препятствие соответствует II категории трудности

## **Паспорт протяжённого препятствия** **Прибаскунчакская степь № 5509**

### **Общие сведения**

Наименование:	<b>равнинное Прибаскунчакская степь</b>
Страна:	<b>Россия</b>
Регион:	<b>Астраханская область</b>
Границы:	<b>а/д 12Р-001 - п. Н. Баскунчак</b>
Характер дороги:	<b>Дороги хорошего, среднего, сверхнизкого качества</b>
Характер покрытия:	<b>Гравий/щебень, песок, глина/чернозём</b>
Дата прохождения:	<b>03.05 - 04.05.2022</b>
Маршрут:	<b>2 к.с., Астраханская, Волгоградская обл., руководитель: Хорунжева О.Е., м/к: 1/5-202</b>
Номер маршрута:	<b>214</b>
Автор паспорта:	<b>Хорунжева О.Е.</b>
Категория трудности:	<b>2</b>
Статус паспорта:	<b>утверждён 18.07.2022</b>

### **Сведения о предыдущих прохождениях**

В данном направлении:	<b>нет в базе Velotrex</b>
Ссылка на номер паспорта:	
В обратном направлении:	<b>нет в базе Velotrex</b>
Ссылка на номер паспорта:	

### **Параметры препятствия**

Протяжённость, м:	<b>51816</b>
Максимальная высота, м:	<b>43</b>
Минимальная высота, м:	<b>-9</b>
Набор высоты, м:	<b>163</b>
Сброс высоты, м:	<b>170</b>
Общее ходовое время:	<b>21 ч. 49 мин. 32 сек.</b>
Чистое ходовое время:	<b>3 ч. 44 мин. 12 сек.</b>
Общая скорость движения:	<b>2.37 км/ч</b>
Средняя ходовая скорость:	<b>13.87 км/ч</b>

### **Описание препятствия**

ПП частично повторяет трек, пройденный группами Прудниковой С.В., Корнеева Д.А. и др. только без заезда в п. Зеленый сад. Т.к. п. Зеленый сад находится на территории

Богдинско-Баскунчакского заповедника, то для проезда через него необходимо иметь соответствующие документы.

ПП начинается от п. Золотуха при съезде с асфальтовой а/д 12Р-001 (фото 1). Первые 8 км едем по хорошо укатанному суглинку (фото 2, 3) С 8 по 9, 5 км в окрестностях коша дорога разбита (фото 4, 5) животными и автомобилями. С 9,5 км км она снова становится хорошо укатанной (фото 6), но ненадолго. С 10 км трека дорожное покрытие представляет собой разбитый песок, в некоторых местах - рыхлый, в соотношении 90/10% (фото 7-11). Ближе к ст. Богдо дорога отсыпана щебнем (фото 12, 13). За переездом ж/д (с 24 км трека и до конца ПП) дорога хорошо укатана (фото 14-20).

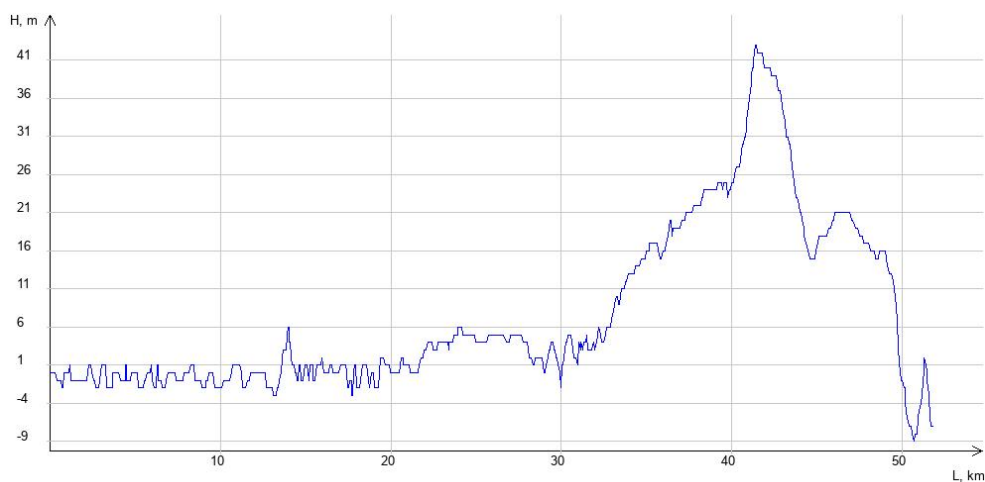
Магазины на всем протяжении ПП отсутствуют, есть только в п. Золотуха и в Н.Баскунчаке. Автомобильное движение отсутствует, пару машин встретили около заповедника. Хорошее место ночевки в районе 46 км трека на территории бывшего карьера.

## Карта препятствия



Схема ПП

## Высотный профиль



## Фотографии



Фото 1



Фото 2



Фото 3



Фото 4



Фото 5



Фото 6



Φοτο 7



Φοτο 8



Φοτο 9



Φοτο 10



Φοτο 11



Φοτο 12



Φοτο 13



Φοτο 14



Φοτο 15



Φοτο 16



Φοτο 17



Φοτο 18





**Расчёт категории трудности протяжённого препятствия****Кпр - коэффициент протяжённости**

Протяжённость препятствия (Лпп): 51.816 км

Протяжённость ЛП (Ллп): 0 км

$$K_{пр} = 1 + (L_{пп} - L_{лп})/100 = 1.52$$

**Кпк - коэффициент покрытия**

Протяжённость препятствия: 51816 м

**Характеристика покрытия**

№	Длина участка, м	Вид покрытия	Кпк	Примечание
1	1400	Песок, дорога рыхлая, сухая	3.50	фото 10, 11
2	12600	Песок, дорога разбитая, сухая	1.90	фото 7-9
3	35816	Глина/чернозём, дорога в хорошем состоянии, сухая	1.40	фото 2, 3, 6, 14-20
4	500	Гравий/щебень, дорога в хорошем состоянии, сухая	1.20	фото 12, 13
5	1500	Глина/чернозём, дорога разбитая, сухая	1.90	фото 4, 5

$$K_{пк} = 1.59$$

**Кнв - коэффициент набора высоты**

Суммарный набор высоты: 163 м

$$K_{нв} = 1.08$$

**Ккр - коэффициент крутизны**

Средний уклон подъёмов: 1.72%

Средний уклон спусков: 1.81%

$$K_{кр} = 0.99$$

**Кв - коэффициент высоты**

Район похода: Равнины

Средневзвешенная высота: 7.54 м

$$K_{в} = 1.00$$

### **С\*Г - сезонно-географический показатель**

Сезонный фактор: Благоприятный сезон

$$C = 1.00$$

Географический фактор: Малоблагоприятные районы

$$Г = 1.10$$

### **Категорирование протяжённого препятствия**

$$КТ = 1.52 * 1.59 * 1.08 * 0.99 * 1.00 * 1.00 * 1.10 = 2.84$$

Препятствие соответствует II категории трудности

## **Паспорт протяжённого препятствия** **Вокруг Эльтона № 6145**

### **Общие сведения**

Наименование:	<b>равнинное Вокруг Эльтона</b>
Страна:	<b>Россия</b>
Регион:	<b>Волгоградская область</b>
Границы:	<b>а/д 18К-14 - п. Красная деревня</b>
Характер дороги:	<b>Дороги хорошего, среднего качества</b>
Характер покрытия:	<b>Глина/чернозём</b>
Дата прохождения:	<b>06.05 - 07.05.2022</b>
Маршрут:	<b>2 к.с., Астраханская, Волгоградская обл., руководитель: Хорунжева О.Е., м/к: 1/5-202</b>
Номер маршрута:	<b>214</b>
Автор паспорта:	<b>Хорунжева О.Е.</b>
Категория трудности:	<b>2</b>
Статус паспорта:	<b>утверждён 02.11.2022</b>

### **Сведения о предыдущих прохождениях**

В данном направлении:	<b>нет в базе Velotrex</b>
Ссылка на номер паспорта:	
В обратном направлении:	<b>нет в базе Velotrex</b>
Ссылка на номер паспорта:	

### **Параметры препятствия**

Протяжённость, м:	<b>39726</b>
Максимальная высота, м:	<b>41</b>
Минимальная высота, м:	<b>-33</b>
Набор высоты, м:	<b>180</b>
Сброс высоты, м:	<b>154</b>
Общее ходовое время:	<b>17 ч. 59 мин. 19 сек.</b>
Чистое ходовое время:	<b>2 ч. 50 мин. 42 сек.</b>
Общая скорость движения:	<b>2.21 км/ч</b>
Средняя ходовая скорость:	<b>13.96 км/ч</b>

### **Описание препятствия**

ПП начинается со съезда с асфальтовой дороги Р-229. Покрытие - разбитый суглинок (фото 1). Через 500 м проезжаем через арку под ж/д насыпью. Далее, на всем протяжении

ПП, покрытие дороги представляет собой укатанный (фото 3, 6, 7, 12-14, 20, 22) / разбитый автомобилями и КРС суглинок (фото 2, 8-11, 15-19, 21) в соотношении 70/30.

Почти сразу за железной дорогой виден глубокий и длинный овраг, на карте обозначенный, как Сорочья балка (фото 4, 5). Можно потратить немного времени на осмотр.

На 19,5 км трека пересекаем р. Хара (фото 15). Через 2 км проезжаем небольшой кош (фото 16). На 27 км трека переезжаем еще одну р. Ланцуг (фото 17). Мостом через эту реку являются уложенные бетонные плиты.

На 39 км въезжаем в п. Красная деревня (фото 23). В поселке есть пара жилых домов, все остальные разрушены. У местных жителей спросили местоположение скважины (фото 24), набрали воды для приготовления пищи. Пить воду не рискнули, ходовую воду везли из п. Эльтон.

ПП заканчивается в п. Красная деревня.

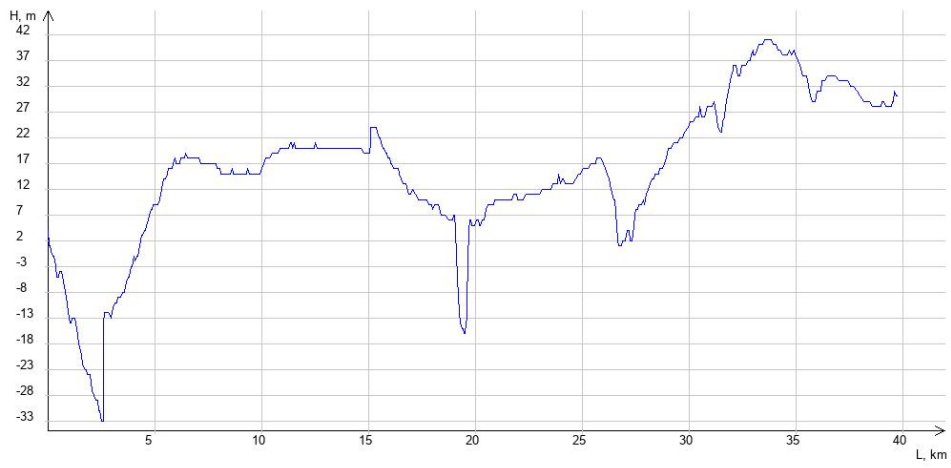
Трек данного ПП проходит в Природном парке Эльтонский. Автомобильное движение отсутствует, ходят только коровы. Источников воды нет, ближайшие - магазин в п. Эльтон и скважина в Красной деревне. Дрова отсутствуют. Ввиду того, что хороших места ночевки нет, вставать можно в любом месте. При затяжных дождях от прохождения данного ПП следует отказаться.

## Карта препятствия



Схема ПП

## Высотный профиль



## Фотографии



Фото 1



Фото 2



Фото 3



Фото 4



Фото 5



Фото 6



Фото 7



Фото 8



Фото 9



Фото 10



Φοτο 11



Φοτο 12



Φοτο 13



Φοτο 14



Φοτο 15



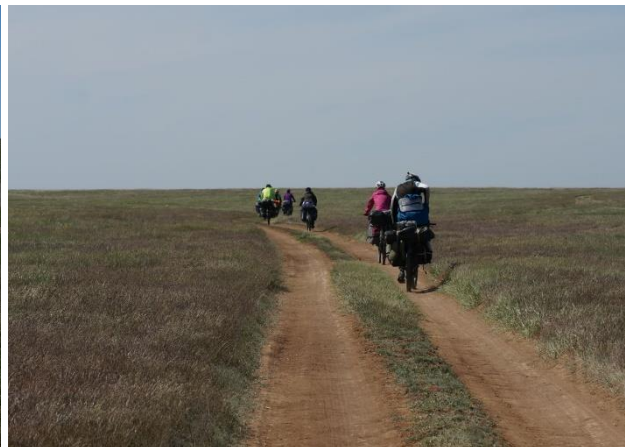
Φοτο 16



Φοτο 17



Φοτο 18



Φοτο 19



Φοτο 20





Фото 21



Фото 22

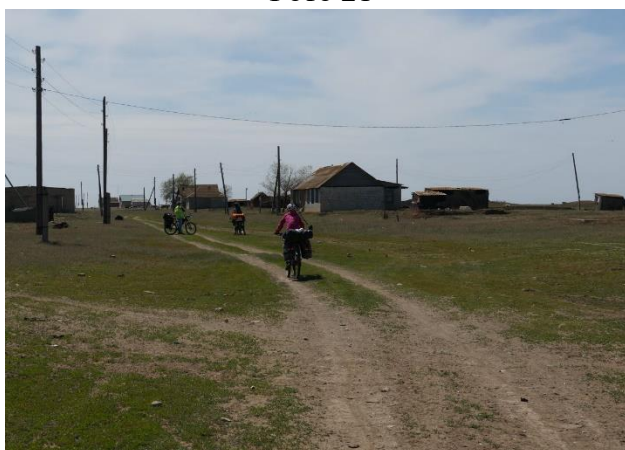


Фото 23



Фото 24

## Расчёт категории трудности протяжённого препятствия

### Кпр - коэффициент протяжённости

Протяжённость препятствия (Лпп): 39.726 км

Протяжённость ЛП (Ллп): 0 км

$$Кпр = 1 + (Лпп - Ллп)/100 = 1.40$$

### Кпк - коэффициент покрытия

Протяжённость препятствия: 39726 м

Характеристика покрытия

№	Длина участка, м	Вид покрытия	Кпк	Примечание
1	10000	Глина/чернозём, дорога разбитая, сухая	1.90	Фото 1, 2, 8-11, 15-19, 21
2	29726	Глина/чернозём, дорога в хорошем состоянии, сухая	1.40	Фото 3, 6, 7, 12-14, 20, 22

$$Кпк = 1.53$$



### **К<sub>нв</sub> - коэффициент набора высоты**

Суммарный набор высоты: 180 м

$$K_{нв} = 1.09$$

### **К<sub>кр</sub> - коэффициент крутизны**

Средний уклон подъёмов: 2.04%

Средний уклон спусков: 1.83%

$$K_{кр} = 1.00$$

### **К<sub>в</sub> - коэффициент высоты**

Район похода: Равнины

Средневзвешенная высота: 15.49 м

$$K_{в} = 1.00$$

### **С\*Г - сезонно-географический показатель**

Сезонный фактор: Благоприятный сезон

$$C = 1.00$$

Географический фактор: Малоблагоприятные районы

$$Г = 1.10$$

### **Категорирование протяжённого препятствия**

$$KT = 1.40 * 1.53 * 1.09 * 1.00 * 1.00 * 1.00 * 1.10 = 2.57$$

Препятствие соответствует II категории трудности

**Паспорт протяжённого препятствия**  
**Степь Палласовского района № 6153**

**Общие сведения**

Наименование:	равнинное Степь Палласовского района
Страна:	Россия
Регион:	Волгоградская область
Границы:	п. Красная деревня - п. Степной
Характер дороги:	Дороги хорошего, среднего качества
Характер покрытия:	Глина/чернозём
Дата прохождения:	07.05 - 08.05.2022
Маршрут:	2 к.с., Астраханская, Волгоградская обл., руководитель: Хорунжева О.Е., м/к: 1/5-202
Номер маршрута:	214
Автор паспорта:	Хорунжева О.Е.
Категория трудности:	2
Статус паспорта:	утверждён 07.11.2022

**Сведения о предыдущих прохождениях**

В данном направлении:	нет в базе Velotrex
Ссылка на номер паспорта:	
В обратном направлении:	нет в базе Velotrex
Ссылка на номер паспорта:	

**Параметры препятствия**

Протяжённость, м:	81206
Максимальная высота, м:	31
Минимальная высота, м:	17
Набор высоты, м:	101
Сброс высоты, м:	106
Общее ходовое время:	21 ч. 47 мин. 32 сек.
Чистое ходовое время:	4 ч. 50 мин. 2 сек.
Общая скорость движения:	3.73 км/ч
Средняя ходовая скорость:	16.8 км/ч

**Описание препятствия**

ПП начинается на выезде из п. Красная деревня (фото 1). Сразу за поселком дорога разбита коровами, есть также следы от автомобилей или мотоциклов (фото 2 - 5). На 14 км

трека подъезжаем к урочищу Романенков сад (фото 6). Здесь можно остановиться на ночевку – хорошее место, источники воды отсутствуют. За Романенковым садом дорога также разбита КРС (фото 7) и тракторами (фото 8, 9).

На 26 км трека подъезжаем к развалинам села Житкур. Это все, что осталось от «Житкура, который по своей населенности мог посоперничать с некоторыми городами» (фото 10), остался только памятник «Героям, павшим в боях за власть Советов в годы гражданской войны». Интересные сведения об этом населенном пункте можно найти в интернете. Рядом находится небольшая военная часть.

С 27 км по 28 км дорога ровная, укатанная (фото 11). На 28 км развилка дорог, едем по правой, покрытие разбитый суглинок (фото 12, 13). На 39 км дорожное покрытие улучшается (фото 14, 15). На 59 км дорожное покрытие сменяется на разбитый (фото 16, 17). С 73 км и до конца ПП покрытие снова укатанный суглинок (фото 18, 19). ПП заканчивается при въезде в п. Степной.

ПП полностью автономно. Автомобильный трафик отсутствует. Дров нет. Источников воды нет. Ходовую воду и воду для приготовления пищи необходимо везти с собой. Хорошие места ночевки отсутствуют, за исключением урочища Романенков сад.

## Карта препятствия

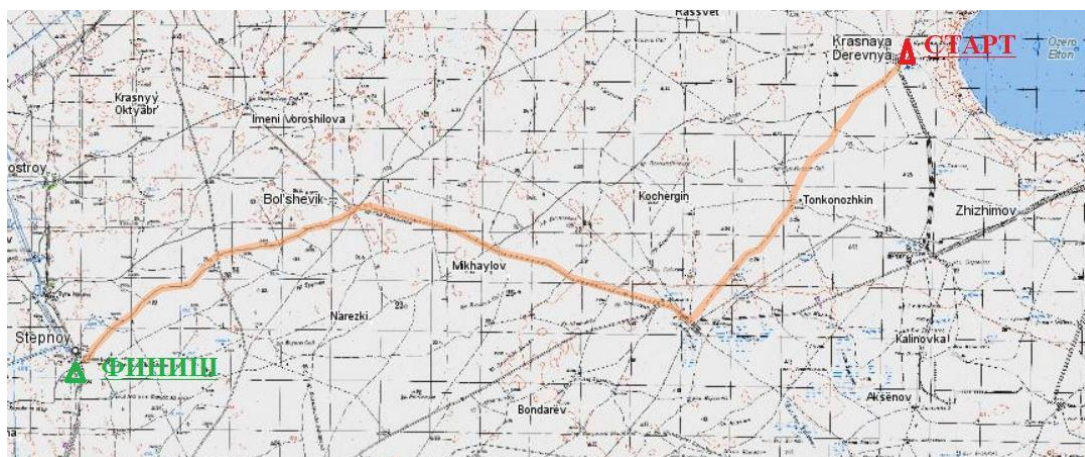
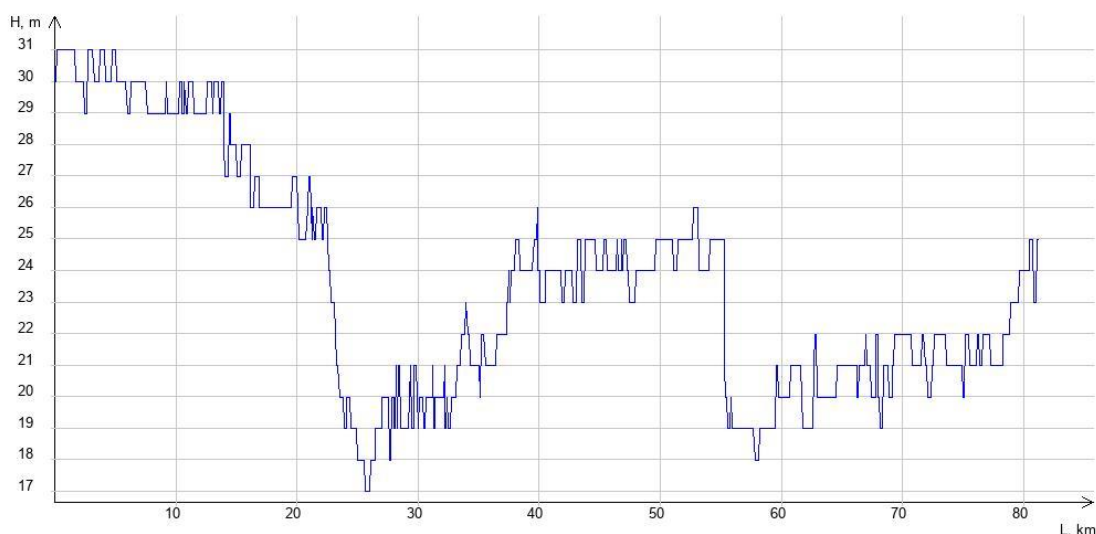


Схема ПП

## Высотный профиль



## Фотографии

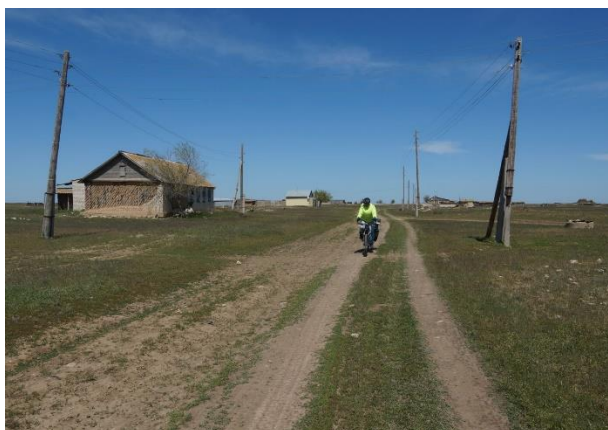


Фото 1



Фото 2



Фото 3



Фото 4



Фото 5



Фото 6



Фото 7



Фото 8



Φοτο 9



Φοτο 10



Φοτο 11



Φοτο 12



Φοτο 13



Φοτο 14



Φοτο 15



Φοτο 16



Фото 17



Фото 18



Фото 19

### Расчёт категории трудности протяжённого препятствия

**Кпр - коэффициент протяжённости**

Протяжённость препятствия (Лпп): 81.206 км

Протяжённость ЛП (Ллп): 0 км

$$Кпр = 1 + (Лпп - Ллп)/100 = 1.80$$

**Кпк - коэффициент покрытия**

Протяжённость препятствия: 81206 м

Характеристика покрытия

№	Длина участка, м	Вид покрытия	Кпк	Примечание
1	28000	Глина/чернозём, дорога в хорошем состоянии, сухая	1.40	фото 11, 14, 15, 18, 19
2	53206	Глина/чернозём, дорога разбитая, сухая	1.90	фото 2-5, 7-9, 12, 13, 16, 17

$$Кпк = 1.73$$

**Кнв - коэффициент набора высоты**

Суммарный набор высоты: 101 м

$K_{нв} = 1.05$

**Ккр - коэффициент крутизны**

Средний уклон подъёмов: 1.46%

Средний уклон спусков: 1.43%

$K_{кр} = 0.99$

**Кв - коэффициент высоты**

Район похода: Равнины

Средневзвешенная высота: 23.61 м

$K_{в} = 1.00$

**С\*Г - сезонно-географический показатель**

Сезонный фактор: Благоприятный сезон

$C = 1.00$

Географический фактор: Малоблагоприятные районы

$\Gamma = 1.10$

**Категорирование протяжённого препятствия**

$KT = 1.80 * 1.73 * 1.05 * 0.99 * 1.00 * 1.00 * 1.10 = 3.56$

Препятствие соответствует II категории трудности

# МАРШРУТНАЯ КНИЖКА

Форма № 5 – Тур

ФЕДЕРАЦИЯ СПОРТИВНОГО ТУРИЗМА РОССИИ



МАРШРУТНАЯ КНИЖКА № 15-202

ТУРИСТСКОГО СПОРТИВНОГО МАРШРУТА

Участники настоящего спортивного мероприятия  
находятся под защитой:

Конституции Российской Федерации  
Федерального закона №132-ФЗ от 24 ноября 1996 года  
"Об основах туристской деятельности в Российской Федерации"  
Федерального закона №339-ФЗ от 04 декабря 2007 года  
"О физической культуре и спорте в Российской Федерации"  
Федерации спортивного туризма России

© Velotrex.ru | RouteID: 214 | 19.04.2022

20 22 г.



**ВНИМАНИЕ!**

Согласно действующему законодательству, туристские группы должны проинформировать службы МЧС России за 10 дней до начала путешествия. Ответственный сотрудник ведомства в субъекте РФ обязан обработать заявку в течение одного рабочего дня, после чего передать сведения в спасательное подразделение, в зоне ответственности которого планируется маршрут. Для этого необходимо:

1. Пройти он-лайн регистрацию туристской группы на сайте: [https://forms.mchs.ru/service/registration\\_tourist\\_groups](https://forms.mchs.ru/service/registration_tourist_groups) выбрав отделение МЧС по региону прохождения маршрута.
2. Получить регистрационный номер группы в МЧС и сообщить о номере регистрации в региональном отделении МЧС в МКК.
3. Сообщить в территориальный орган МЧС и МКК, а также в случае участия в официальных соревнованиях в ГСК о выходе на маршрут.
4. По окончании маршрута информировать территориальный орган МЧС в срок и способом, указанным в уведомлении.

**1. ОБЩИЕ СВЕДЕНИЯ**

Группа туристов ТК МГТУ, 3x9  
(субъект РФ, муниципальное образование, организация, туристский клуб)

в составе 9 человек совершает

с 01.05.2022 по 09.05.2022

спортивный велосипедный маршрут 2 категории сложности  
(вид туризма)

в районе Астраханская, Волгоградская обл. по маршруту:

Харабали - Сарай-Бату - Сасыколи - Золотуха - озеро Баскунчак - озеро Эльгон - Средняя Ахлуба - Волгоград

Руководитель группы: Хорунжева О.Е.  
(Фамилия И.О.)

тел. 89261116164 e-mail: olga.khorunzheva@mail.ru

Зам. руководителя: \_\_\_\_\_  
(Фамилия И.О.)

тел. \_\_\_\_\_ e-mail: \_\_\_\_\_

Тренер/Руководитель \_\_\_\_\_  
проводящей организации (подпись) (Фамилия И.О.)

М.П. \_\_\_\_\_

тел. \_\_\_\_\_ e-mail: \_\_\_\_\_

**2. СОСТАВ ГРУППЫ**

№ п/п	Фамилия, имя, отчество	Дата рождения	Место проживания: субъект РФ, населенный пункт. Телефон, e-mail	подпись	Контактные данные одиственников или места работы: телефон, e-mail	Туристский опыт* с указанием районов и к.с. (У - участник, Р - руководитель)	Обязанности в группе	Подпись**
1	Хорунжева Ольга Евгеньевна	05.04.1980	Москва 8-926-111-61-64, olga.khorunzheva@mail.ru		Андрей, 8-926-535-78-37	2 Вейр (Владимирская область), 2 Вейр (Владимирская, Нижегородская область)	руководитель, завхоз	
2	Березников Александр Александрович	24.03.1979	Москва 8-985-777-14-94, berzn379@yandex.ru		Ирина Вадимовна 8-985-263-80-75	2Вейр Пензенская область, 2Вейр ЦФО, 5Вейр Средняя Азия	хронометрист, техн. фотограф	
3	Долотов Павел Сергеевич	07.11.1983	г. Москва, +79163513228, dolotov.p@gmail.com		г. Валентиновна, +79169654631	5Вейр Карелия, 4Вейр Кольский	фото, техническое фото	
4	Клыгина Любовь Николаевна	18.09.1984	г. Москва, +79168716735, pshu.ly@gmail.com		Мурод, 8-926-152-13-87	2Вейр (Поволжье)	казначей	
5	Очилов Баатыр Николаевич	01.04.1990	г. Волгоград, 8-926-631-99-08, baat90@yandex.ru		Галина 8-937-198-04-81	4Вейр Монголия и Прибайкалье, 4Вейр Кольский п-ов, 4Вейр Карелия	штурман, хронометрист	
6	Потапов Семён Иванович	15.07.1995	г. Москва, 8-985-543-44-40			2Вейр Карелия	медик, метеоролог	
7	Почивалова Александра Сергеевна	21.01.1991	г. Москва, +79859548271, pochivalov@gmail.com		Ирина Геннадьевна +79588135175	4 Вейр Румьня, 3 Вейр Грузия, 3 Вейр Крым	завснар	
8	Трошкин Владимир Олегович	30.12.1970	МО, Раменское, 8-926-268-39-21, vladto70@gmail.com		Наталья 8-926-554-41-37	4Вейр Алтай, 3 с.эл. 4 Вейр Тянь-Шань,	видеооператор, механик	
9	Чернецова Светлана Юрьевна	27.05.1972	Московская область, Балашиха, 8-977-754-22-09, sskabakazka@mail.ru		Александр, 8-985-732-84-87	4Вейр (Кольский п-ов), 5 с.эл. 6 Вейр (Тибет)	худ. фотограф, культорг	

\*Даю свое согласие на обработку, использование и хранение персональных данных, согласно Федерального закона №152-ФЗ от 27.07.2006 года "О персональных данных", необходимых для рассмотрения маршрутных и отчетных документов.

\* По требованию МКК предъявляются справки о пройденных маршрутах или список ниток маршрутов, пройденных участниками и руководителем, заверенного МКК или другие материалы, подтверждающие туристский опыт.

"Наличие справочного туристского опыта подтверждаю"  
Член МКК   
(подпись) Почивалова А.М.  
(Фамилия И.О.)

\*\* Подпись участника подтверждает его знание об ответственности за здоровье и жизни при прохождении запланированного маршрута; о правах и обязанностях участника туристской группы; Кодекса путешественника; для спортсменов: Правил вида спорта "Спортивный туризм", часть 2.

3.1 График движения по маршруту (заявленный)

Даты	Дни пути	Участки маршрута	Км	Способы передвиже
01.05.2022	1	Харабаль-Тамбова-Сарай Балы-МН1	76	вело
02.05.2022	2	МН1-Сасыкты-Бузар-Михайловка-Ударное-МН2	59	вело
03.05.2022	3	МН2-Золотуха-МН3	65	вело
04.05.2022	4	МН3-Н.Баскунчак-Ср.Баскунчак-В.Баскунчак-МН4	92	вело
05.05.2022	5	МН4-Приозерный-Эльтон	77	вело
06.05.2022	6	Эльтон-Красная Деревья	46	вело
07.05.2022	7	Красная Деревья-Степной	83	вело
08.05.2022	8	Степной-Средняя Актуба-МН6	71	вело
09.05.2022	9	МН6-Волгоград	24,5	вело

3.2. Изменения графика движения по маршруту (согласованные с МКК\*)

Даты	Дни пути	Участки маршрута	Км	Способы передвижения	Отметки о прохождении

3.3. График движения по запасному варианту

Даты	Дни пути	Участки маршрута	Км	Способы передвижения
06.05.2022	1	МН4-Приозерный-Эльтон	72	вело
06.05.2022	2	Эльтон-Красная Деревья-МН6	73	вело
07.05.2022	3	МН6-Степной-МН7	74	вело
08.05.2022	4	МН7-Ср.Актуба-Волгоград	73	вело
09.05.2022	5	запасной день	1	вело
09.05.2022	6	В.Баскунчак - Эльтон	100	ж/д

Итого активными способами передвижения: \_\_\_\_\_ км

\* При внесении изменений в 3.2. записывают те дни, в которых произведены изменения. Если маршрут согласован без изменений, то делают запись "Без изменений".

Итого активными способами передвижения: 592,5 км

4. СХЕМА МАРШРУТА\*



\* На схеме наносят маршрут движения (основной, запасной, аварийный), даты и места предполагаемых мест ночлегов. Представленная схема должна давать четкое представление о нитке прохождения маршрута, его определяющих препятствиях. По требованию МКК, к маршрутной книжке прилагается картографический материал, предполагаемый для использования группой на маршруте.

5. СЛОЖНЫЕ УЧАСТКИ МАРШРУТА И СПОСОБЫ ИХ ПРЕОДОЛЕНИЯ

6. АВАРИЙНЫЕ ВЫХОДЫ С МАРШРУТА

**7. МАТЕРИАЛЬНОЕ ОБЕСПЕЧЕНИЕ ГРУППЫ**

- 7.1. Необходимый набор продуктов питания имеется.  
 7.2. Групповое и личное снаряжение в достаточном количестве имеется.

Специальное снаряжение			
Групповое		Личное	
Наименование	Кол-во	Наименование	Кол-во
GPS-навигатор	2	Велосипед	1
Средства связи	9	Шлем (каска)	1

- 7.3. Необходимый ремонтный набор имеется.  
 7.4. Необходимый набор лекарств и материалов в аптечке первой помощи имеется.  
 7.5. Необходимый картографический материал имеется.  
 7.6. Весовые характеристики груза, взятого на маршрут

Наименование	На 1 человека	На 9 чел.
Продукты (всего / в день), кг	2	18
Групповое снаряжение, кг	3	27
Личное снаряжение, кг	4	36
ВСЕГО, кг	9	81

Максимальная нагрузка на 1 мужчину, кг: 4,5  
 Максимальная нагрузка на 1 женщину, кг: 3

Сведения, изложенные в разделах 1-7, подтверждаю. Обязуюсь соблюдать необходимые меры безопасности при прохождении запланированного маршрута, руководствоваться требованиями правил вида спорта «спортивный туризм» (Часть 2) и Регламента организации и прохождения спортивных туристских маршрутов.

Руководитель маршрута Хорунжеев О.Е. (подпись) Хорунжеев О.Е. (Фамилия И.О.)

Дата заполнения маршрутной книжки 20 04 20 22

**8. ХОДАТАЙСТВО МКК**

Председателю МКК \_\_\_\_\_  
 (наименование вышестоящей МКК)

В связи с отсутствием полномочий у маршрутно-квалификационной комиссии \_\_\_\_\_ просим Вас  
 (наименование ходатайствующей МКК)  
 рассмотреть заявочные материалы и дать по ним своё заключение.  
 Предварительное рассмотрение проведено в нашей МКК

« \_\_\_\_\_ » \_\_\_\_\_ 20 \_\_\_\_\_

Председатель МКК \_\_\_\_\_  
 (подпись) (Фамилия И.О.)

Штамп МКК \_\_\_\_\_

Адрес МКК: \_\_\_\_\_  
 Тел/факс: \_\_\_\_\_  
 e-mail: \_\_\_\_\_

Ф.И.О. председателя МКК: \_\_\_\_\_

**9. РЕЗУЛЬТАТЫ РАССМОТРЕНИЯ В МАРШРУТНО-КВАЛИФИКАЦИОННОЙ КОМИССИИ**

Маршрутно-квалификационная комиссия \_\_\_\_\_  
 (наименование МКК)

в составе Хорунжеев О.Е., Семеновская Л.А., Соколов А.А.

с участием \_\_\_\_\_

рассмотрела материалы заявляемого маршрута группы под руководством \_\_\_\_\_  
 (Фамилия И.О.)

и считает, что (ненужное зачеркнуть):

1. Маршрут **соответствует** (~~не соответствует~~) заявленной категории сложности.
2. Туристский опыт руководителя группы **соответствует** (~~не соответствует~~) технической сложности маршрута.
3. Туристский опыт участников группы **соответствует** (~~не соответствует~~) технической сложности маршрута.
4. Заявочные материалы **отвечают** (~~не отвечают~~) установленным требованиям
5. Другие замечания: нет

Группе **назначается** (~~не назначается~~) контрольная проверка на местности \_\_\_\_\_  
 (где, когда, по каким вопросам)

**10. РЕЗУЛЬТАТЫ ПРОВЕРКИ ГРУППЫ НА МЕСТНОСТИ**

Группа в составе \_\_\_\_\_  
 руководитель: \_\_\_\_\_ (Фамилия И.О.)

участники: \_\_\_\_\_ (Фамилии И.О. участников)

прошла проверку « \_\_\_\_\_ » \_\_\_\_\_ 20 \_\_\_\_\_  
 место проведения: \_\_\_\_\_  
 по следующим вопросам: \_\_\_\_\_

Результаты проверки: \_\_\_\_\_

Проверяющий \_\_\_\_\_  
 (подпись) (Фамилия И.О.)

**11. ЗАКЛЮЧЕНИЕ МАРШРУТНО-КВАЛИФИКАЦИОННОЙ КОМИССИИ**

Группа под руководством \_\_\_\_\_  
 (Фамилия И.О.)

**имеет** (~~не имеет~~) положительное заключение МКК о прохождении планируемого маршрута.

Особые указания: Соблюдать требования техники безопасности при прохождении маршрута.

Срок сдачи отчёта о маршруте до 31 декабря 20 22

Требования к отчёту: \_\_\_\_\_  
 (письменный/устный, объём, расчёт к.с. и т.п.)

Адреса и реквизиты для связи с региональным органом МЧС, поисково-спасательной службой района маршрута (ПСС, ПСО), адреса консульств – для маршрутов вне территории России: \_\_\_\_\_

Заключение МКК действительно при условии соблюдения участниками группы ограничительных мер, введенных органами государственной власти по месту проживания участников, в районе проведения маршрута, а также при переезде к началу маршрута и после его завершения.

**12. КОНТРОЛЬНЫЕ ПУНКТЫ И КОНТРОЛЬНЫЕ СРОКИ**

О прохождении маршрута группа должна сообщить:

1. Потапенко В.Б. по адресу: \_\_\_\_\_  
(кому)

SMS по тел: +7(916)4467277 e-mail: \_\_\_\_\_

2. \_\_\_\_\_ по адресу: \_\_\_\_\_  
(кому)

SMS по тел: \_\_\_\_\_ e-mail: \_\_\_\_\_

из \_\_\_\_\_ до «  » \_\_\_\_\_ 20\_\_\_\_  
из \_\_\_\_\_ до «  » \_\_\_\_\_ 20\_\_\_\_

Связь с группой на маршруте: \_\_\_\_\_ номер тел: \_\_\_\_\_

Время сеанса связи: \_\_\_\_\_

Номер телефона координатора группы: \_\_\_\_\_

e-mail координатора группы: \_\_\_\_\_

Председатель МКК

[Подпись] (подпись) [Подпись] (Фамилия И.О.)

Члены МКК

[Подпись] (подпись) [Подпись] (Фамилия И.О.)  
[Подпись] (подпись) [Подпись] (Фамилия И.О.)  
[Подпись] (подпись) (Фамилия И.О.)

Судья по виду:

Знание антидопинговых правил проверено, страховые полисы предъявлены, меддопуск имеется. Группа допущена к соревнованиям.

[Подпись] (статус и наименование соревнований)  
[Подпись] (подпись) [Подпись] (Фамилия И.О.)

Штамп МКК

«20» 04 20 22

**13. РЕГИСТРАЦИЯ В ТЕРРИТОРИАЛЬНОМ ОРГАНЕ МЧС**  
(Приказ МЧС №42 от 30.01.2019 года)

Регистрационный номер: \_\_\_\_\_ 34382584

Дополнительные отметки: \_\_\_\_\_

Штамп ПСС (ПСО)  
(при наличии)

**14. РЕШЕНИЕ МКК О ЗАЧЁТЕ МАРШРУТА**

Пройденный группой велосипедный маршрут под руководством  
(вид туризма/маршрута)

Хоружева О.Е. оценен II категорией сложности.  
(Фамилия И.О.)

Справки выданы в количестве восемь штук.

Председатель МКК

[Подпись] (подпись) [Подпись] (Фамилия И.О.)

Штамп МКК

[Подпись] (подпись) [Подпись] (Фамилия И.О.)