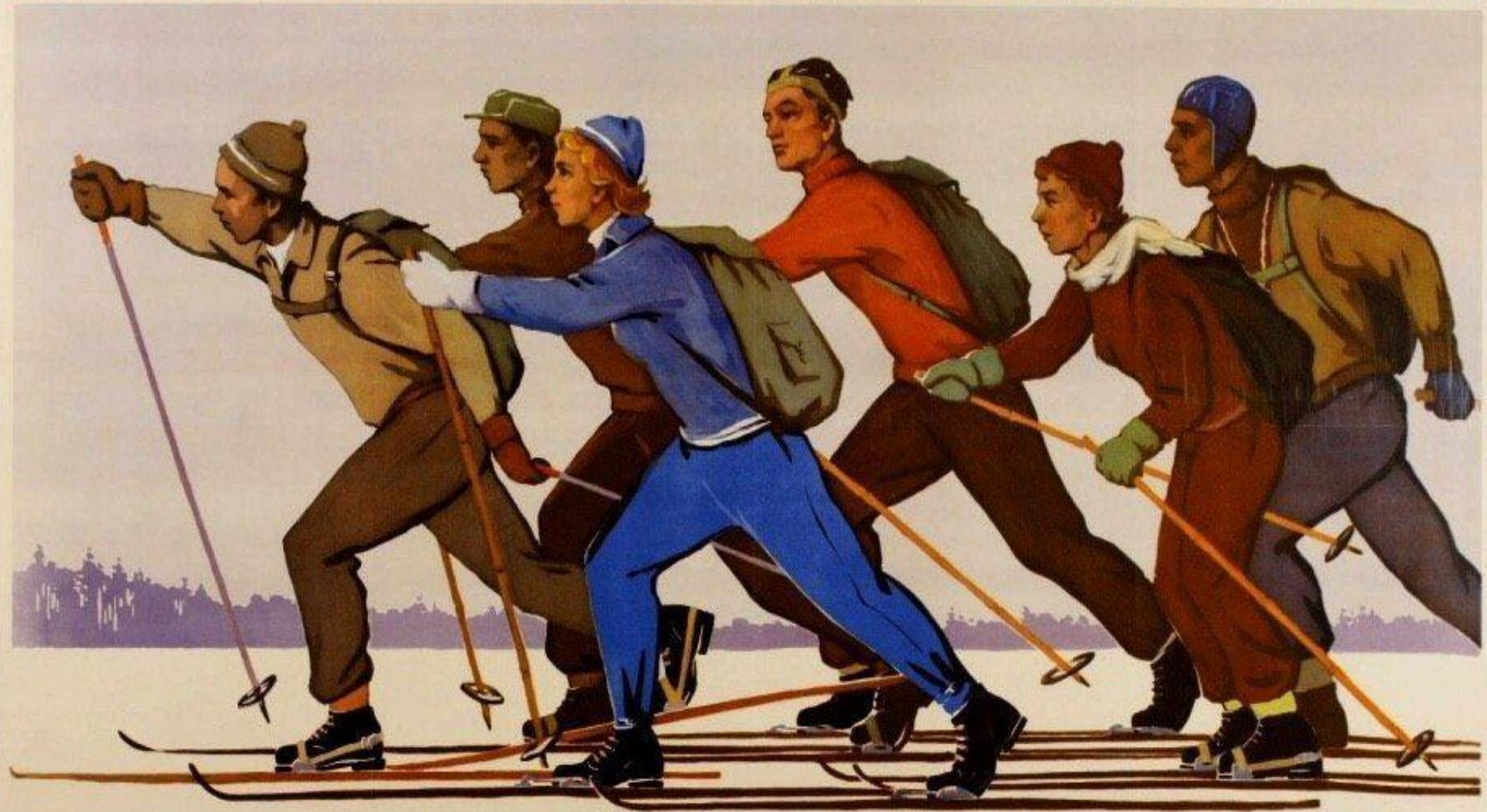


Должности в походе

ЗОВУТ ТУРИСТА СНЕЖНЫЕ ПУТИ



ОТДЫХА ЛУЧШЕ ЗИМОЙ НЕ НАЙТИ

Должности

Постоянные:

- Руководитель
- Штурман
- Завхоз
- Реммастер
- Завснар
- Медик
- Хронометрист
- Финансист
- Культорг
- Печник
- Фотограф
- Видеооператор
- Логист
- Метеоролог
- Летописец

Сменные:

- Дежурные



Логист

– логистика маршрута (транспорт, трансфер, пропуски(погран.зоны), визы, и тд.);

Летописец

– художественное описание похода;

Метеоролог

До похода:

- Подготовка приборов и материалов для ведения метеонаблюдений: (блокнот, ручка, термометр, приборы).

В походе:

- Измерение температуры воздуха, скорости и направления ветра, облачности, резкая смена метеоусловий (дождь, резкий ветер);

После похода: • Написание отчёта и сводная таблица метеонаблюдений.



Таблица метеонаблюдений

Оформляет метеоролог

Дата	Время замера	Температура воздуха, °С	Направление ветра	Скорость ветра, м/с	Относительная влажность воздуха, %	Атмосферное давление, мм. рт.ст.	Описание погоды
13.07. 2014	3:00	-13	-	безветренно	85	742	Облачно, сухо
	11:00	-20	С	2,5	95	750	Пасмурно, мелкий снег
	13:00	-16	З	1	90	742	Пасмурно, сухо
	20:00	-15	З	2,5	100	740	Снег
14.07. 2014	10:00	-15	-	безветренно	100	742	Снег
	13:00	-17	Ю	1,5	75	742	Солнце
	20:00	-15	-	безветренно	90	740	Солнце
15.07. 2014	8:00	-13	-	безветренно	95	745	Мелкий снег
	13:00	-16	-	безветренно	90	740	Пасмурно
	20:00	-9	Ю	1	100	740	Снег
16.07. 2014	8:00	-8	ЮЗ	4	98	761	Облачно
	13:00	-11	З	9	85	690	Облачно
	20:00	-10	С	2	100	740	Снег



Измерения проведены с помощью следующих приборов:

температура воздуха, скорость ветра – анемометр JDC Skywatch Xplorer 4;
атмосферное давление – барометр в телефоне Senseit P3.

Штурман

- должен быть человеком выносливым.
- должен дружить с топографической картой, хорошо по ней ориентироваться, уметь обращаться с навигатором.

До похода:

- готовит карты и подбирает описание маршрута
- составляет график движения по дням
- готовит и тестирует приборы
- Контролирует или печатает карты на район

В походе:

- обеспечивает точное ориентирование
- проводит разведку
- фиксирует информацию о пройденном маршруте

После похода:

- обрабатывает трек пройденного маршрута
- составляет график пройденного маршрута
- готовит для отчёта:
 - 1) высотные графики по дням и за поход
 - 2) пробег, набор по дням и за поход
 - 3) предложения и выводы по ориентированию и прохождению маршрута



Завхоз

До похода:

- Узнает у участников пищевые предпочтения и имеющиеся у них аллергии;
- Составляет раскладку на весь маршрут с учетом веса и калорийности;
- согласовывает раскладку по продуктам и меню с участниками
- составляет список закупки
- даёт указания по упаковке и распределению продуктов

В походе:

- руководит расходом продуктов
- выдаёт дежурным продукты, согласно раскладке

После похода:

- предоставляет информацию о питании на маршруте для отчёта



Если в котелке с едой что-то плавает - это витамины, если монет - минералы, если шевелился - прошеины.



Реммастер

Должен уметь ремонтировать снаряжение

До похода:

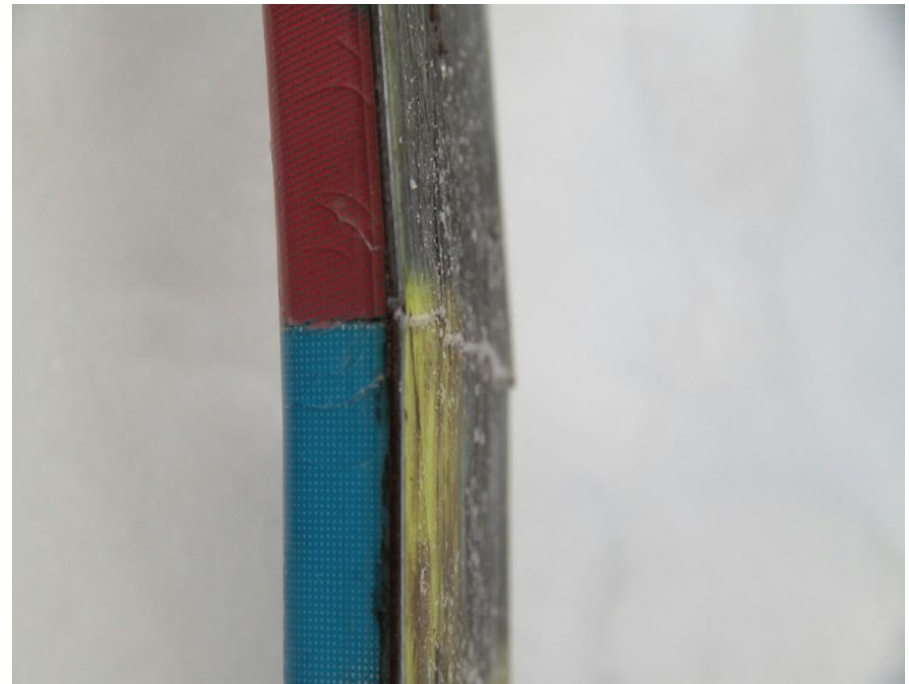
- собирает комплект для ремонта снаряжения
- развивает навык ремонта, собирает необходимую информацию

В походе:

- носит ремнабор
- руководит/выполняет ремонт
- выдаёт участникам необходимые запчасти и инструменты

После похода:

- составляет свою часть отчёта с составом ремнабора и описаниями случаев поломок и ремонта



Завснар

До похода:

- составляет список группового снаряжения
- организует сбор снаряжения
- предоставляет список распределения снаряжения с учётом грузовых коэффициентов
- составляет список рекомендуемого индивидуального снаряжения

В походе:

- следит за сохранностью снаряжения и его состоянием
- при необходимости помогает руководителю перераспределить снаряжение
- Напоминает о необходимости достать снаряжение

После похода:

- контролирует возврат в исходном снаряжения хозяевам
- пишет в отчёт раздел по снаряжению с рекомендациями и выводами



Медик

До похода:

- проводит анкетирование участников, выясняет состояние здоровья
- составляет список групповой аптечки
- собирает и упаковывает групповую аптечку, готовит сопроводительные материалы
- развивает навыки и знания по использованию медикаментов и оказанию первой помощи

В походе:

- контролирует состояние здоровья участников
- несёт групповую аптечку
- оказывает первую помощь при необходимости

После похода:

- предоставляет для отчёта описание происшествий (травмы, болезни)
- пишет рекомендации по составу аптечки и оказанию первой помощи



Казначей (финансист)

Должен хорошо считать деньги и
быть экономным.

До похода:

- считает затраты, необходимые для прохождения похода
- Ведёт учёт затрат до похода
- контролирует взаиморасчёты до похода

В походе:

- ведёт учёт затрат в походе
(экскурсии, баня, домик, закупка в обратный поезд)

После похода:

- составляет финансовый отчёт о походе, отражающий все траты
- контролирует взаиморасчёты после похода



Хронометрист

До похода:

-готовит приборы и материалы для ведения хронометража на маршруте

В походе:

-ведёт максимально подробную запись хронометража

После похода:

-составляет техническое описание маршрута по дням



Хронометраж

- Время
- Км
- Событие (остановка; поворот (смена направления); смена характера рельефа: поднимались/шли без набора или сброса высоты/спускались; смена способа преодоления (тропили/шли по буранке/шли пешком без лыж); ориентиры на местности (одинокая скала посреди леса, домик лесника, достопримечательность); встреча с другими группами; места привалов/ночлегов); характеристика местности, которая может быть полезна для других групп.



График движения

№ дня	Дата	Участок пути	Км	Ход. время, час:мин	Определяющие препятствия	Способ пере- движения
1	01.01.	Москва – Котельнич	—	—	—	Поезд.
2	02.01	Котельнич – левый берег Вятки напротив деревни Большие Коромысловы	12, 8	2:40	Движение по льду реки Вятка, полыньи.	На лыжах.
3	03.01	Левый берег Вятки напротив деревни Большие Коромысловы - Вишкиль	22, 7	6:00	Движение по льду реки Вятка, полыньи.	На лыжах.
4	04.01	Вишкиль – Суводи.	20, 5	5:00	Движение по льду реки Вятка, полыньи, большие промоины с течением.	На лыжах.
5	05.01	Суводи – остров Осередок	18, 7	6:00	Спуск по крутому, поросшему деревьями и кустарником склону реки Вятка от деревни Разбойный Бор, редкие полыньи.	На лыжах.
6	06.01	Остров Осередок - Боровка	17, 9	5:45	—	На лыжах.
7	07.01	Боровка – озеро Долгое.	16, 4	3:35	—	На лыжах.
8	08.01	Озеро Долгое – Вишкиль	6, 5	3:30	—	На лыжах, автобус.
9	09.01	Вишкиль - Котельнич - Москва	1, 0	0:15	—	Поезд.
		ИТОГО	116, 5	31:2		



2.5.2. График фактически пройденный

Дата	День пути	Участок пути	Путь, км. Без учета коэффициента	Путь, км с учетом коэффициента 1,2	Набор высоты, м	Сброс высоты, м	ЧХВ ЧЧ:ММ
24.02	1	Пос. Ловозеро - р. Сергевань - пер. Светлый(300,н/к) - р. Светлая	15	18	193	60	6:20
25.02	2	р. Светлая - г. Куварда(499, н/к) - пер. Куамдеспакх(740,н/к)- р. Суолуай	13	15,6	475	565	6:34

День 11, 6 марта: р. Гольцовка- пер. Арсентьева вост(1030, 1А)- р. Малая Белая



Карта участка маршрута

День 11	Путь, км.	Перепад высот, м	ЧХВ, ч:мм
06.03.2019	14	+670 -650	6:26

Подъем дежурного 5:30, группы 6:30, на улице с утра -30, к выходу потеплело до -15, переменная облачность, ветер слабый. Дрова были хреноватые(а где их тут другие взять, тут даже кусты уже ободраны все) и по утру не особо хотели гореть, по этому готовили долго и дымно ;-).

9:06 Справившись с готовкой и сборами, наконец то выходим. Двигаемся по руслу реки Гольцовки, уклона практически не чувствуется, путь движения очевиден [**Ф11.1, Ф11.2**].

9:45 Дошли до конца кустов на реке, привал.

10:45 Река начинает разбиваться на множество притоков, в месте слияния последних двух русел уходим налево по ходу в сторону цирка перевала Арсентьева Восточный.

11:30 Привал в цирке перевала, одеваем камуса, разглядываем путь подъема, в итоге решаем подниматься на лыжах траверсом левого по ходу борта, и потом по выполаживанию траверсом выходить на седловину, подниматься напрямую на седловину нам не нравится из-за крутизны склона и количества снега на нем [**Ф11.3, Ф11.4**].

14-05 Вышли на седловину перевала, на подъеме началась традиционная вакханалия, большая часть шла на лыжах, траверсами, руковод и загрустивший участник пешком, по ступенькам. Склон до 25 градусов. По мере подъема над седловиной перевала летали облака, то скрывая ее от наших глаз, то открывая [**Ф11.5**].

14:35 Просмотрели, на сколько это возможно, путь спуска и оценив качество снега и на сколько прочно он лежит и начинаем спуск. Выясняем что снега на склоне хватает, но он делает вид что лежит устойчиво. С седловины забираем влево по ходу, обходя участок скальных сбросов. Спускаемся ногами, по линии ската воды. Крутизна склона до 25-30 градусов, короткий крутой



Фото/видео оператор

- сильный, азартный и творческий участник

До похода:

- готовит лёгкую, компактную, хранящуюся в легкодоступном месте аппаратуру (не больше 2кг вместе с аккумуляторами, не дорогую)

В походе:

- снимает:

- I. портреты участников и группы,
- II. красоты,
- III. отдельные участки маршрута для включения в тех. описание,
- IV. группу в движении и на привалах

После похода:

- после похода сразу готовит фото/видео-материалы



Культорг

До похода:

- готовит интересную информацию о районе (сказки, легенды, истории), развлекательную программу (игры, конкурсы)

В походе:

- ведёт культурную программу для группы

После похода:

- составляет культурное описание района

Печник

- носит печку в походе

- собирает/разбирает/чистит/упаковывает печку

- протапливает вечером палатку и ставит ЦК (центральный кол)

- утром затапливает печь, если дежурные не справляются

- В свободное от работы с печкой время, делает лагерную работу наравне со всеми

Дежурные

Организуют питание группы согласно раскладке

Другие возможные должности:

Застильщик, Эколог, Завспирт.



Руководитель

- сильная личность/авторитетный человек.
- мотивированный на подготовку группы и организацию похода, который имеет соответствующий туристический опыт



- отличный организатор



Руководитель

До похода:

- придумывает идею похода и регион
- организует подготовку к походу:
 - 1) тренировки группы,
 - 2) подготовку питания и снаряжения,
 - 3) продумывание маршрута,
- формирует из участников команду, сплочённую идеей похода
- готовит маршрутные документы, заявляет поход в МКК



Руководитель

В походе:

- несёт ответственность за участников
- постоянно контролирует безопасность группы
- руководит движением группы на маршруте
- устанавливает режим дня
- следит за выполнением участниками своих обязанностей
- общается с властями и местными жителями
- принимает все ответственные решения



Руководитель

После похода:

- организует подготовку отчета и защищает поход в МКК
- Выдача справок за поход

Форма №6 Тур

Турско-спортивный союз России Федерация спортивного туризма РФ

Справка
О зачете прохождения туристского спортивного маршрута

Выдана туристу Загуменовой Ирине Владимировне
(фамилия, имя, отчество)

Год, месяц	Район	Вид туризма	Способ передвижения	Протяженность, км	Продолжительность, дней, ночей	Категория сложности	Руководство или участие
2019 февраль	Ленинград, Хвойный	лыжный	лыжи	228	12	III	участник

Подобная справка выдается в отношении каждого участника и индивидуальной категории сложности маршрута. Для военных маршрутов указывается также название рода, уровня войск, войск претерпевших трудности.

марш. Ленинград — пер. Сестрорецк (190 км) — пер. Кудрово (140 км) — оз. Сельдино — р. Чирокосов — пер. с. Александровское (120 км) — с. Сельское (130 км) — р. Сельское — оз. Улейское — р. с. Косово — пер. Речка — с. (1,5 км) — р. Кудрово — оз. Гавриловское — р. Мининское — с. Митинское (140 км) — р. Гавриловское — оз. Акулино — пер. Речка (190 км) — пер. Арестовка — пер. (180 км) — р. Мухомор — оз. Речка (170 км) — оз. Мухомор — с. Виринея.

Препятствия, определяющие категорию сложности маршрута

Вид препятствия	Название	Категория трудности	Характеристика препятствия
Транзит	с. Александровское	IA	Специфика: 20-25 град.
Перевал	Речка — с. Виринея	IA	Специфика: до 30 град.
Перевал	Арестовка — Восток	IA	Специфика: до 30 град.

Особые отметки МКК (изменение категории сложности, нехватка руководства и т.д.)

Зачисление руководителя в маршрут и участие в группе

Подпись/ФИО руководителя Загуменовой Ирины Владимировны Отметка о сдаче и местонахождении отчета с похода, вид № _____ в _____ в _____

Председатель МКК: Васильев А.В. Дата: 16.02.2024

Штамп МКК

- подаёт отчёт на участие в соревнованиях



- организует гусятник



ВНИМАНИЕ!!!

РУКОВОДИТЕЛЬ НЕСЁТ ЮРИДИЧЕСКУЮ ОТВЕТСТВЕННОСТЬ ЗА ГРУППУ.

В ПОХОДЕ:

«1. Руководитель всегда прав

2. При несогласии читать п.1»
(народная истина)

Указания руководителя должны выполняться строго и вовремя!!!!

Если вы хотите что-то сделать известите об этом руководителя и убедитесь в том, что он вас услышал!!!!!!



Лодырь

- придумывает причины не участвовать в постановке лагеря, заготовке дров, не помогает товарищам
- любыми способами уклоняется от порученных дел и/или отвлекает от дел других
- всегда отвечает: «А почему я?» и аналогичное
- если откосить от работы не удалось — делает её максимально медленно и как можно хуже

«Почётное право»

Не пойти в поход с этой группой
и с другими тоже

Бонус

Ему всегда холодно и/или
скучно



Если Вам в тягость лагерные хлопоты, ранние подъёмы и физические нагрузки, задумайтесь, стоит ли Вам идти в спортивный поход?



СЕГОДНЯ МЫ УЗНАЛИ:

1. Какие же существуют должности;
2. Какими качествами должны обладать люди для той или иной должности;
3. Какая работа выполняется в той или иной должности, перед походом, в походе, после похода;
4. А так же узнали какие должности являются постоянными и сменными.

Вопросы?

