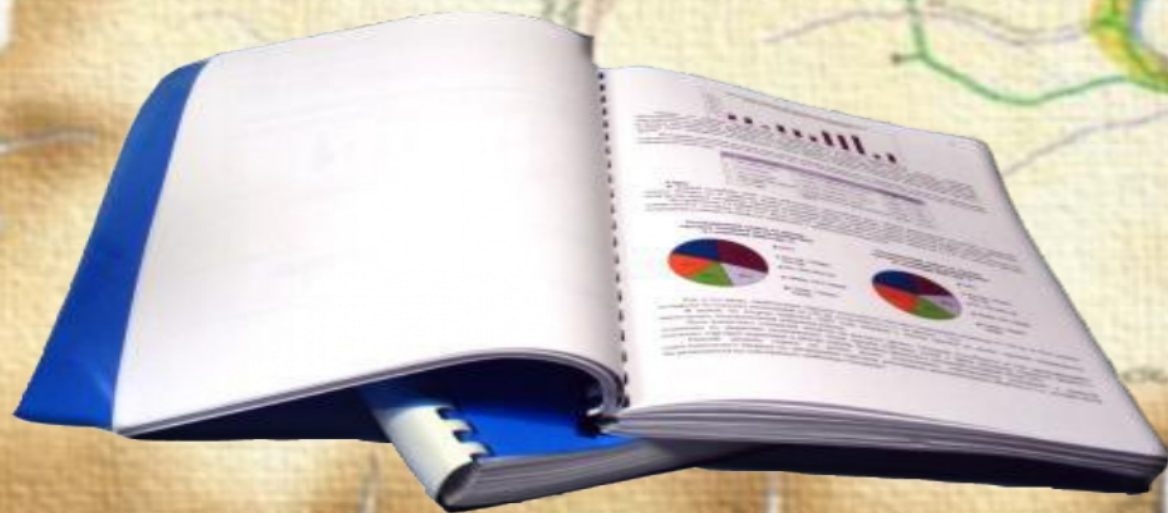


Отчет о походе



Зачем нужен отчет?

- Для себя – возможность сохранить полезную информацию на будущее;
- Для других групп – материал для планирования маршрута и подготовки к походу;
- Защита похода в МКК;
- Участие в чемпионатах, получение разрядов.

Кто участвует в подготовке отчета?

- Каждый участник группы



Разделы отчета

1. Справочные сведения
 - Проводящая организация,
 - Место проведения,
 - Подробная нитка маршрута,
 - Схема маршрута,
 - Высотный график маршрута,
 - Определяющие препятствия,
 - Состав участников.
2. Характеристика района похода
 - Общая информация
 - Достопримечательности
3. Цели и общая характеристика маршрута
4. Варианты подъезда и отъезда
5. Аварийные выходы с маршрута
6. Изменения маршрута и их причины
7. График движения заявленный
8. График движения фактический
9. Таблица метеонаблюдений
- 10. Техническое описание маршрута**
11. Дополнительные сведения о походе
 - Отчет казначея
 - Отчет завхоза
 - Отчет завснара
 - Отчет реммастера
 - Отчет медика
12. Расчет категории сложности похода



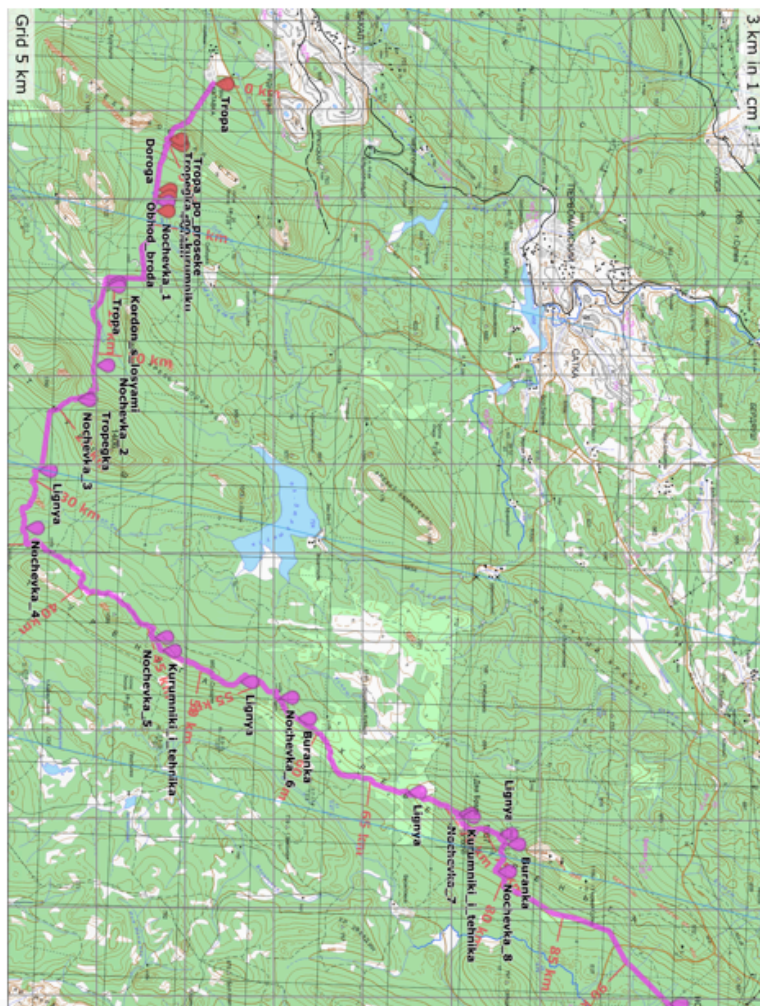
1.-Справочные сведения о походе

Группа туристов Клуба Туристов при МГТУ им. Н.Э. Баумана в составе 6 человек совершила с 29 декабря 2019 по 06 января 2020 года лыжный поход первой категории сложности по Колвицким тундрам.

Год, месяц	Район	Вид туризма	Способ передвижения	Протяженность, км	Набор высоты, м	Продолжительность, дней	Категория сложности
Дек.2019 Янв.2020	Южный Урал	лыжный	лыжи	99,1		9	первая

Маршрут заявленный: н.п. Катавка – Нургуш – хр. Уреньга - Златоуст

Маршрут пройденный: н.п. Катавка – Нургуш – хр. Уреньга - Златоуст



2.-Высотный профиль похода



Высотный профиль маршрута.

Протяженность активной части: → 99,1 км

Максимальная высота: 1045 м

Минимальная высота: 439 м

Стартовая высота: 582 м

Финишная высота: 439 м

Изменения высоты от старта к финишу: -143 м

Средний/максимальный угол подъёма: 2/9°

Средний/максимальный угол спуска: 2/14°

Общий набор высоты: → 1842 м

Общий сброс высоты: → 1983 м

3.-Треки по дням:

1 день: <https://www.alltrails.com/explore/map/map--128884>

2 день: <https://www.alltrails.com/explore/map/map--129069>

3 день: <https://www.alltrails.com/explore/map/map--129126>

4 день: <https://www.alltrails.com/explore/map/map--129193>

5 день: <https://www.alltrails.com/explore/map/map--129291>

6 день: <https://www.alltrails.com/explore/map/map--129391>

7 день: <https://www.alltrails.com/explore/map/map--129457>

8 день: <https://www.alltrails.com/explore/map/map--130232>

9 день: <https://www.alltrails.com/explore/map/map--130324>

4. Состав группы

ФИО	Год рождения, город	Туристский опыт	Должность
	1988, г. Москва	2ЛУ (Сев. Урал)	Руководитель, медик, штурман
	1979, г. Москва	ЗЛР (Хибины), ЗЛУ (Ергаки)	Инструктор
	1988, г. Москва	1ЛУ (Юж. Урал)	Печник, завснар
	1982, г. Москва	ПВД	Завхоз
	1982, г. Москва	ПВД	Казначей
	1989, г. Москва	ПВД	Хронометрист, реммастер

5. Характеристика района похода

Климат Башкирии зависит от переноса воздушных масс на её территории, влияния солнечной радиации. Преобладающим направлением ветров является южное и западно-восточное. Республика расположена в глубине материка, где происходит наиболее частая смена воздушных масс умеренных и субтропических широт с арктическими.

На территории Башкирии дуют арктические, тропические и умеренные воздушные массы. Воздушные массы, приходящие с Атлантики, достигают территории республики в виде сухой, континентальной массы. Зимой бывают азиатские антициклоны. Среднемесячная скорость ветров — 3,4-5,2 м/с. Сильные ветры со скоростью в 15 м/с и более имеют высокую повторяемость в декабре, январе и марте. В зимние месяцы выпадение снега характерно и при сильных ветрах.

6. Достопримечательности на маршруте

Ледяной фонтан р. М. Сатка



Хрустальный купол поражает воображение. Зрелище незабываемое. Особенно впечатляющ фонтан ближе к концу зимы, когда максимально замерзает и наиболее высок. Кстати, каждую зиму ледяной фонтан несколько отличается от предыдущих. Форма «сосульки» зависит от температуры и особенностей ветра.

Ярко-голубой цвет льда замерзающего фонтана выглядит настолько необычно, что некоторые туристы предполагают, что его специально подкрашивают.

Фонтан полуприродный — полуискусственный. Возник в 1976 году, когда геологи пробурили здесь разведочную скважину. Полезных ископаемых не нашли, зато попали в артезианский бассейн, и из скважины хлынула струя воды. И вот уже более сорока лет в этом месте из земли бьет фонтан.

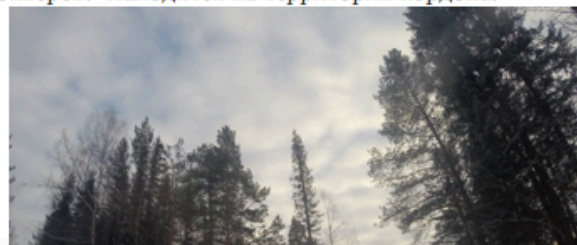
Геологи забили заглушку, но напор воды был так силен, что вскоре заглушку выбило. Высота артезианского фонтана порядка 7-10 метров. Такая струя образуется в результате высокого давления в водоносном горизонте за счет стекающих со склонов гор грунтовых вод.

Близ фонтана имеются оборудованные стоянки с костровищами, столами и лавочками. Летом фонтан в парке «Зюраткуль» представляет собой всего лишь бьющую из земли струйку с ледяной водой. От фонтана начинается небольшая речка.

Кордон «У трех вершин» (бывший Алимниев кордон)

Кордон «У трех вершин» расположен в центре национального парка «Зюраткуль», у подножья самых высоких горных хребтов: Нургуш, Уван, Москаль.

Дом Лося «Сохатка» — это реабилитационный центр для сохатых, которые пострадали от деятельности браконьеров. Находится на территории кордона.



7. → Цели и общая характеристика маршрута ¶

Маршрут планировался как завершающий этап школы лыжного туризма 2019 года. Также, хотелось посетить фонтан и кордон, на которые ранее инструкторско-руководящий состав не ходил. ¶

8. → Аварийные выходы с маршрута ¶

Аварийный выход с маршрута на участке до выхода на хр. Уреньга возможен по своим следам обратно в п. Катавка. ¶

В процессе прохождения маршрута с момента выхода на хр. Уреньга и до г. Два Брата возможен спуск на восточную сторону хр. Уреньга с последующим движением вдоль р. Ай в сторону п. Веселовка. ¶

На остальной части хр. Уреньга возможен спуск на восточную сторону хр. Уреньга с последующим движением к а/д М5. ¶

9. → Изменения маршрута и их причины ¶

Маршрут пройден с изменением в последний день (не пошли на Вторую, Первую сопки и г. Крысика), посчитали, что сильно не успеем по графику к поезду. Воспользовались аварийным вариантом выхода с обходом хребта по буранке с восточной стороны. ¶

¶

10. → График движения заявленный ¶

Даты ¶	Дни пути ¶	Участки маршрута ¶	Км* ¶	Способы передвижения ¶
29.12.19 ¶	1 ¶	<u>Катавка</u> – р. <u>М. Сатка</u> ¶	9,5 ¶	Лыжи ¶
30.12.19 ¶	2 ¶	р. <u>М. Сатка</u> - <u>Нургуш</u> ¶	14,3 ¶	Лыжи ¶
31.12.19 ¶	3 ¶	дневка ¶	0 ¶	Лыжи ¶
01.01.20 ¶	4 ¶	<u>Нургуш</u> – г. <u>Свиридиха</u> ¶	9,09 ¶	Лыжи ¶
02.01.20 ¶	5 ¶	г. <u>Свиридиха</u> – г. <u>Сундуки</u> ¶	14,9 ¶	Лыжи ¶
03.01.20 ¶	6 ¶	г. <u>Сундуки</u> – ур. <u>Казанское Болото</u> ¶	15 ¶	Лыжи ¶
04.01.20 ¶	7 ¶	ур. <u>Казанское Болото</u> – г. <u>Два Брата</u> ¶	5,7 ¶	Лыжи ¶
05.01.20 ¶	8 ¶	г. <u>Два Брата</u> – г. <u>Первая Сопка</u> ¶	8 ¶	Лыжи ¶
06.01.20 ¶	9 ¶	г. <u>Первая Сопка</u> - <u>Златоуст</u> ¶	12,2 ¶	Лыжи ¶
Итого ¶			88,69 ¶	¶

* измерен по карте масштаба 1:100000. ¶

¶

¶

11. → График движения фактический

Даты	Дни пути	Участки маршрута	Км*	Набор высоты, м	Способы передвижения
29.12.19	1	Катавка – Ледяной фонтан р. М. Сатка	9,15	+338/-259	лыжи
30.12.19	2	Ледяной фонтан р. М. Сатка - Нургуш	11,5	+254/-134	лыжи
31.12.19	3	Нургуш	2,6	+220	лыжи
01.01.20	4	Нургуш – г. Свиридиха	9,35	+108/-248	лыжи
02.01.20	5	г. Свиридиха – г. Сундуки	13,2	+214/-90	лыжи
03.01.20	6	г. Сундуки – ур. Кельи	10,7	+84/-210	лыжи
04.01.20	7	ур. Кельи – г. Два Брата	14,6	+336/-230	лыжи
05.01.20	8	г. Два Брата – ур. Булево Болото		+145/-466	лыжи
06.01.20	9	ур. Булево Болото - Златоуст		+147/-382	лыжи
ИТОГО			0	+1842/-1983	

* по треку GPS навигатора.

↵

↵

12. → Техническое описание маршрута

Описание дается по дням, время в отчете местное.
Если не указано иное право и лево дается орографически, километраж по треку GPS навигатора.

———— Page Break ———— ↵

Техническое описание маршрута

Оформляет хронометрист совместно со штурманом, руководителем, фотографом

- Время, расстояние, характеристика дороги;
- Характеристика окружающей местности, удобные места остановок/ночевок, наличие/отсутствие дров и воды в жидком состоянии;
- Время в движении, пройденное расстояние, набор высоты за день, характеристика снежного покрова (сколько тропили, сколько шли по буранкам);
- Высотный график каждого дня;
- Карта с нанесенным дневным маршрутом;
- Время работы магазина/бани, условия проживания в приютах, возможность посещения экскурсии (если что-либо из этого встречается);
- Интересные моменты, на которые хотелось бы обратить внимание других групп;
- Фотографии группы на маршруте, преодоления группой сложных участков, места стоянки...

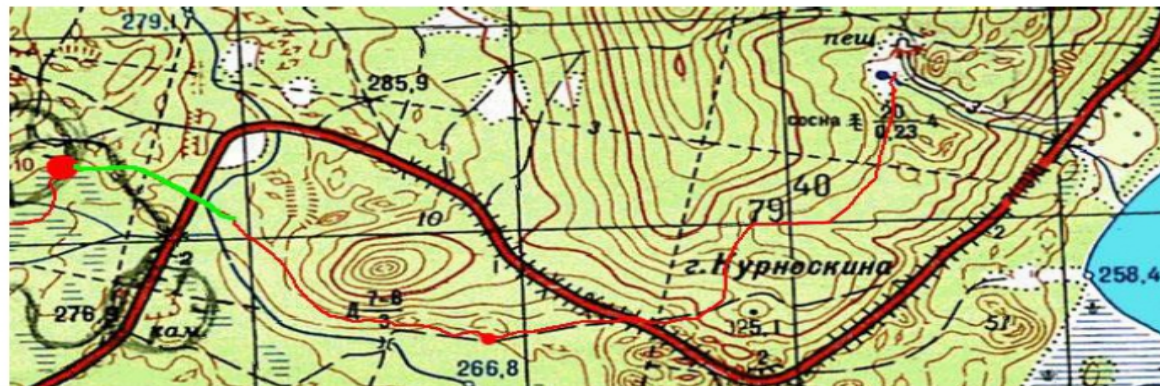
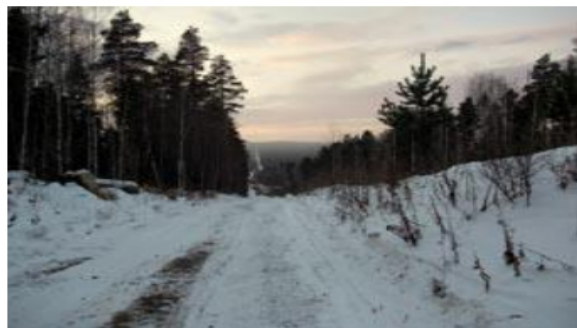


Таблица метеонаблюдений

Оформляет метеоролог

Дата	Время замера	Температура воздуха, °С	Направление ветра	Скорость ветра, м/с	Относительная влажность воздуха, %	Атмосферное давление, мм. рт.ст.	Описание погоды
13.07. 2014	3:00	13	-	безветренно	85	742	Облачно, сухо
	11:00	20	С	2,5	95	750	Пасмурно, моросит дождь
	13:00	16	З	1	90	742	Пасмурно, сухо
	20:00	15	З	2,5	100	740	Дождь
14.07. 2014	10:00	15	-	безветренно	100	742	Дождь
	13:00	17	Ю	1,5	75	742	Солнце, сухо
	20:00	15	-	безветренно	90	740	Сухо
15.07. 2014	8:00	13	-	безветренно	95	745	Моросит дождь
	13:00	16	-	безветренно	90	740	сухо
	20:00	9	Ю	1	100	740	Дождь
16.07. 2014	8:00	8	ЮЗ	4	98	761	Облачно, сухо
	13:00	11	З	9	85	690	Облачно, сухо
	20:00	10	С	2	100	740	Дождь



Измерения проведены с помощью следующих приборов:

температура воздуха, скорость ветра – анемометр JDC Skywatch Xplorer 4;

влажность воздуха - гигрометр пленочный;

атмосферное давление – барометр в телефоне Senseit P3.

Отчет казначея

Оформляет казначей

➤ Траты по категориям:

- Билеты на поезд;
- Заброска на машине/вертолете (если была);
- Продукты;
- Экскурсии
- Проживание в приютах и т.п.

Расчет на группу и на одного участника.



13.5 Отчет казначея



Затраты в Москве		
Наименование:	На 1 человека	На группу (9 человек)
Билеты Москва – Златоуст – Москва	8389	50334
Продукты в поход	3079	18473
Аптечка	458	2750
Печать карт	140	840
Ремнабор	251	1504
Батарейки	220	1323
Снаряжение	833	5000
Заброска в Катавку	450	2700
Итого:	13820	82924



Примечания:

1. → С собой на маршруте каждый участник имел по 5000 р. Сумма была взята с существенным запасом на случай непредвиденной ситуации.

Отчет завхоза

Оформляет завхоз

- Раскладка;
- Особенности организации закупки;
- Интересные походные рецепты;
- Выводы и рекомендации.



▪ 13.2 Организация питания в походе ¶

Трёх разовое питание: 650 гр на чел\день. БЖУ 1:2:4. Вся раскладка общественная. ¶

- → Завтрак ¶
- → Обед ¶
- → Ужин ¶
- → Карманное питание (выдавалось на весь день) ¶

Сначала делали предварительные расчёты (таблица 1), затем формировали раскладку и продумывали, как её нести, чтобы все равномерно разгрузались (таблица 2 диаграммой). ¶

Отчет завснара

Оформляет завснар

- Список снаряжения с весом;
- Особенности распределения снаряжения;
- Интересные решения, примененные в походе;
- Выкройки/советы по изготовлению самодельного снаряжения;
- Выводы и рекомендации.



13. → Дополнительные сведения о походе

13.1 Общественное снаряжение

Наименование	Вес, кг	Наименование	Вес, кг
Палатка "Зима"	5	Видеокамера GoPro + запасные аккумуляторы	0,83
Тент	2	GPS 1+2	0,19
Печка	3,95	Походные документы	0,2
Спальник 3+3	4,15 + 4,03	Батарейки в GPS (2 батарейки - 31 г)	0,25
Конденсатник	3,4	Безмен	0,1
Кухня (руковица костровая - пара, доска разделочная, половник, шуршик, мешок дежурного)	0,25	флаг МГТУ	0,1
Кан 6л + 5л	0,7 + 0,6		
Тросик костровой	0,4		
Сетка костровая	0,69		
Топор Х10	1,07		
Пила лучковая Bahco	0,75		
Термос 1л+1л+1л	1,5 + 1,5 + 1,5		
Снеговая лопата	0,82		
Стяжка ЦК	0,05		
Аптечка	1,7		
Ремнабор	3		
		ИТОГО	35,33

При распределении снаряжения для девушек брался коэффициент 0,7; для ребят - 1. Продукты распределялись на всех поровну.

Выводы и рекомендации:

В походе участвовало 6 человек. Для похода была взята палатка «Зима», а также 2-а общественных спальника рассчитанный каждый на 3 человека и «конденсатник» В шестером в палатке зима (9-местной) достаточно просторно, никто ни кому не мешал. Но

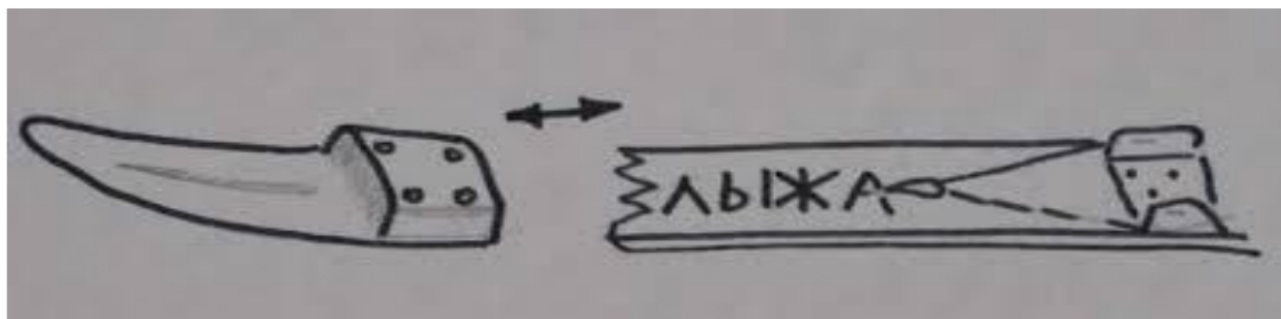
64

как мне показалось, это не лучший вариант ходить такой небольшой группой с такой большой палаткой. Мое мнение, нам не хватало периодически людей, то ставить палатку, то собирать. В качестве обогрева была взята не варочная печка. Это не серьезный минус, но следить сразу за двумя «кострами» когда ты дежурный, особенно утром, немного утомительно. Для дальнейших походов я рекомендовал бы использовать варочную печку. Не стоит забывать что перед походом следует произвести ревизию печки на наличие поломок, запасных ножек. Запасные ножки можно изготовить из электрода диаметром 4мм, предварительно наметив куда нужно приварить пару капель металла, либо из шпильки того же диаметра с накрученными гайками по 2 шт на каждый упор. В качестве освещения был использован фонарь СТАРТ-PL-1LED-СОВ с мощностью в 2Вт, световым потоком 100лм на батарейках 4хААА. Для палатки типа «Зима» этого фонаря вполне достаточно. Расход батареек 1 комплект примерно на 1,5-2 дня. Среднее время свечения фонаря в день 4-5ч. В качестве источника питания были использованы батарейки GP Alkaline Battery (серая окантовка) и GP Super (зеленая окантовка). В снаряжении присутствует лавинная лопата. Основная роль лопаты в нашем походе (1кс), это подбрасывать снег в кань и несколько раз приходилось ей воспользоваться для расчистки места под костер «на земле». Думаю что она не сильно нужна в таких походах, так как можно использовать миску или крышку кана для подсыпания снега в кан. Для рубки и пилки дров в походе использовали Топор-колун Fiskars Х11-S #1015640 и лучковую пилу Bahco с длиной лезвия 530мм. Перед походом была произведена замена полотна пилы на новое. Б/у полотно ушло в запас. Запасное полотно пилы крепилось скотчем к защитному чехлу пилы и дополнительно обматывалось веревкой. Это не самое лучшее решение, так как постоянно разматывать и затем заматывать пилу занимает лишнее время на ее уборку в рюкзак. Хороший вариант — запасное полотно смотать в кольцо и убрать в клапан рюкзака или один из карманов. Это сократит сбор пилы минут на 7. Топор-колун показал себя с хорошей стороны, колот и рубил все что ему попадалось под лезвие. Одно из неприятностей то, что некоторые участники могли небрежно относиться к инструменту, так как на лезвии топора остались серьезные «зарубы» об что-то твердое. Перед использованием топора, нужно всем участникам похода, во время тренировок указывать на их ошибки и показывать как нужно делать правильно. Для большего удобства переноса разрубленных поленьев была использована ашац-сумка. Очень удачное решение. Опытным путем, нами было выявлено, что для не варочной печки достаточно 2 сумки дров, максимум - 2,5. Этого количества дров хватит на весь вечер и еще

Отчет реммастера

Оформляет реммастер

- Состав ремнабора;
- Поломки в походе и что с ними делали;
- Выводы и рекомендации.



13.4 Состав ремнабора и случаи ремонта в походе

Состав общественного ремнабора

Наименование	Количество	Масса	Суммарная масса
Отвёртка крестовая	1	50	50
Отвёртка плоская	1	50	50
Отрез флис 320x780 мм.	1	40	40
Отрез политафета 510*760 мм.	1	50	50
Отрез кордура 510*760 мм.	1	80	80
Пластина металлическая	3	80	240
Коловорот	1	180	180

За время похода были устранены следующие поломки:

1. → При помощи армированного скотча на маршруте были временно заклеены дыры в куртке.
2. → На прожженный рукав куртки была установлена заплатка из состава ремнабора.
3. → Заменена перетертая стропа крепления на заранее подготовленную из состава ремнабора. Вечером в лагере изготовлена новая запасная стропа для восстановления запаса.
4. → Заменено сломанное кольцо на лыжной палке на запасное из состава ремнабора.
5. → Просверлены такелажные отверстия для 2 пар лыж участников похода.

Рекомендации по составу ремнабора и проведению полевого ремонта:

1. → Снизить массу ремнабора за счёт уменьшения количества крепёжных деталей запасной фурнитуры, уменьшения объёма запасной ткани, уменьшения объёма скотча и изоленты.
2. → Каждому участнику похода подготовить запасные стропы для креплений в количестве 2 шт.
3. → Каждому участнику похода необходимо иметь запасные кольца для лыжных палок в количестве 2 шт.
4. → Хранить ремнабор в рюкзаке удобно в отдельном мешке в месте с возможностью быстрого доступа. Мелкие части ремнабора (нитки, иголки, наперстки и т.д.) удобно хранить в пластиковом органайзере при условии его небольшого веса и объёма.

Отчет медика

Оформляет медик

- Состав аптечки;
- Случаи применения аптечки в походе;
- Выводы и рекомендации.



наименование	количество	комментарий
Ампульная часть (инъекции)		
кеторол	5амп. по 30мг	Сильное!!! Болевой синдром сильной и умеренной выраженности различного происхождения при травмах, зубной боли. не более 60мг однократно. по 30мг каждые 6ч. В сутки не более 90мг. не более 2 суток
дексаметазон	4мг *8	ПРЕДОХРАНЯТЬ ОТ ЗАМЕРЗАНИЯ! НАЧИСТО ТЕРЯЕТ ЭФФЕКТИВНОСТЬ! Показания - высотный отёк мозга (начальная доза 8мг, затем по 4мг каждые 6ч.), шок - для поддержания гемодинамики за неимением других средств (дозировка диктуется необходимостью), перелом позвоночника - всё, что есть, сразу, в/в с целью купирования отёка спинного мозга.
преднизолон	30мг*5	анафилаксия, астма, гипогликемия. При аллергиях - 100-200мг в сутки на протяжении 3-16 дней, астма - 75-1400мг в сутки от 3 до 16 суток. При шоке 50-400мг каждые 3-4 часа, не более 300-1200 в сутки
супрастин	20мг*2	сбивать температуру
дротаверин (но-шпа)	20мг*2	экстренно сбивать температуру, усиливать действие кеторола

Перевязочная часть и инструменты (средняя аптечка)		
бинт стерильный 7м*14см	3	Это количество рассчитано на то, что помимо аптечных бинтов, у каждого участника будут ещё личные бинты
бинт стерильный 5м*10см	3	-
жгут	1	у нас ещё шкерты есть
эластичный бинт	1	-
стерильные спиртовые салфетки 6*10см	10	-
перчатки	6 пар	-
бактерицидный лейкопластырь, пластинки 6*10см	20	-
шприцы 5 мл	6 шт.	-
ножницы	1шт.	-
карандаш йод	1	-
карандаш зеленка	1	-

Таблеточно-мазевая часть (большая аптечка)		
Антисептики		
Хлоргексидин	100мл	универсальный антисептик
перекись водорода	100мл	пенясь, механически очищает рану. Смоченные ей тампоны останавливают носовое кровотечение
гидроперит (сухая перекись)		для промывания ран 1 таблетка на стол. ложку воды (3%раствор). для полоскания горла 1 табл.

Разделы отчета

1. Справочные сведения
 - Проводящая организация,
 - Место проведения,
 - Подробная нитка маршрута,
 - Схема маршрута,
 - Высотный график маршрута,
 - Определяющие препятствия,
 - Состав участников.
2. Характеристика района похода
 - Общая информация
 - Достопримечательности
3. Цели и общая характеристика маршрута
4. Варианты подъезда и отъезда
5. Аварийные выходы с маршрута
6. Изменения маршрута и их причины
7. График движения заявленный
8. График движения фактический
9. Таблица метеонаблюдений
- 10. Техническое описание маршрута**
11. Дополнительные сведения о походе
 - Отчет казначея
 - Отчет завхоза
 - Отчет завснара
 - Отчет реммастера
 - Отчет медика
12. Расчет категории сложности похода



14. Расчет категории сложности.

Расчет производится согласно Методике категорирования лыжных маршрутов http://tkmgtu.ru/files/МКК/Methodika_skiing.pdf

Характеристика маршрута: пройденный путь $P = 99.1$ км, продолжительность 9 ходовых дней. Перепад высот $V = 3.825$ км (Набор 1.842 км, сброс 1.983 км); число локальных категорийных препятствий ЛП=0, ТС=0

1. Соответствие минимальной протяженности

$P = 99.1$ км $< P_{\min} = 100$ км. В данном случае речь об учебно-тренировочном походе

2. Соответствие минимальному количеству ЛП:

$ЛП = 0 = ЛП_{\min} - \max = 0 - 1$

3. Совершенная работа

$T = 0$

4. Техническая сумма

$ТС = V + T = 6 + 0 = 0$

5. Эквивалентная протяженность маршрута

$ЭП = P + 5 * ТС = 99,1 + 5 * 3.825 = 118,25 = ЭП_{\min} - \max = 100 - 130$

Вывод пройденный маршрут в целом соответствует маршруту 1 к.с.

15. Итоги похода.

Пройден интересный поход в известном инструкторскому составу районе, учебная цель достигнута, спортивная тоже.

16. Литература.

(1) Отчет о лыжном туристском походе 2 к.с. Прянчикова С. 2-9 января 2015г.

(2) Отчет о лыжном туристском походе 1 к.с. в районе Южного Урала, руководитель: Аушев О. НГ 2017-2018г.

(3) Отчет о лыжном походе 1 к.с. в районе Южного Урала, руководитель: Иванов А., НГ 2018-2019г.

Вопросы?

