

т/к МГТУ им. Н. Э. Баумана

Отчёт

о прохождении лыжного туристского спортивного маршрута первой категории сложности по Таганая совершенной группой турклуба «МГТУ им. Н. Э. Баумана» в период с 29 декабря 2016 года по 7 января 2017 года

Маршрутная книжка № 59/2-102

Руководитель группы: Фёдоров Николай Алексеевич

E-mail: unril@live.ru

Оглавление

Справочные сведения	3
Выпускающая организация.....	3
Место проведения.....	3
Общие справочные сведения о маршруте.....	3
Нитка маршрута заявленная.....	3
Нитка маршрута пройденная.....	3
Схема маршрута.....	4
Определяющие препятствия маршрута	5
Участники.....	5
Содержание отчёта.....	5
Общая идея путешествия.....	5
Варианты заезда и отъезда, сотовая связь, дислокация ПСО	5
Аварийные выходы с маршрута и запасные варианты.....	5
Изменения маршрута и их причины	5
График движения.....	6
Техническое описание прохождения маршрута	7
31.12 День 1.....	7
01.01 День 2.....	9
02.01 День 3.....	12
03.01 День 4.....	14
04.01 День 5.....	16
05.01 День 6.....	19
06.01 День 7.....	22
Дополнительные сведения о походе.....	24
Снаряжение общественное	24
Раскладка.....	24
Итоги, выводы, рекомендации.....	26

Справочные сведения

Выпускающая организация

Наименование	Турклуб «МГТУ им. Н. Э. Баумана»
Выпускающая МКК	МКК НП Клуба Туристов при МГТУ им. Н.Э. Баумана
Адрес	Госпитальная наб., 4/2, Москва, 105094
E-mail	tkmgtu@gmail.com
Сайт	http://tkmgtu.ru

Место проведения

Страна	Российская Федерация
Область	Челябинская область.
Район	Златоустский район.
Подрайоны	Южный Урал, Таганайские хребты.

Общие справочные сведения о маршруте

Вид туризма	Лыжный
Категория сложности	Первая
Протяжённость активной части похода	84.4 (136 с коэффициентами)
Продолжительность общая	8
Всего ходовых дней	7
Сроки проведения	31.12.2016 – 07.01.2017

Нитка маршрута заявленная

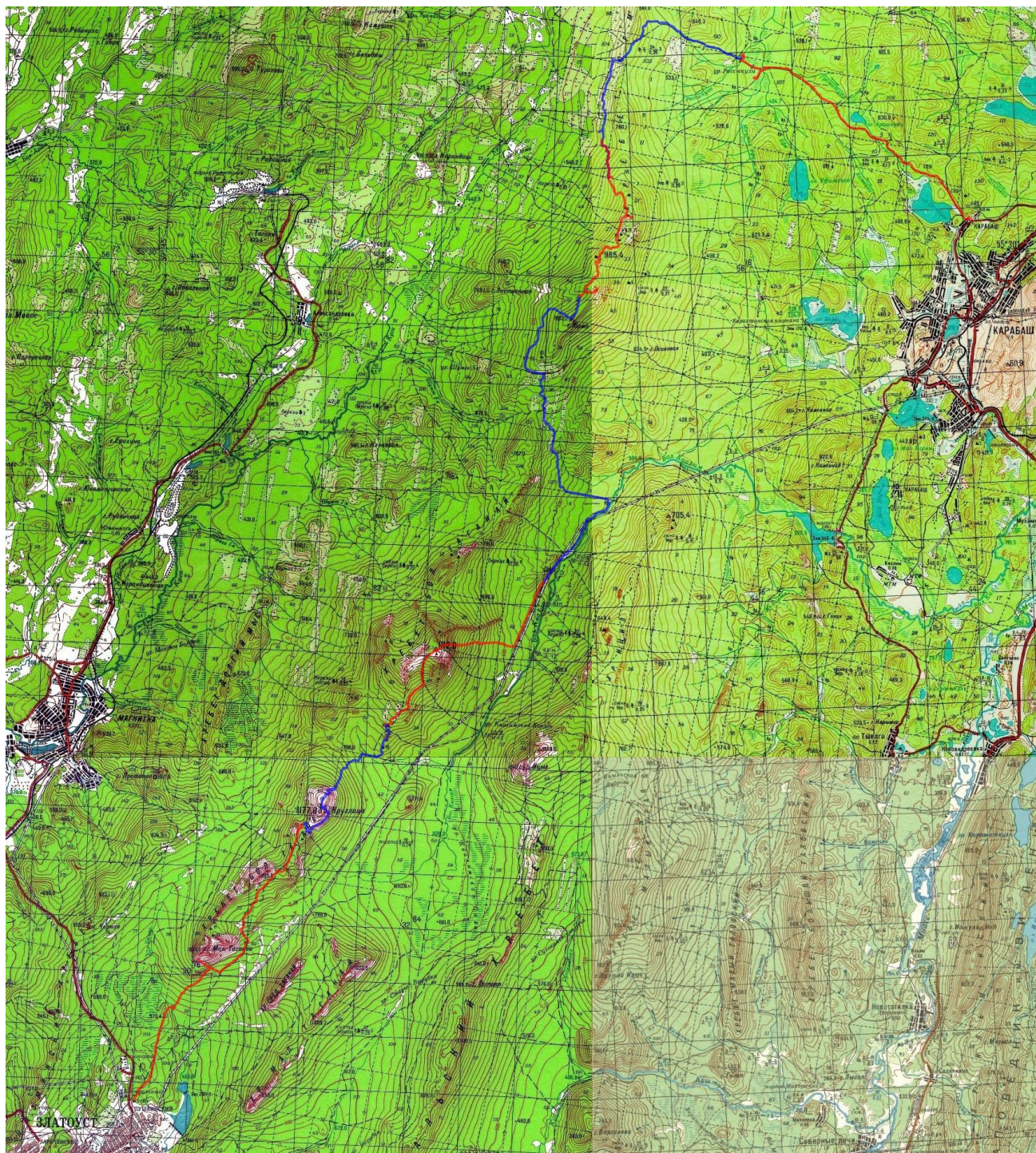
Карабаш – оз. Арашкуль – исток р. Уфа – хр. Юрма – г. Юрма (1003, нк) – дол. р. Бол. Киалим – г. Метеопик (1112, 1А) – останцы Три Брата – стоянка им. Гарбера – г. Круглица (1178, 1А) – дол. Сказок – база Гремучий Ключ – г. Двуглавая Сопка (рад, 1034) рад. – бол. Каменная Река – г. Таганайский Монблан (рад, 1035, нк) – хр. Малый Таганай – Златоуст

Нитка маршрута пройденная

Карабаш – оз. Арашкуль – исток р. Уфа – хр. Юрма – г. Юрма (1003, нк) – дол. р. Бол. Киалим – г. Метеопик (1112, 1А) – останцы Три Брата – стоянка им. Гарбера – г. Круглица (1178, 1А) – дол. Сказок – база Гремучий Ключ – база Белый ключ – ск. Скалодром (рад, 850, нк). – Златоуст

Схема маршрута

Чередование дней отмечено цветом.



Трек похода: https://1drv.ms/u/s!AmS7NIDffUA_io9I-p0j2LUREiyRFg

Определяющие препятствия маршрута

Вид препятствия	Категория трудности	Наименование	Высота	Путь прохождения
Вершина	н/к	Юрма	1003 м	Радиально с северо-востока
Вершина	1А	Дальний Таганай (Метеопик)	1112 м	Радиально с северо-востока
Вершина	1А	Круглица	1178 м	Радиально с северо-востока

Участники

№	Фамилия, имя, отчество	Год рождения	Туристический опыт
1	Фёдоров Николай Алексеевич	1988	2ЛУ (Хибины), 2ЛУ (Ю. Урал), 3ЛУ (Саяны)
2	Иванов Антон Аркадьевич	1988	ПВД
3	Волнухина Елена Дмитриевна	1998	1ГУ (Кавказ)
4	Дябиров Роман Маратович	1990	1ГУ (Кавказ)
5	Еремина Светлана Александровна	1989	3ГУ (Кавказ)
6	Забровская Виктория Сергеевна	1992	2ВелУ (Крым)
7	Нилов Сергей Викторович	1989	4ЛУ (П. Урал)
8	Мотренко Анастасия Петровна	1992	1ГУ (Кавказ)

Содержание отчёта

Общая идея путешествия

Поход организован в рамках школы лыжного туризма ТК МГТУ им. Баумана 2016-2017 года. Район выбран по причине его относительно редкой частоты посещения нашим ТК в последние годы (окрестности Иремеля посещались чаще). А также из-за наличия большого количества разнообразных достопримечательностей в это районе.

Варианты заезда и отъезда, сотовая связь, дислокация ПСО

Для заезда заказали газель на всю группу через <https://www.avito.ru/> Вышло 3000р с группы за 16 местный автомобиль. Ехали с комфортом.

Сотовая связь была на возвышенностях, иногда даже с интернетом.

На учёт ПСО ставились с помощью звонка и последующей отправки PDF файла с маршрутной книжкой на соответствующий e-mail. Также по телефону оповещали о начале и конце похода. Становились на учёт как в Златоусте, так и в Миассе. Актуальная контактная информация ПСО Челябинской области находится по адресу <http://chelspasatel.ru/contacts/>

Также имелся человек в Москве в роли координатора, которому мы слали оповещения при наличии связи. После чего он обновлял новости на нашем форуме.

Аварийные выходы с маршрута и запасные варианты

До г. Юрма предполагалось возвращение в Карабаш. В последующие дни помощь можно было найти на Киалимском кордоне, приютах: «Таганай», «Гремучий ключ», «Белый ключ», и выходить по просеке от разобранный ЛЭП в Златоуст.

Изменения маршрута и их причины

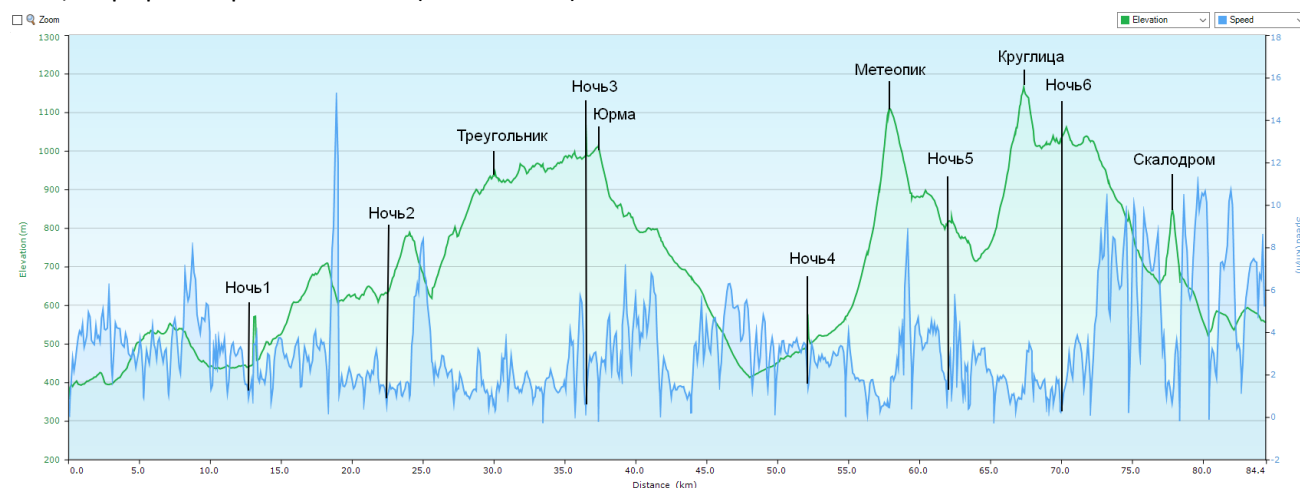
Отказались от восхождения на Монблан и 06.01 спустились прямо в Златоуст. Изменение было вызвано плохим самочувствием участника.

График движения

Данные в этой таблице взяты из постоянно включённого на всём протяжении маршрута GPS навигатора. Пройдённая дистанция дана как полная по навигатору, так и отфильтрованная для удаления шума и не влияющих на прохождение перемещений группы.

Число день	Дистанция, км фильтр полная	Время всего движения	Скорость, км/ч средняя движения	Высота, м набор сброс	Участок пути
31.12 1	13.0 14.9	06:33 03:44	2.26 4.00	+332 -264	Карабаш – оз. Арашкуль – исток р. Уфа
01.01 2	12.6 14.6	07:45 04:51	1.88 3.00	+566 -518	исток р. Уфа – хр. Юрма
02.01 3	10.8 14.3	10:00 05:35	1.43 2.56	+592 -254	хр. Юрма – г. Юрма (1003, нк)
03.01 4	15.8 18.5	08:50 05:15	2.09 3.52	+248 -735	г. Юрма – дол. р. Бол. Киалим
04.01 5	10.1 13.1	08:30 04:05	1.55 3.22	+725 -468	дол. р. Бол. Киалим – г. Метеопик (1112, 1А) – останцы Три Брата
05.01 6	07.8 11.1	07:45 03:57	1.44 2.82	+657 -378	Три Брата – стоянка им. Гарбера – г. Круглица – дол. Сказок
06.01 7	14.6 17.0	07:48 03:26	2.18 5.00	+441 -908	дол. Сказок – база Гремучий Ключ – база Белый ключ – Скалодром (рад, 850, нк). – Златоуст
Всего	84.4 104	6д 09:20 1д 06:55	0.68 3.36	+3764 -3589	

Общий график скоростей и высот (сглаженный):



Пройдённое расстояние 84.4 км, с учётом коэффициента 1.2 для горных районов расстояние составило ≈ 101 км. Суммарный перепад высот ≈ 7000 м.

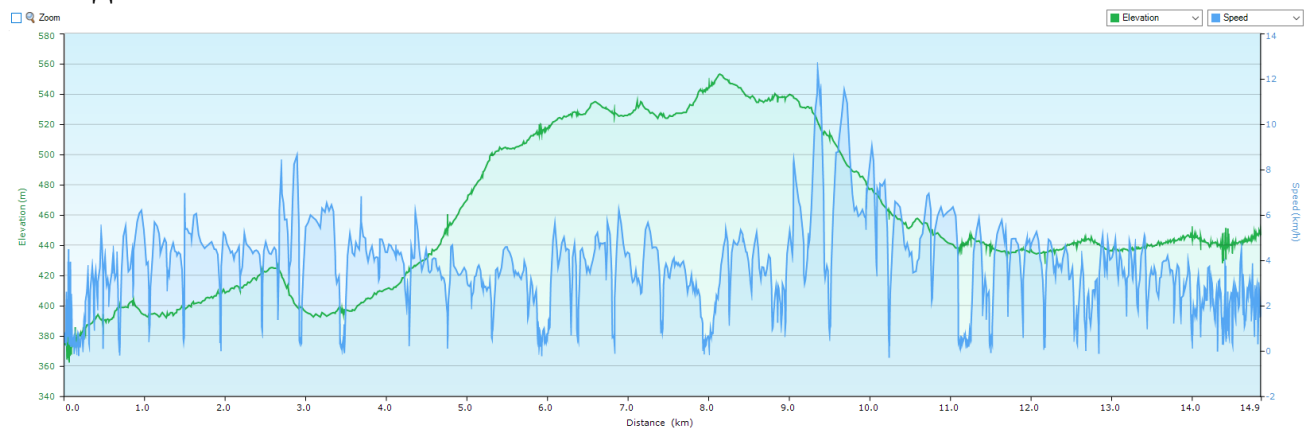
Эквивалентная пройденная дистанция:

$$\text{ЭП} = 101 + 5 * 7 = 136 \text{ км}$$

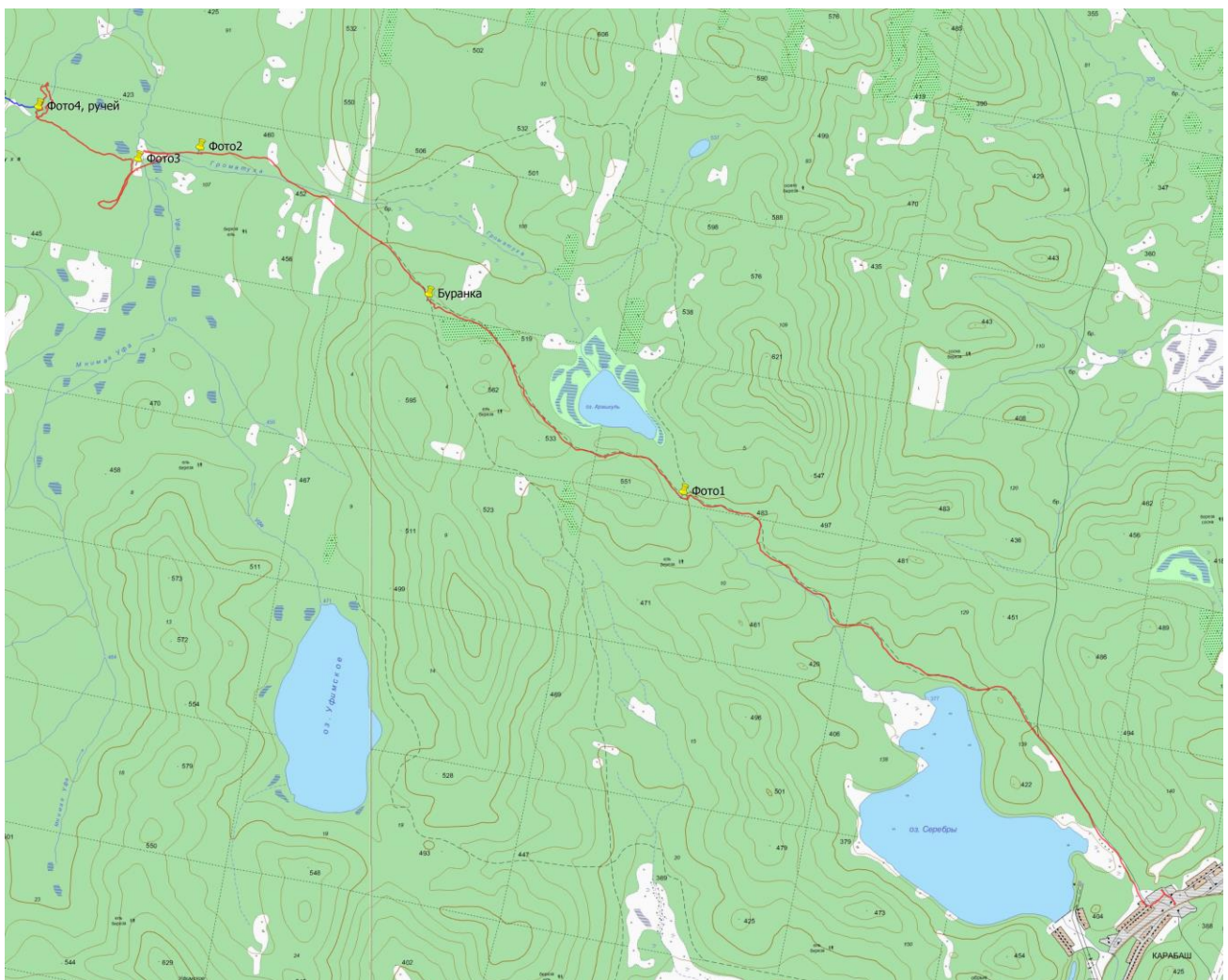
Техническое описание прохождения маршрута

Время местное (GMT +6), если не оговорено иное. Километраж и графики приведены по GPS-навигатору без изменений.

31.12 День 1



От Миасса до Карабаша доехали на газели примерно за час. Некоторую трудность вызвала дорога непосредственно по Карабашу, мы пропустили поворот и некоторое время кружили по городу в поисках дороги. Если на Yandex картах есть дорога, то совершенно не обязательно, что она окажется проходимой для газельки зимой после снегопада.



06:20 Выгрузились из автомобиля. Темно, небольшой ветер, температура -6° .

06:50 Начали движение. Первый километр приходится блуждать между домов и заборов, иногда идём по азимуту. У озера Серебры выходим на хорошую дорогу, немного заметённую снегом. Видно, что накатано автомобилями (Фото 1). Первые два перехода идём по темноте. Средняя скорость движения 3.5 км/час, пасмурно, дует ветер.

10:20 (8.8 км) Дорога заканчивается, но через 100 м начинается свежая буранка (Фото 2). Средняя скорость движения по ней 5.5 км/час. Температура -3° , солнечно Пару раз попадаются охотники на буранах и с ружьями. Охотники приветливые: предлагают переночевать в пустующей избушке около озера Уфимское. Увы, это не в нашем направлении.

11:30 (11.5 км) Выходим переходу через реку Уфа (Фото 3). Дорога, идущая вперёд, заканчивается на поляне перед рекой. Немного возвращаемся и поворачиваем на дорогу, идущую левее. После перехода реки продолжаем идти по дороге и сильно отклоняемся от маршрута, возвращаемся. Оказывается, что мы пропустили малозаметную тропу, идущую правее. Выходим на неё и 12:30 подходим к началу ручья. Пока группа отдыхает, ищем выход к воде. Находим жидкую воду у начала ручья нарисованного на карте. Идём по ручью до дороги и находим хороший подход к воде прямо рядом с отдыхающей группой (Фото 4, ручей).

12:50 (14.8 км) Начинаем ставить лагерь. Ветрено и пасмурно, температура -4° . Готовим на костре. Вечером отмечаем новый год.



Фото 1

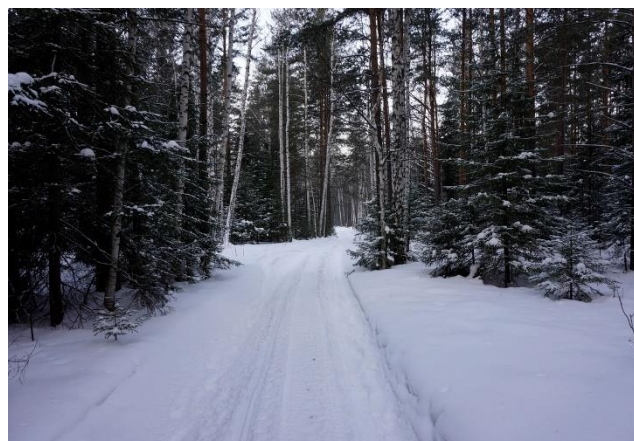


Фото 2

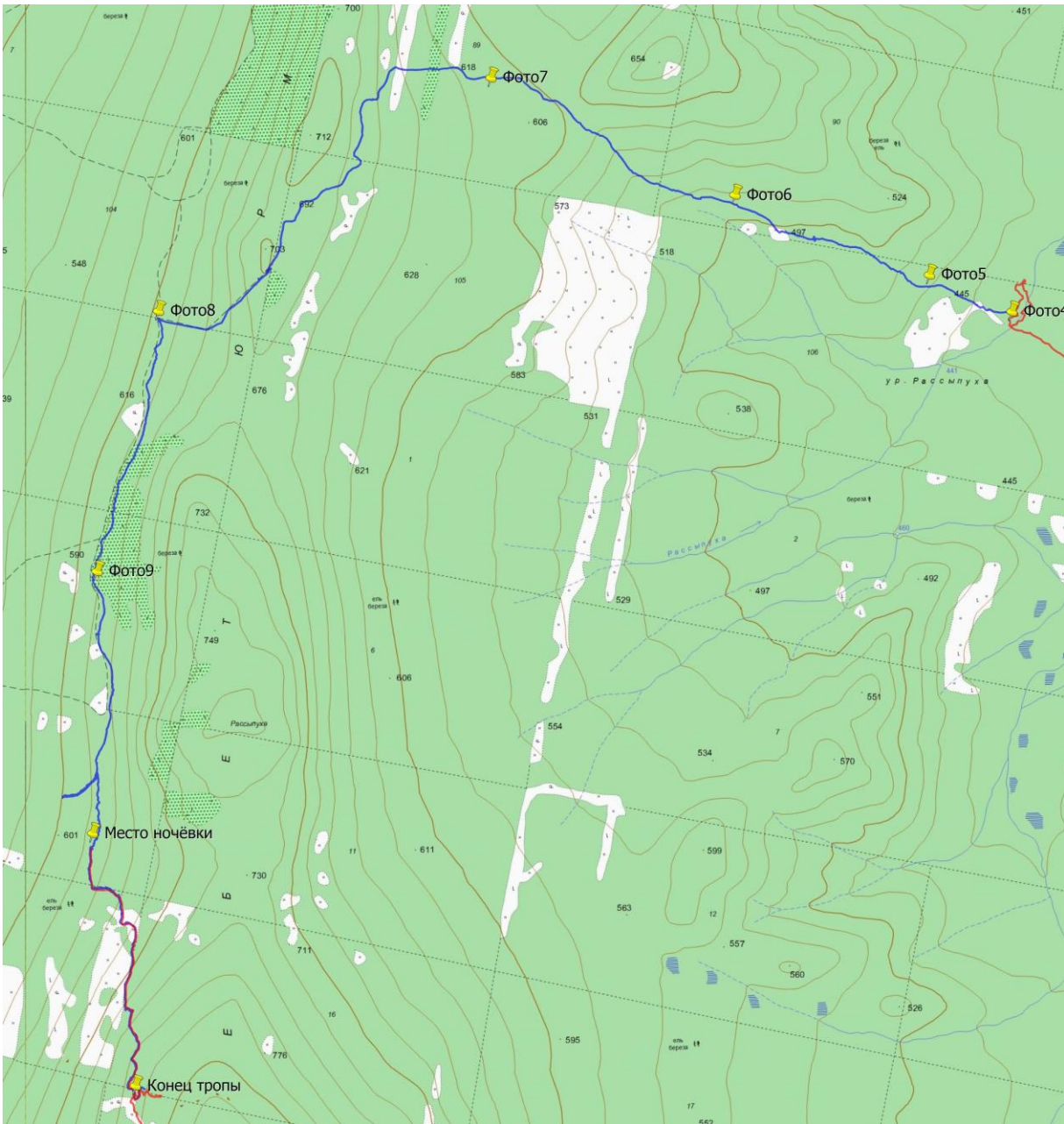
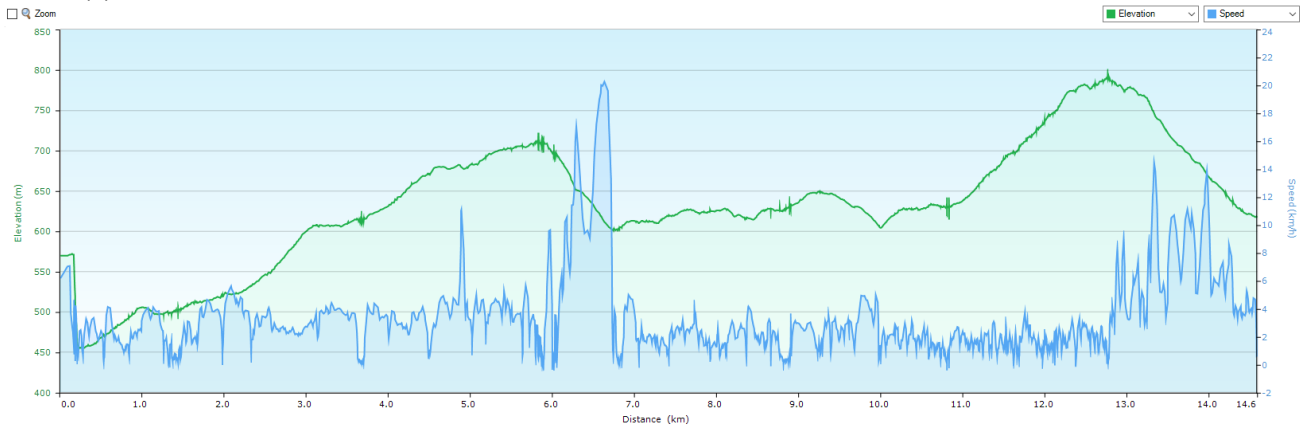


Фото 3



Фото 4, ручей

01.01 День 2



11:20. Выходим на маршрут. Небольшой ветер, пасмурно, -4° . Первый переход идём по старой лыжне (Фото 5), потом она исчезает. Дальше идём по старой засыпанной дороге (Фото 6). Средняя скорость 3 км/час, тропёжка небольшая. Ближе к верхней точке дорога становится лучше (Фото 7).

14:15 (5.9 км) Начинаем спускаться. С хребта съезжаем с ветерком, иногда разгоняясь до 15 км/час. Дорога на спуск ровная и без резких поворотов, можно съезжать без опасения куда-нибудь въехать.

14:30 (6.8) Внизу находим табличку (Фото 8). Она находится на перекрёстке дорог, идём по южной дороге. Дорога сильно засыпана снегом (Фото 9), скорость движения 1.5-2 км/час. Через некоторое время дорога теряется окончательно.

17:00 (10.5 км). Темнеет, начинаем ставить лагерь. Температура -3° , слабый ветер, пасмурно. Параллельно с установкой лагеря двое участников уходят тропить. Через 1.5 км находим старую буранку, тропим ещё 500 м и разворачиваемся.

19:00 (14.5 км) Приходим с тропёжки. К этому времени лагерь был уже поставлен и почти готов ужин.



Фото 5



Фото 6



Фото 7

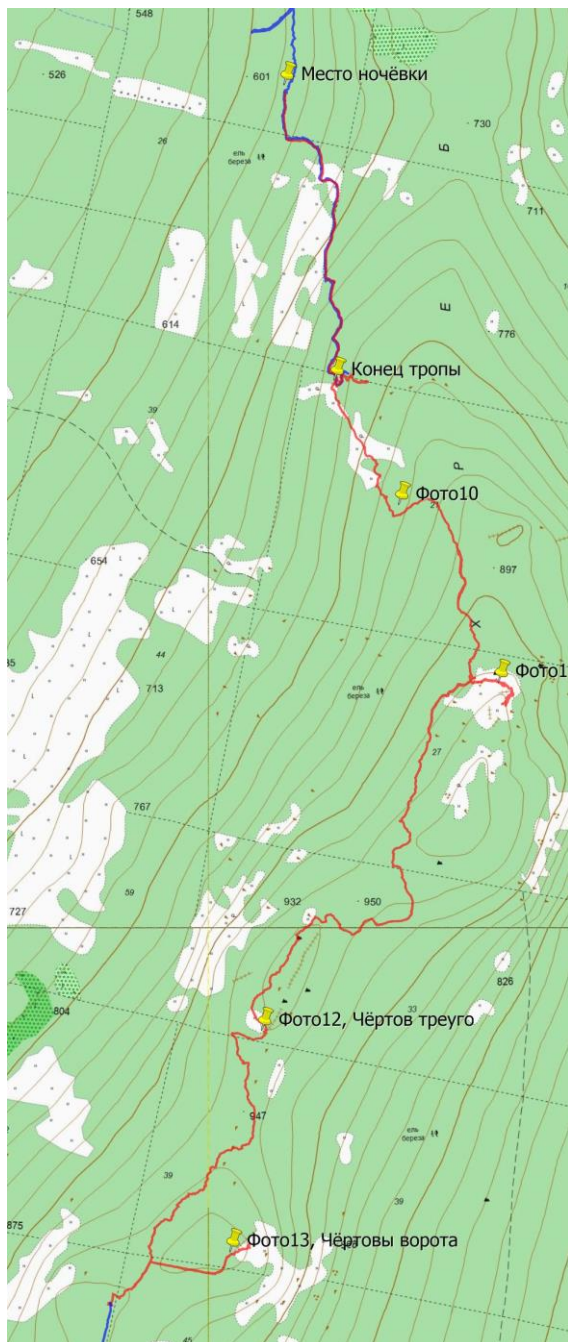
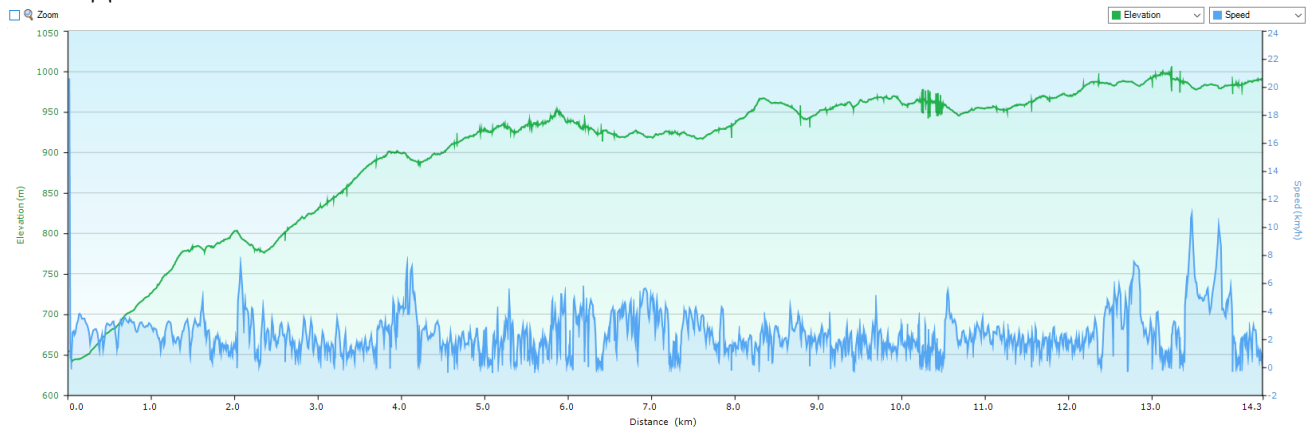


Фото 8



Фото 9

02.01 День 3



7:40. Выходим и первое время идём в темноте по натропленному. Температура -8° , слабый ветер. В конце лыжни буранка начинает периодически попадать. Ищем её на буквально на ощупь, ориентируясь на глубину тропёжки. Но скоро она окончательно теряется. До вершины хребта скорость тропёжки составляет около 1 км/час (Фото 10).

10:00 (4.8 км) Выходим на вершину хребта – дорога выполаживается. В 10:30 доходим до разветвления радиального выхода к скале Треугольник. Отдыхаем, мотаем в первый раз шкеры, заодно исправляем проблемы со снаряжением, выявленные во время этого процесса.

11:00 (6.3 км) Выходим в радиалку, пасмурно, дует ветер. Дорога до Треугольника представляет собой нагромождение крупного курумника (Фото 11, Треугольник) на открытом пространстве, продуваемым всеми ветрами. Снег между курумами лежит неплотно, легко провалиться, идём аккуратно.

После возвращения обедаем и в 12:50 продолжаем движение. Дорога представляет собой заросший кустами курумник. Скорость движения 2 км/час, ветра почти нет. По дороге заходим на Чёртов треугольник, другую скалу (Фото 12, Чёртов треугольник).

17:30 (14.3 км) Выходим к разветвлению к скалам Чёртовы ворота. Оттуда начинается засыпанная буранка. Скидываем рюкзаки и идём к ним в радиалку. Скорость движения по дороге до скал в районе 4 км/час. Делаем фото (Фото 13, Чёртовы ворота) и быстро спускаемся по лыжне к развилке и недалеко от неё ставим лагерь. Температура -8° , штиль. Ночью сильный ветер порывами.



Фото 10



Фото 11, Треугольник

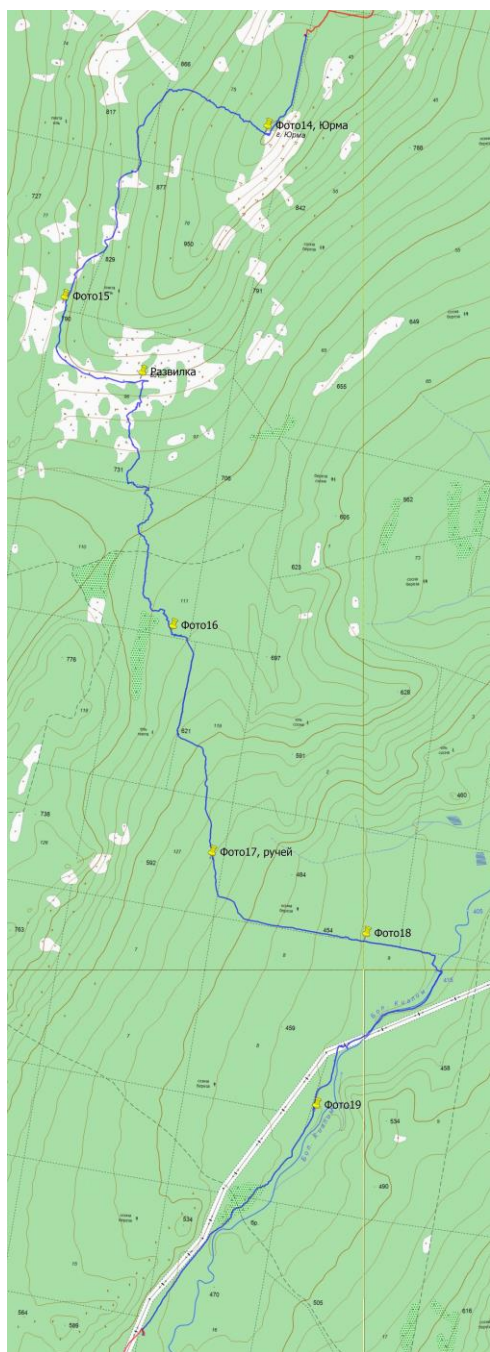
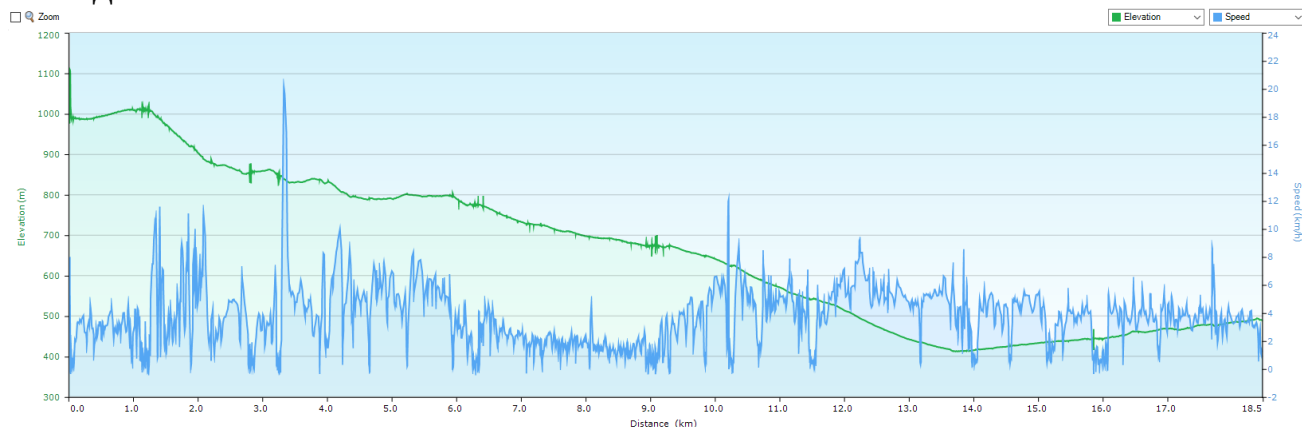


Фото 12, Чёртов треугольник



Фото 13, Чёртовые ворота

03.01 День 4



08:20 Выходим на маршрут. Пасмурно, -7° , ветер, мелкий снег. Идём по засыпанной буранке.

08:50 (1.1 км) Подошли к вершине г. Юрма. Из снега торчит деревянная тренога и рядом лежит опознавательный знак (Фото 14, Юрма). Буранка у вершины поворачивает на запад и начинает спускаться. Едем по ней. Спуск довольно крутой, но плавный и без неожиданностей.

09:30 (2.3 км) Спуск выполаживается. Дорога поворачивает на юго-запад. Ответвлений дороги не просматривается.

10:40 (4.6 км) Выходим к знаку (Фото 15). Буранка продолжает идти прямо, ответвлений нет. Идём довольно быстро.

11:00 (5.9 км) Подошли к большой поляне на которой должен был быть поворот дороги на юг. Увы, поворота мы не нашли. Буранка продолжает идти на восток в сторону г. Осиновая. Поворачивает и начинаем прорубаться через лес, никаких признаков дороги не просматривается. Лес не очень густой, идти довольно легко, но тропить приходится иногда по колено. Стараемся идти по просеке, точнее по тому, что обозначено как просека на карте. Скорость ожидаемо падает до 1.5 км/ч. Температура -5° , снега и ветра нет, облачно.

13:00 (8.9 км) Выходим на дорогу (Фото 16). Она представляет из себя сильно засыпанную буранку. Тем не менее, скорость сразу увеличивается до 5 км/ч.

14:30 (11.5 км) Останавливаемся около пересекающего дорогу ручья (Фото 17, ручей) с жидкой водой. Пьём, отдыхаем. Чуть дальше ручья выходим на просеку, где дорога становится более чёткой (Фото 18). Спуск становится более выраженным и скорость увеличивается до 7 км/ч.

15:20 (14 км) Выходим к реке Киалим. Там нас ждёт подготовленная кем-то лыжня, идущая прямо по центру реки. Лёд толстый, иногда ближе к краям встречаются вымоины. До дна примерно 0.5 м, течение медленное. Увы, примерно через 1.2 км лыжня неожиданно оканчивается тупиком. Видимо группа решила развернуться и пройти обратно. Незадолго до тупика был замечен выход лыжни на южный берег.

15:45 (15.2 км) Перебираемся на буранку на северном берегу реки (Фото 19). Буранка довольно свежая. Идём по ней со скоростью 4 км/ч. Вдоль дороги иногда встречаются замёрзшие и грязные ручьи. Но в оврагах поперёк дороги иногда можно встретить чистую воду.

17:10 (18.5 км) Ставим лагерь в овраге у ручья с жидкой водой. Температура -3° , облачно, ветра нет.

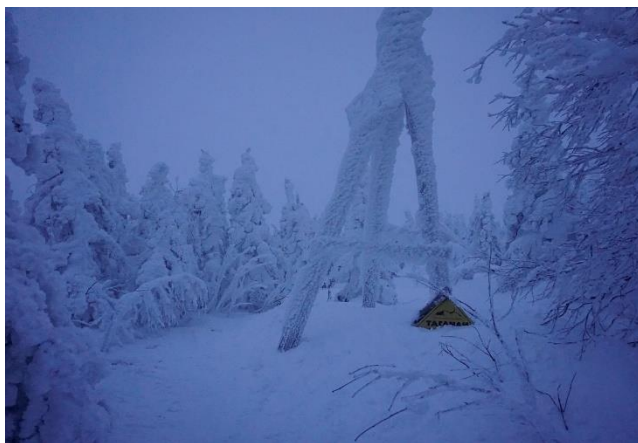


Фото 14, Юрма



Фото 15



Фото 16



Фото 17, ручей

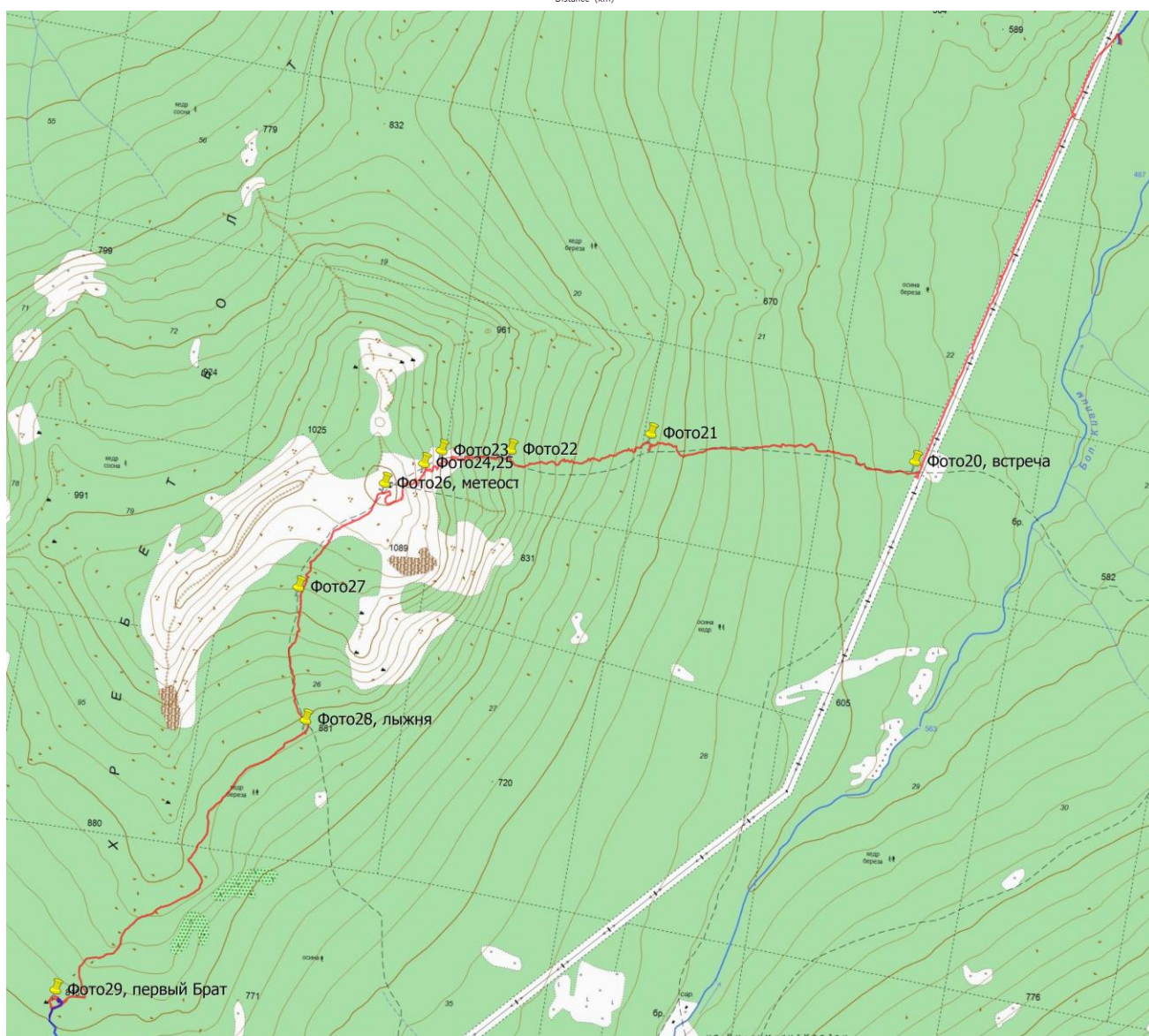
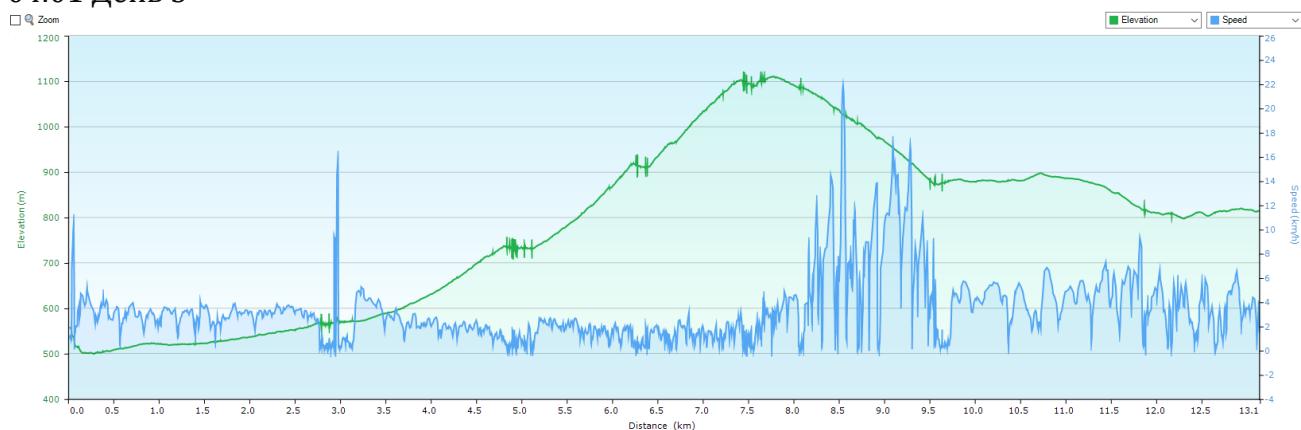


Фото 18



Фото 19

04.01 День 5



08:45 Выходим на маршрут. Переменная облачность, слабый ветер, температура -1° . Идём всё по той же буранке. Скорость 3 км/ч.

9:40 (3 км) Встречаем группу Сергея Прянчикова на перекрёстке (Фото 20, встреча). Делаем групповое фото и обмениваемся информацией о пройденных участках. После этого поворачиваем на запад и уходим по

готовой лыжне на г. Метеопик. Лыжня становится всё круче и сильно виляет между деревьями. Через переход после поворота вся группа шкертуется в районе Фото 21. Погода постепенно становится всё яснее и яснее. Температура падает до -7° . Постепенно лес начинает редеть (Фото 22) и начинает чувствоваться ветер. 14:00 (7 км) Выходим на преимущественно открытое пространство (Фото 23, Фото 24). Погода ясная внизу и облачная наверху. Склон становится довольно крутым, лыжня Сергея теряется. идём самостоятельно длинными траверсами. Под небольшим слоем рыхлого снега прочный фирн, поэтому идти легко. Стараемся обходить крутые, ровные участки, покрытые толстым слоем снега, так как они выглядят слегка лавиноопасно (Фото 25). Скорость движение в районе 1 км/ч.

14:50 (7.7 км) Подходим к метеостанции (Фото 26, метеостанция). Она работает, около двери стоят чьи-то лыжи, у стены пара буранов под чехлами. Заходить не стали, чтобы не терять времени. Видимость плохая, дует сильный ветер, поверхность вершины покрыта жёстким льдом и фирном. Уходим по явной дороге идущей на юго-запад. Около начала спуска останавливаемся и сматываем шкерты. Дорога на спуск представляет из себя крутую обледенелую тропу, разбитую ногами и буранами с зарослями по краям. Под сугробами на обочинах согнутые ёлки и коряги, поэтому в них лучше не заезжать. Аккуратно спускаемся (Фото 27).

15:40 (9.6 км) Доходим до лыжни Сергея (Фото 28, лыжня). Продолжаем спускать по ней со скоростью 4 км/ч. Погода хорошая, ветра нет, температура -7° .

16:40 (13 км) Подходим к первому Брату и ставимся рядом с ним (Фото 29, первый Брат). Кроме лыжни Сергея другие следы рядом с останцем отсутствуют.



Фото 20, встреча



Фото 21



Фото 22



Фото 23



Фото 24



Фото 25



Фото 26, метеостанция



Фото 27

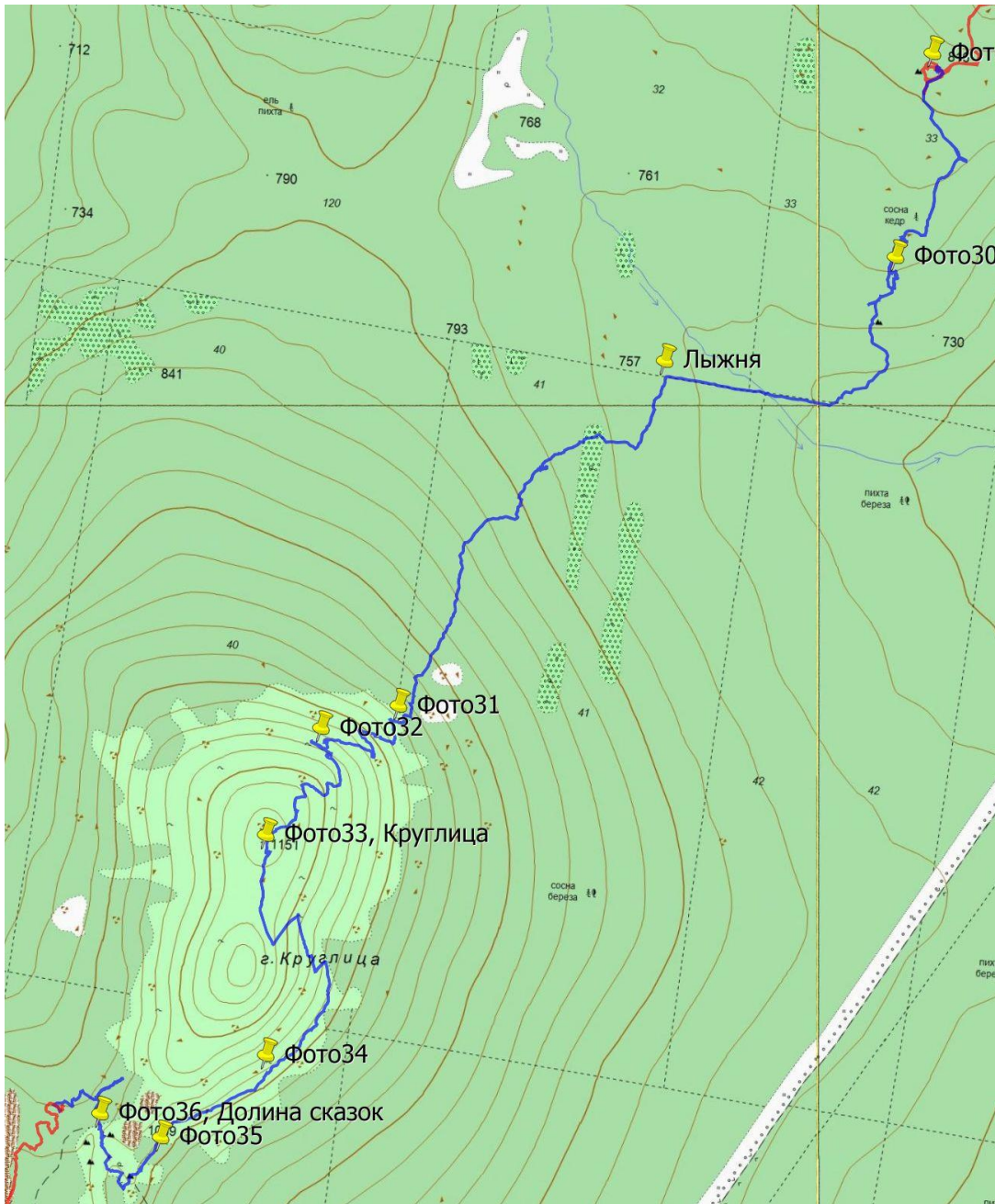
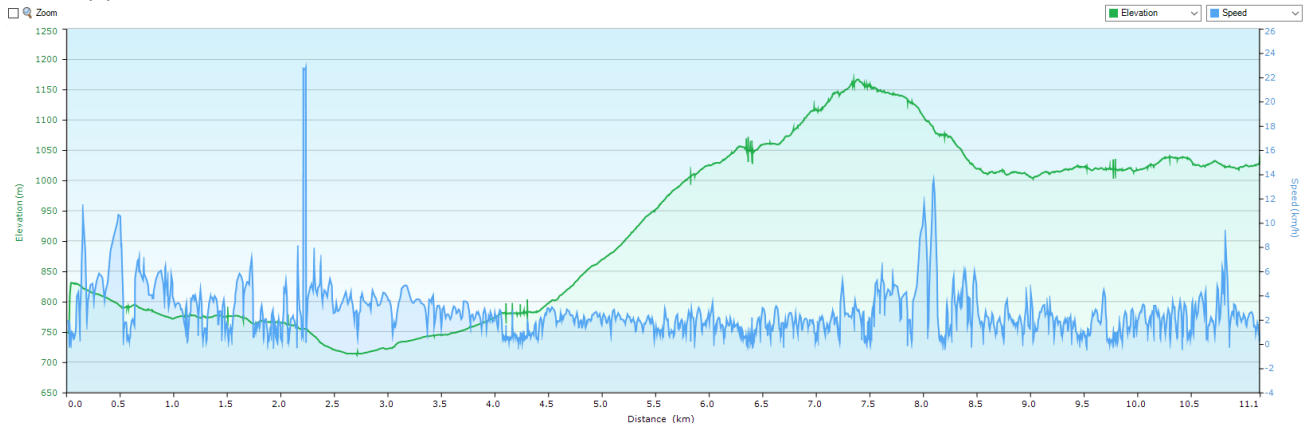


Фото 28, лыжня



Фото 29, первый Брат

05.01 День 6



9:40 Начинаем движение. Выходим намеренно поздно, чтобы посмотреть остальных братьев при свете дня. Температура -11° , ветер не ощущается, ясно. Через 500 м доходим до развилки. Находим чью-то свежую лыжню, идущую на восток вниз. Ещё через 100м доходим до остальных братьев, некоторое время ходим рядом, фотографируемся (Фото 30, второй Брат).

11:20 (3.4 км) Проходим стоянку Гарбера и выходим к повороту на лыжню Сергея. Продолжения просеки на запад и восток очень сильно заметены снегом, видимо до Сергея тут никто давно не ходил. Начинаем подъём, через переход шкертуемся, так как становится ощутимо круто. Скорость подъёма по лыжне в районе 2 км/ч.

13:00 (5.6 км) Постепенно выходим на открытое пространство (Фото 31). Погода хорошая, вдали видны братья и Метеопик. Идём длинными траверсами, курумы покрыты толстым слоем снега. Как и на прошлой вершине, под снегом лежит фирн и идти легко (Фото 32). Лыжня теряется, средняя скорость подъёма составляет 1 км/ч.

14:30 (7.4 км) Выходим на малую вершину г. Круглица. Переваливаем её и останавливаемся под прикрытием камней неподалёку. Сильный ветер сбивающий с ног, температура -10° , видимость почти нулевая (Фото 33, Круглица). Решаем обойти большую вершину по подветренному склону. Для этого немного приспускаемся с юго-восточной стороны. Ветер сразу затихает и становится тепло. Идти траверсом сложно, но внизу заросли деревьев и камни, а наверху круто и ветер (Фото 34). Средняя скорость движения 1.3 км/ч. Ближе к Долине сказок количество и размер камней растут, лыжи начинают временами проваливаться под камни (Фото 35), темнеет.

16:30 (10 км) Выходим на пер. Долина сказок (Фото 36, Долина сказок). Встречаем там пару пеших туристов, фотографирующих друг друга на фоне заката. Дорога на юго-запад еле читается и проходит через выемку сильно выше по склону. Поэтому мы проходим через перевал на север, где дорога значительно ровнее. Немного спустившись мы выходим на пешеходную тропу, идущую на восток. Немного проходим по ней, но тропа начинает забирать вверх, и мы разворачиваемся.

17:20 (11.1 км) Ставим лагерь немного отойдя к западу от пешеходной тропы. Температура -6° , ветра нет, облачно. Утром оказывается, что у одного из участников поднялась температура, поэтому решаем на следующий день выходить непосредственно к Златоусту.



Фото 30, второй Брат

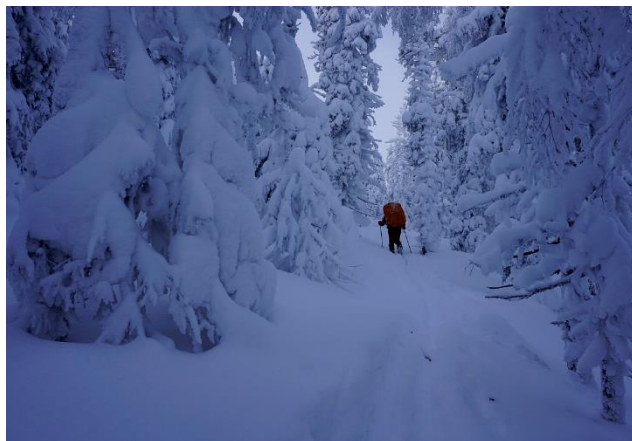


Фото 31



Фото 32



Фото 33, Круглица



Фото 34

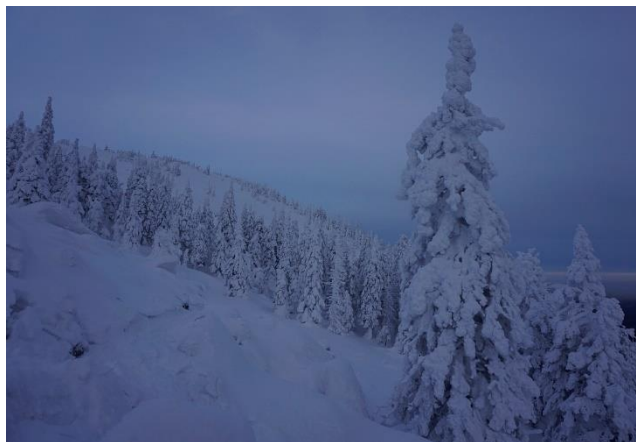


Фото 35

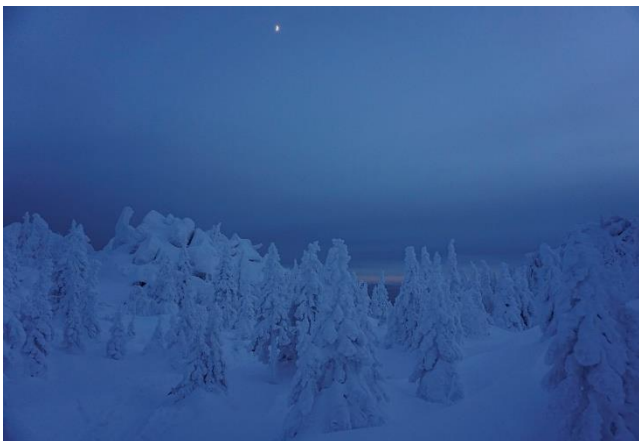
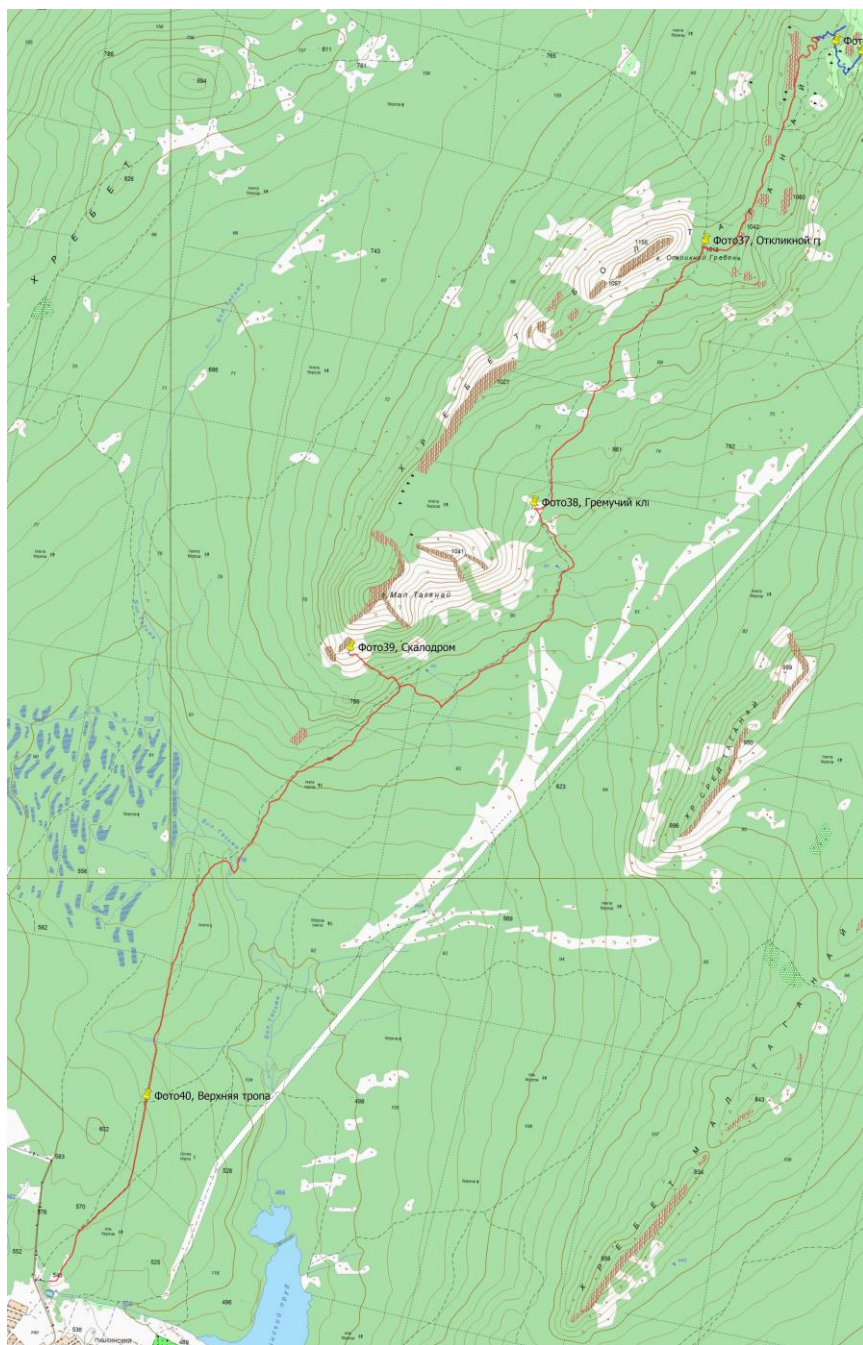
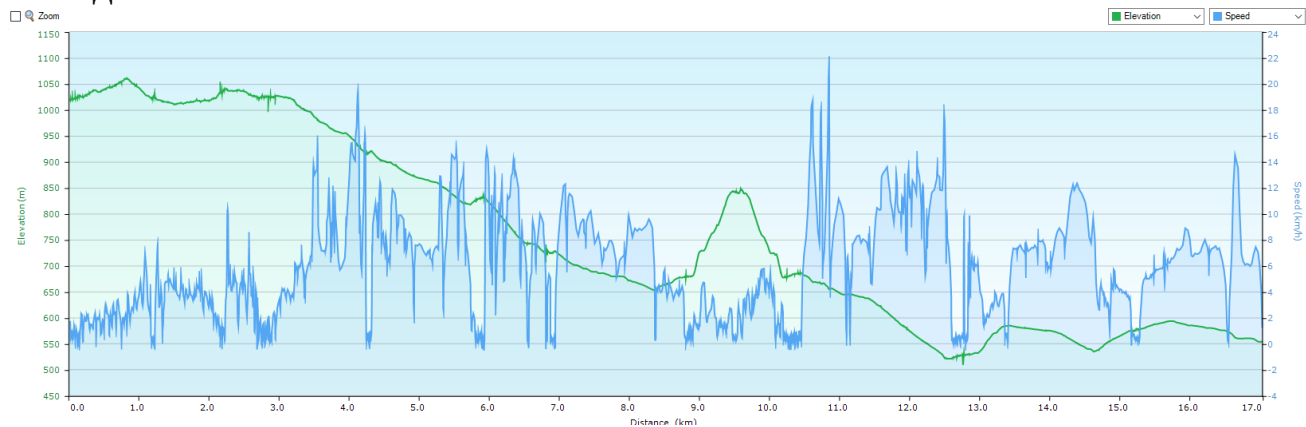


Фото 36, Долина сказок

06.01 День 7



7:40 Выходим на маршрут. Температура -4° , слабый ветер, пасмурно. Рельеф пересечённый, много деревьев, нарисованная на карте дорога совершенно не читается. Поэтому первый километр идём странными зигзагами. После этого выходим на старую засыпанную дорогу, идти становится значительно легче. Средняя скорость движения возрастает до 2.5 км/ч.

8:30 (2.8 км) Подошли к Откликному гребню (Фото 37, Откликной гребень). Видимость плохая, дует ветер, начинает светать. Неподдалёку обнаруживаем указатель и хорошую свежую дорогу по направлению к приюту. Спускаемся по ней со скоростью 6 км/ч, иногда разгоняемся до 10 км/ч. На дороге начинают попадаться люди, иногда даже с велосипедами. Поэтому спускаться нужно аккуратно и притормаживать перед поворотами.

11:00 (5.8 км) Вышли к приюту (Фото 38, Гремучий ключ). Немного отдохнули и выкинули накопившийся тугоплавкий мусор. Начинаем спускаться дальше по самой широкой дороге.

11:45 (8.8 км) Дорога выходит к приюту Белый ключ. Скидываем лыжи рядом с деревом

неподалёку и поднимаемся на Скалодром пешком. До него ведёт нахоженная тропа с железной лестницей в начале. Тропа очень крутая и местами скользкая.

12:30 (8.6 км) Подходим к скалам (Фото 39, Скалодром). Выше решаем не подниматься. Несколько раз встречаем поднимающихся альпинистов. Делаем фото, разворачиваемся и спускаемся вниз. От лагеря отходит широкая людная дорога в Златоуст, идём по ней. При спуске рекомендуется ждать всех участников у каждой развилки и не растягиваться. На это участке очень много разветвлений дороги и отсутствует связь. Выходим к перекрёстку с указателем (Фото 40, Верхняя тропа). К этому времени дорога выполаживается. Скорость движения по дороге 6 км/ч.

15:30 (17 км) Выезжаем на парковку. Встречаем там две незнакомые лыжные группы. Один из участников доходит 500м до стоянки пассажирских газелей и договаривается с одним из водителей довести всю группу за 400р. Через час мы уже заселяемся в гостиницу Берёзка.



Фото 37, Откликной гребень



Фото 38, Гремучий ключ



Фото 39, Скалодром



Фото 40, Верхняя тропа

Дополнительные сведения о походе

Снаряжение общественное

Снаряжение использовалось стандартное для зимних походов. Собираясь, мы готовились к морозам, поэтому у каждого участника была пуховка и ветрозащитные маски.

Тип	Наименование	Вес	Остальное		Ремнабор часть 1	720
Бивуак	Шатёр	6000			Ремнабор часть 2	1900
	Тент от шатра	2000			колонка+батарейки	200
	Печка	4300			MP3+ батареики	80
	Конденсатор	3800			камера+батарейки	1000
	Спальник 3-ка	3500			струбцина	190
	Спальник 4-ка	2920			лампа	500
	Спальник эгоист	2000			Лопата	440
				Лопата	400	
Кухня	Кан 8л низкий	920			щетка-сметка	106
	Кан 8л высокий	1020			GPS 1	250
	набор поварёнка	420			Батарейки для GPS1 AA, 8шт	250
	Тросик	250			GPS 2	200
	сетка костровая	600			Батарейки для GPS2 AA, 8шт	250
	Топор	1200			Карты+описания	150
	пила цепная	128			Карты+описания. Запасные	150
	Пила + запасное полотно	700			Флаг	96
	Термос 0.7 л	800			Фотоаппарат.	1300
	Термос 1,2 л	1433			Градусник	27
	Термос 1 л	1040			Аптечка	1900
	Термос 1 л	1110				
	Термос 1,2 л	1200	Всего	45450		

Раскладка

Раскладка была коллективной за исключением сухарей. Качестве мяса использовался пиммекан собственного приготовления.

Продукты	гр/чел	День 1	День 2	День 3	День 4	День 5	День 6	День 7	День 8	Вес на группу	Кол-во раз	Суммарный вес
Завтрак												
Овсянка	50			50				50		400	2	800
Чечевица красная	50		50			50				400	2	800
Гречка	50				50				50	400	2	800
Макароны	60						60			480	1	480
Сахар в кашу	15			15		15		15		120	3	360
Соль	3		3	3	3	3	3	3	3	24	7	168
Сухое молоко	15			15		15		15		120	3	360
Сухофрукты	20			20		20		20		160	3	480

Пеммикан	60		60		60		60		60	470	4	1120
сыр	30				30		30		30	240	3	720
салатное	40		40	40	40	40	40	40	40	320	7	2240
чай	3		3	3	3	3	3	3	3	24	7	168
колбаса	30					30		30		240	2	480
Обед												
Переходка сладкая	50	70		70		70		70		560	4	
Переходка соленая	50		50		50		50		50	400	4	1600
Суп 2	40			40				40		320	2	640
Суп 1	40					40				320	1	640
лапша в суп	30			30		30		30		240	3	720
пеммикан	40			40		40		40		320	3	840
колбаса с/к	60	60			60				60	480	3	1440
балык	60		60				60			480	2	960
сыр	40	54	54	25	54	25	54	25	54	430/200	6,5	2080
сладкое	50	50	50	50	50	50	50	50	50	400	8	1600
чай	3			3		3		3		24	3	72
Ужин												
Рис	80					80				640	1	640
Гречка	80			80			80			640	2	1280
Макароны	90		90					90		720	2	1440
Чечевица красная	70	70			70					560	2	1120
Овощи сушеные	20	20	20	20	20	20	20	20		160	7	1120
Соль	3	3	3	3	3	3	3	3		24	7	168
Пеммикан	65	65	65	65	65	65	65	65		540	7	
сало	40		40		40		40			320	3	960
колбаса с/к	40	40		40		40		40		320	4	1280
чеснок	10		10		10		10			80	3	240
сладкое	40	40	40	40	40	40	40	40		320	7	2240
чай	3	3	3	3	3	3	3	3		24	7	168
Вес на завтрак			131	146	161	176	171	176	161			
вес на обед		200	200	228	200	228	200	228	200			
вес на ужин		231	251	238	228	238	238	251				
Итого		431	582	612	589	642	609	655	361			34344

Итоги, выводы, рекомендации

Пройдён средне напряжённый маршрут первой категории сложности в районе Южного Урала – Таганайские хребты. Таганай – это красивый и интересный район, он хорошо освоен и легко доступен. Команда получила хороший лыжный опыт, достаточный для походов более высоких категорий сложности.

С дровами на маршруте всё было в порядке. Связь была как минимум по разу в день.

Пропуска в парк нам не получилось оформить, так как в конце декабря онлайн покупка у них не работает, а на маршруте их нужно было бы оформлять на Киалимском кордоне, через который наш путь не проходил.

Обеды в итоге у нас были все холодные. Мы на это рассчитывали с самого начала и брали достаточное количество термосов. Это позволяло экономить светлое время суток и не привлекать внимание возможных лесников. Готовили почти все дни на печке в шатре. Это удобно с точки зрения скрытности и удобства дежурного, но требует некоторого навыка, так как дрова должны быть мелко порублены и их нужно постоянно подкидывать для поддержания тепла в шатре.

Ссылка на отчёт: https://1drv.ms/b/s!AmS7NIDffUA_ioBPDbOBOQEIkMFsw